

# **ŠKOLNÍ VZDĚLÁVACÍ PROGRAM pro předškolní vzdělávání**

## **„Trojlístek V“**

*Základní škola a mateřská škola Ostrava-Svinov, příspěvková organizace,  
Bílovecká 10, 721 00 Ostrava-Svinov*

**Projednán a schválen na pedagogické radě dne: 25. 8. 2022, č. j. 38.6/sm**

Platnost dokumentu: od 1. 9. 2022

Vydala ředitelka školy Mgr. Iveta Komorášová

## **OBSAH**

<b>I. IDENTIFIKAČNÍ ÚDAJE MATEŘSKÉ ŠKOLY .....</b>	<b>3</b>
<b>II. OBECNÁ CHARAKTERISTIKA MŠ .....</b>	<b>4</b>
<b>III. PODMÍNKY VZDĚLÁVÁNÍ .....</b>	<b>6</b>
1. Věcné podmínky .....	6
2. Životospráva .....	7
3. Psychosociální podmínky .....	7
4. Organizace chodu MŠ a vzdělávání dětí .....	8
Zaměření tříd.....	8
Kritéria pro přijímání dětí .....	11
Předškolní příprava.....	11
Orientační denní režim školy .....	12
5. Řízení mateřské školy.....	12
6. Personální a pedagogické zajištění mateřské školy .....	13
7. Spoluúčast rodičů.....	14
8. Spolupráce školy s partnery .....	15
9. Podmínky pro vzdělávání dětí se speciálními vzdělávacími potřebami.....	17
10. Podmínky pro vzdělávání dětí nadaných.....	17
11. Podmínky pro vzdělávání dětí od dvou do tří let .....	17
<b>IV. CHARAKTERISTIKA VZDĚLÁVACÍHO PROGRAMU .....</b>	<b>18</b>
<b>V. VZDĚLÁVACÍ OBSAH .....</b>	<b>22</b>
<b>VI. EVALUACE ŠKOLY .....</b>	<b>71</b>
<b>VII. ZÁVĚR .....</b>	<b>74</b>

## I. IDENTIFIKAČNÍ ÚDAJE MATEŘSKÉ ŠKOLY

**Název:** Základní škola a mateřská škola Ostrava-Svinov,  
příspěvková organizace, Bílovecká 10  
721 00 Ostrava-Svinov

**Zřizovatel:** Statutární město Ostrava - městský obvod Svinov,  
Bílovecká 69/48, 721 00 okres Ostrava-město  
IČ: 008 45 451  
Tel: 599 421 026

**Právní forma:** Příspěvková organizace

**IČ:** 70641871

**Resortní identifikátor právnické osoby:** 600 144 925

**IZO MŠ:** 107 630 788

### **Odloučená pracoviště příspěvkové organizace:**

1. MŠ E. Rošického 1082/22, 721 00 Ostrava-Svinov
2. MŠ Polanecká 92/4, 721 00 Ostrava-Svinov
3. MŠ Stanislavského 1247/5, 721 00 Ostrava-Svinov

**Telefonní spojení:** 59 696 14 25 - ZŠ Bílovecká 10  
59 696 24 49 - MŠ E. Rošického 1082/22  
59 696 43 53 - MŠ Polanecká 92/4  
734 201 858 - MŠ Stanislavského 1247/5  
59 696 15 21 - jídelna ZŠ

**E- mail:** [zssvinov@zssvinov.cz](mailto:zssvinov@zssvinov.cz)

**Internetové stránky:** [www.zssvinov.cz](http://www.zssvinov.cz)

**Ředitelka:** Mgr. Iveta Komorášová

**Zástupce ředitele pro předškolní vzdělávání:** MŠ E. Rošického 1082/22 – Bc. Eva Ulmannová

**Vedoucí odloučeného pracoviště:** MŠ Polanecká 92/4 – Bc. Pavlína Slováková

**Vedoucí odloučeného pracoviště:** MŠ Stanislavského 1247/5 – Ing. Markéta Gottvaldová Bc.

**Vedoucí školní jídelny při ZŠ:** Soňa Geryková

**Školní vzdělávací program: Trojlístek V**

- zpracován v souladu s aktuálním RVP PV

## II. OBECNÁ CHARAKTERISTIKA MŠ

Naše mateřská škola je od 1. 1. 2003 součástí příspěvkové organizace: Základní školy a mateřské školy v Ostravě – Svinově, p. o. Bílovecká 10, 721 00 Ostrava - Svinov

Je složena z těchto odloučených pracovišť: MŠ E. Rošického 1082/22  
MŠ Stanislavského 1247/5  
MŠ Polanecká 92/4

Mateřská škola má 7 tříd – maximální kapacita je 157 dětí, pracuje zde 16 zaměstnanců.

Plnohodnotnou a vyváženou stravu zajišťuje školní jídelna - vývařovna při ZŠ a MŠ Ostrava-Svinov.

Každé pracoviště má vlastní výdejnu, kde pověřená pracovnice stravu pro děti připravuje a vydává.

Součástí MŠ E. Rošického je také prádelna, kde se pere prádlo pro jídelnu při ZŠ, všechna pracoviště mateřské školy a obec. Rozvoz prádla a rozvoz jídla je zajišťován pracovníkem ZŠ.

Jednotlivá pracoviště mateřských škol jsou chráněna zabezpečovacím systémem, který je napojen na pult městské policie. V MŠ Polanecké a MŠ Stanislavského je dorozumivací systém a videokamera. V MŠ Rošického je komunikační zařízení pro ověření osob při vstupu.

Děti ze všech pracovišť MŠ své procházky mohou směřovat mezi pečlivě udržované rodinné domy a moderní výstavbu. K aktivitám mohou využívat svinovský park, lesopark a také sportovní hřiště naproti budovy MŠ E. Rošického. V okolí se také nachází vlakové nádraží, knihovny, ZŠ s přilehlým hřištěm, ZUŠ, obecní úřad, kostel Krista Krále, požární zbrojnice, které mohou děti se svými pedagogy navštívit, a tak získávat nové poznatky o našem okolí. Děti mají také výhodu, že mohou poznávat jednotlivé ekosystémy (louku, rybník, řeku, les).

### **Historie MŠ E. Rošického 1082:**

Mateřská škola je pavilónovým typem školy umístěným na okraji sídliště.

MŠ byla otevřena 31. 8. 1984. Měla čtyři třídy mateřské školy a dvě oddělení jeslí. V této podobě existovala škola do roku 1988, kdy byla v červnu uzavřena jedna třída MŠ a v roce 1991 byla zrušena obě oddělení jeslí. Tyto uvolněné prostory byly využívány dle záměrů obecního úřadu až do poloviny roku 2007. 1. 9. 2007 zde byla otevřena 1. třída ZŠ a družina. Úpravy byly ukončeny v roce 2010, kdy byl otevřen poslední, pátý ročník ZŠ. Do roku 2006 byla součástí mateřské školy také kuchyně, která připravovala stravu pouze pro děti z MŠ E. Rošického. Od roku 2007 byla kuchyň přestavěna na jídelnu pro děti ZŠ.

V tomtéž roce proběhla výměna oken v celém zařízení školy a v roce 2010 došlo k zateplení budovy s novou fasádou. Byly také nově vybudovány nájezdy ke vchodům do jednotlivých tříd pro osoby s omezenou možností pohybu. Zahrada je vybavena novými herními prvky pro děti a vyvýšenými záhonky, které slouží ke zkvalitnění pěstitelských prací dětí.

### **Současnost školy:**

Mateřská škola má tři dvoupodlažní objekty, které mají samostatné vchody. Pavilony jsou propojeny vnitřními a částečně také venkovními koridory.

1. pavilon - správní budova, přípravná kuchyňka a jídelna pro děti ZŠ
2. pavilon - 1 třída, věkově smíšená,
3. pavilon - 2 třídy, věkově smíšené,

Kapacita MŠ je v současné době 72 dětí.

Celý komplex je vytápěn dálkově. Škola má pouze částečně bezbariérový přístup.

### **Historie MŠ Stanislavského 1247/5**

Dne 31.3.2017 byl zahájen provoz této mateřské školy. Je to jednopodlažní dřevostavba. Zde se přestěhovala původní MŠ Bílovecká 303, která byla po přestěhování uzavřena.

#### **Současnost školy:**

Kapacita MŠ je v současné době 48 dětí.

Dvě třídy, herny, sociální zařízení i šatny se nacházejí v přízemí. Během odpoledního klidu se v herně rozkládají lehátka, která jsou uložena v přilehlém skladu. Škola je vytápěna lokálně. Má bezbariérový přístup. K mateřské škole patří oplocená školní zahrada.

### **Historie MŠ Polanecké 92:**

Paměti sahají do roku 1910, kdy byla otevřena ve Svinově první česká MŠ se dvěma třídami. V roce 1914 se nastěhovala do budovy měšťanská škola, která vystřídala třídy mateřské školy. Za 1. světové války byla budova proměněna na vojenské skladiště. Až po dost dlouhé době začala budova znovu sloužit jako MŠ. Za okupace 9. 10. 1938 byla budova podstoupena pracovnímu úřadu. MŠ byla v tu dobu přemístěna do obecné školy – jedné místnosti – pod německého správce. 30. 5. 1940 byly české děti svěřeny do výchovy německým učitelkám, avšak MŠ byla rodiči českých dětí sabotována. Po druhé světové válce stará školní budova dostala nový ráz. Ve školním roce 1946 – 1947 zde byla znovu zřízena a otevřená MŠ.

#### **Současnost školy:**

Kapacita MŠ je v současné době 47 dětí.

Přízemí – šatna dětí i dospělých, sociální zařízení, kuchyňka pro výdej stravy, dvě jídelny pro děti, třída pro hru dětí

Mezipatro – sociální zařízení pro děti

1. patro – tělocvična, místnost k odpočinku dětí, kancelář, třída pro děti

Součástí budovy je také kotelna a půda. MŠ je vytápěna lokálně. Škola nemá bezbariérový přístup. K mateřské škole patří také nově zrekonstruovaná, rozšířená, oplocená školní zahrada v přírodním stylu.

#### **Doplňující programy mateřské školy:**

- ❖ Školní preventivní program prevence sociálně patologických jevů
  - ❖ Školní program EVVO Sluníčko
  - ❖ Školní program pro práci na počítačích, počítačovém centru a interaktivní technice ALÍK
- Pravidla pro začlenění doplňujících programů MŠ na úrovni jednotlivých tříd jsou zpracována v uvedených programech.

#### **Naše mateřská škola nabízí dětem tyto aktivity:**

- ❖ Projekt „Předškoláček“ – MŠ E. Rošického
- ❖ Program s ozdravnou tématikou „Delfínek“ – MŠ E. Rošického
- ❖ Zotavovací pobyt v přírodě, kurz plavání, lyžařský výcvik

### III. PODMÍNKY VZDĚLÁVÁNÍ

Aktuální stav podmínek vzdělávání naší mateřské školy v porovnání s RVP PV je dle provedené analýzy výchozího stavu vyhovující a má neustále vzestupnou tendenci.

#### 1. Věcné podmínky:

Všechny vnitřní a venkovní prostory v MŠ E. Rošického, MŠ Polanecké i MŠ Stanislavského jsou vyhovující – splňují bezpečnostní a hygienické normy v platném znění.

Prostory tříd v MŠ E. Rošického a MŠ Stanislavského jsou členěny do hracích koutků. V MŠ Polanecké je jedna třída rozdělena do těchto center aktivit: ateliér, dílna, domácnost, dramatika, knihy a písmena, pokusy a objevy, kostky, manipulační a stolní hry, hudba. Hračky mohou všechny děti samostatně využívat pro spontánní i řízené činnosti. Všechna pracoviště mají k dispozici internet. Na každém pracovišti mají děti pro rozvoj počítačové gramotnosti a rozvoj talentu počítače. Všechna pracoviště jsou vybavena interaktivní technikou a také keramickou pecí.

Vybavení hračkami, učebními pomůckami, materiály je průběžně doplňováno a obnovováno dle potřeb jednotlivých pracovišť. Taktéž nábytek a doplňky do jednotlivých tříd jsou obměňovány postupně. Výtvarné práce dětí jsou vystavovány pro rodiče ve všech prostorách MŠ, děti se samy podílejí na zvyšování estetičnosti škol.

Budovu MŠ E. Rošického obklopuje oplocená, rozlehlá školní zahrada, plná stromů a zeleně. Vstup do zahrady zdobí květinová a bylinková skalka, která má nejen estetickou funkci, ale také vzdělávací. Školní zahrada je díky pomoci zákonných zástupců, za přispění financí z projektů, grantů a spolupráce se spolkem rodičů vybavena novými herními prvky a byla doplněna o zahradní domeček, koše na hru s míči a vyvýšené záhonky, které slouží k pěstitelským činnostem dětí.

V MŠ Polanecké je vybudována zahrada v přírodním stylu, kterou mohou navštěvovat také děti jednotlivých pracovišť.

K MŠ Stanislavského patří oplocená školní zahrada. Ta poskytuje dětem množství didaktických prvků, pískoviště, houpačky, skluzavky i travnatou plochu pro míčové hry. Pro pěstitelské činnosti mají děti na zahradě skleníky a záhonky s květinami a bylinkami.

#### **Naším cílem je:**

- ❖ Na všech zahradách MŠ pravidelně udržovat a doplňovat herní prvky a mobiliář, dle potřeby průběžně ošetřovat nátěrem starší herní prvky a mobiliář.

Realizace: 2019 - 2022

Odpovědnost: vedoucí uč. MŠ, učitelky

- ❖ Průběžně na všech pracovištích doplňovat a obměňovat pomůcky, hračky, potřeby pro děti ml. 3 let a pro děti nadané, tělovýchovné náčiní a nářadí – zařadit do rozpočtu škol, snažit se získat finance – projekty, granty. Nadále spolupracovat se spolky při MŠ E. Rošického, MŠ Polanecké.

Realizace: 2012 – 2024

Odpovědnost: vedoucí uč. MŠ, učitelky

Podrobnější rozpracování oprav a zlepšení materiálního vybavení školy je zpracováno v rozpočtu školy pro daný kalendářní rok.

## 2. Životospráva:

Stravu zajišťuje centrální jídelna při ZŠ v Ostravě-Svinově. Stravování dětí je zajišťováno 3x denně v pravidelných intervalech. Pitný režim je zajištěn po celý den, děti mají dostatek tekutin po celý den ve třídě, v letních měsících i při pobytu na zahradě. Děti do jídla nejsou nuceny, ale požadujeme, aby jídlo alespoň ochutnaly a naučily se správným stravovacím návykům. Vedeme děti ke kultuře stolování a sebeobsluže, množství a tempo si dítě volí samo. Denní rytmus a řád je flexibilní, umožňuje organizovat činnosti v průběhu dne s aktuálními potřebami a situacemi (pohybové aktivity - MŠ Stanislavského, aktivity pro předškoláky, individuální potřeba spánku, nespací aktivity, ozdravný projekt „Delfínek“ - MŠ E. Rošického). Rodiče mají možnost přivádět děti do mateřské školy podle svých možností a potřeb.

Pobyt venku je zajišťován každodenně a dostatečně dlouhou dobu, program činností je přizpůsobován kvalitě ovzduší. Aktuální stav ovzduší je sledován na webových stránkách Českého hydrometeorologického ústavu. V letních měsících pobyt venku prodlužujeme odpoledním pobytem na školních zahradách.

### **Naším cílem je:**

- ❖ Pravidelně zařazovat pohybové aktivity k rozvoji fyzické zdatnosti a obratnosti dětí (dle možností jednotlivých MŠ) a vést děti ke zdravému životnímu stylu.
- ❖ Zajistit pravidelný rytmus a řád, aby byl také flexibilní (umožňoval činnosti v průběhu dne přizpůsobit potřebám a aktuální situaci v MŠ)
- ❖ Do jídelníčku pravidelně zařazovat ovoce a zeleninu

## 3. Psychosociální podmínky:

Pedagogičtí i provozní pracovníci dbají na to, aby se děti i dospělí cítili v prostředí mateřské školy dobře, spokojeně, jistě a bezpečně, je zde zdůrazněn partnerský přístup rodiny a školy. Každé dítě má ve třídě a přilehlých prostorách třídy své místo, tak, aby se cítilo v prostředí třídy dobře.

Nově přichozí dítě má možnost postupně se adaptovat na nové prostředí i situaci, rodičům je po domluvě umožněn vstup do třídy, dítě si sebou může vzít známý, oblíbený předmět. Adaptační režim dětem přizpůsobujeme na základě domluvy učitelky se zákonnými zástupci. Adaptace je u každého dítěte jiná a probíhá vždy dle domluvy rodičů a učitelky.

Všechny děti mají stejná práva a povinnosti, při hodnocení převažuje pozitivní hodnocení – pochvala, povzbuzení.

Pedagogové respektují potřeby dětí, reagují na ně a napomáhají v jejich uspokojování. Děti nejsou neúměrně zatěžovány, či neurotizovány spěchem a chvatem. Způsob, jakým jsou děti vedeny, je podporující, sympatizující, projevuje se přímou, vstřícnou, empatickou a naslouchající komunikací pedagoga s dětmi.

Podporujeme dítě nebát se, pracovat samostatně, důvěřovat si, rozvíjíme citlivost pro vzájemnou toleranci, ohleduplnost, zdvořilost, vzájemnou pomoc a podporu.

Děti společně s učitelkami vytváří pravidla soužití, která vedou k vytváření dobrých vztahů. Pravidla musí být všemi respektována. Třída je pro děti kamarádkým společenstvím, v němž mohou prožívat v přátelské, podnětné a příjemné atmosféře kvalitně svůj čas.

Spací aktivity dětí jsou upraveny dle individuálních potřeb dětí. Dětem s nižší potřebou spánku jsou nabídnuty jiné klidné činnosti. Do spaní děti nikdo nenutí.

#### **Základem dobré adaptace ve třídě je:**

- vstřícně, laskavě a s úsměvem přijmout dítě,
- seznámit ho s prostředím třídy a dětmi – jeho budoucími kamarády,
- seznámení s pedagogickými pracovníky a zaměstnanci MŠ,
- nabídnutí hraček a pomůcek ke hře,
- seznámení s činnostmi ve třídě,
- seznámení s pravidly třídy a sebeobsluhou,
- postupné začlenění do kolektivu.

#### **Desatero rad pro rodiče před nástupem dítěte do MŠ**

- Mluvte s dítětem o tom, co se ve školce dělá.
- Zvykejte dítě na odloučení.
- Ved'te dítě k samostatnosti.
- Ujistěte ho, že mu věříte, nikdy školkou nevyhrožujte.
- Buďte přívětiví, ale rozhodní.
- Dejte dětem sebou něco důvěrného.
- Plňte své sliby.
- Zbavit se své úzkosti znamená zbavit dítě jeho úzkosti.
- Za pobyt ve školce neslibujte dětem odměny předem.
- Využijte možnosti postupné adaptace dítěte.

#### **Naším cílem je:**

- ❖ Nadále pořádat akce pro děti a rodiče  
Realizace: 2022 - 2024 Odpovědnost: učitelky
- ❖ Hodnotit pozitivně, pochvalně, podporovat sebevědomí, samostatnost.  
Realizace: 2022 - 2024 Odpovědnost: učitelky
- ❖ Respektovat a dodržovat stanovená pravidla ve třídě.  
Realizace: 2022 - 2024 Odpovědnost: učitelky
- ❖ Mezi učitelkou a dětmi vytvářet partnerský vztah, podporovat u dítěte nárok na vlastní názor, samostatné rozhodování.  
Realizace: 2022 - 2024 Odpovědnost: učitelky
- ❖ Naplňovat opatření ke snížení odkladu školní docházky.  
Realizace: 2022 - 2024 Odpovědnost: učitelky
- ❖ Individualizovat práci s dětmi s odloženou školní docházkou. Zajistit maximální rozvoj schopností, dovedností pro vstup do ZŠ  
Realizace: 2022 - 2024 Odpovědnost: učitelky

#### **4. Organizace chodu MŠ a vzdělávání dětí:**

Charakteristika mateřské školy: 3 odloučená pracoviště, 7 tříd

**MŠ E. Rošického 1082/22:** 3 heterogenní



Vzdělávací proces v mateřské škole se uskutečňuje v heterogenních třídách a je přizpůsoben individuálním a věkovým potřebám dětí. Tento proces napomáhá vzájemnému soužití mladších a starších dětí, kdy mladší děti se rychleji zdokonalují tím, že vidí ve starších svůj vzor a napodobují jej. Učí se neodsuzovat, neposmívat se, ale uvědomovat si specifika mladšího a slabšího a vyjít mu vstříc svou pomocí či radou.

Respektujeme přání rodičů o zařazení sourozenců nebo kamarádů. Dbáme také dle možností na rovnoměrné rozdělení dětí ve třídách podle pohlaví.

### **1. třída znak třídy: Motýlek**

*Zaměření třídy:* Naším cílem bude učit děti vnímat přírodu všemi smysly na základě střídajících se ročních období. Budeme manipulovat a experimentovat s různými materiály. Povedeme děti k ochraně přírody, chovatelství, technické i pracovní činnosti.

### **2. třída znak třídy: Medvídek**

*Zaměření třídy:* Prioritou třídy bude naplňovat projekt „Čteme dětem“ ve spolupráci s rodiči, prarodiči, družinou ZŠ. Budeme se snažit u dětí zvyšovat pozornost, soustředěnost, obohacovat jejich fantazii a přinášet jim příjemné zážitky. Zároveň budeme rozvíjet technické i manuální činnosti.

### **3. třída znak třídy: Sluníčko**

*Zaměření třídy:* Zařazením projektu „Klasika před školou“ budeme vést děti k tomu, aby uměly přijímat hudbu jako nedílnou součást života, aby jim přinášela radost, uspokojení a uvolnění ve chvílích radostných i opačných. Budeme u dětí vytvářet základy zdravého životního stylu, budeme posilovat vztah ke vzdělání, k technické a manuální činnosti a touhu po vědění.

## **MŠ Stanislavského 1247/5: 2 heterogenní**

### **1. třída znak třídy: Beruška**

*Zaměření třídy:* Prioritou třídy bude vytvořit pevné a dostatečné základy vědomostí, dovedností, schopností, postojů a hodnot, které vytváří předpoklady pro celoživotní vzdělávání. Budeme preferovat laskavý a vyrovnaný přístup k dětem, atmosféru klidu, pohody a důvěry, harmonické a vstřícné prostředí pro děti a rodiče, budeme respektovat osobnost dítěte. Hudbou budeme rozvíjet estetické cítění dětí, vztah k lidové tvorbě a tradicím k prostředí, ve kterém vyrůstají. Pomocí Orffových instrumentálních nástrojů budeme u dětí rozvíjet hudební dovednosti a seznámíme je s hrou na různé hudební nástroje. Budeme klást důraz na tělesný rozvoj dítěte, fyzickou zdatnost a obratnost. K tomu budeme využívat nejen blízký park, dětské hřiště, ale i tělocvičnu ZŠ. Naším cílem je, aby děti získaly kladné návyky a postoje k životnímu prostředí, aby uměly žít v souladu s přírodou.

### **2. třída znak třídy: Žabka**

*Zaměření třídy:* Naším cílem je poskytnout dětem dostatečný prostor pro volný pohyb i hru dětí a zároveň bezpečí a klid pro odpočinek v průběhu celého dne. Z hlediska organizačního zajištění chodu umožníme dětem zejména individuálně přizpůsobený adaptační režim, dostatek času na veškeré aktivity včetně převlékání a stravování. Děti budou vedeny k základním hygienickým i stravovacím návykům, pravidlům soužití v MŠ a vnímání přírody všemi smysly na základě střídajících se ročních období. Společně budeme manipulovat a

experimentovat s různými materiály. Povedeme děti k ochraně přírody, chovatelství, technické i pracovní činnosti.

## **MŠ Polanecká 92/4: 2 homogenní třídy**

### **1. třída znak třídy: Beruška**

*Zaměření třídy:* Budeme děti učit žít v kolektivu a umět se vypořádat s problémy, které život ve společnosti přináší. Pomocí prvků dramatizace a práce s maňáskem budeme podporovat již od nejútlejšího věku kamarádské vztahy, sebevědomí, jazykové schopnosti a kladný vztah k hudbě. Velký důraz bude kladen na vzbuzování zájmu o techniku a manuální činnost, na vytváření kladného vztahu k přírodě.

### **2. třída znak třídy: Motýlek**

*Zaměření třídy:* Ve třídě budeme rozvíjet a podporovat sebevědomí dítěte, jeho plné a spokojené prožívání, sebejistotu a důvěru ve vlastní schopnosti. Budeme učit děti dívat se kolem sebe, být otevřené poznání i prožívání, učit je zájmu rozumět všemu, co život přináší, učit děti přijímat změny a přizpůsobovat se jim, učit je žít. Povedeme děti k objevování vazeb k přírodě, k uvědomování si souvislostí lidského chování a jednání a jeho dopady na vlastní život i na životní prostředí.

Denní řád jednotlivých pracovišť je dostatečně pružný a reaguje na individuální možnosti dětí a jejich aktuální potřeby. Snažíme se, aby spontánní a řízené činnosti byly vyvážené. Snažíme se vytvořit podmínky pro individuální, skupinové i frontální činnosti dětí. Děti mají dostatek prostoru a času pro spontánní hru, aby ji mohly dokončit. Při spojování tříd z provozních důvodů dbáme na dodržování hygieny.

### **Naším cílem je:**

- ❖ Aktivita a činnosti směřovat tak, aby byly děti podněcovány k vlastní aktivitě a ty vycházely z potřeb a zájmů dětí  
Realizace: 2022 – 2024 Odpovědnost: učitelky
- ❖ Umožnit dětem pracovat dle vlastního tempa  
Realizace: 2022 – 2024 Odpovědnost: učitelky
- ❖ Dát dětem dostatek prostoru a času pro spontánní hru, aby jí mohly dokončit, nebo v ní později pokračovat  
Realizace: 2022 – 2024 Odpovědnost: učitelky
- ❖ Uplatňovat adaptační program ve spolupráci s rodiči, zejména u dětí mladších 3 let  
Realizace: 2022 – 2024 Odpovědnost: učitelky

### **Kritéria pro přijímání dětí k předškolnímu vzdělávání**

Kritéria pro přijímání dětí do mateřské školy stanoví ředitelka ZŠ a MŠ Ostrava-Svinov, p.o., Bílovecká 10, 721 00 Ostrava-Svinov. Zákonní zástupci budou předem seznámeni s těmito kritérii prostřednictvím webových stránek školy.

Termín a dobu podání žádosti o přijetí k předškolnímu vzdělávání pro následující školní rok stanoví ředitelka školy po dohodě se zřizovatelem. O termínech je veřejnost informována prostřednictvím informačních tabulí při vstupu do budov ZŠ, MŠ, v informačních skříňkách městského obvodu Svinov a také na webových stránkách školy.

Přijetí do MŠ je podmíněno vyjádřením lékaře o pravidelném očkování dítěte nebo dokladem, že je dítě proti nákaze imunní nebo, že se nemůže očkování podrobit pro

trvalou kontraindikaci.

### **Předškolní příprava**

Zajišťujeme především maximální a harmonický rozvoj schopností dítěte nezbytných pro úspěšnou výuku čtení, psaní a elementárních matematických souvislostí. Věnujeme se všem důležitým dovednostem, schopnostem a vědomostem, které ovlivňují úspěšný start dítěte v první třídě. Probouzíme v dětech chuť k učení a povzbuzováním budeme posilovat jejich zdravé sebevědomí.

Pokusíme se předcházet školní nezralosti a snižovat počty odkladů školní docházky.

Formou aktivních činností a exkurzemi děti seznámíme s technickými dovednostmi a tím budeme u dětí vzbuzovat zájem o technickou a manuální činnost. Budeme podporovat informační a elementární matematické dovednosti dětí zapojením do vzdělávání na počítačích a interaktivní technice.

Individuální činnosti zařazujeme při nespacích aktivitách.

**Desatero dovedností a schopností předškoláka** (MŠMT č. j. 9482/2012-22) obsahuje přehled základních dovedností předškoláka, propojuje a sjednocuje cíle rodiny a školy. Je základem pro spolupráci rodiny a naší školy, která se na přípravě předškoláka podílí.

- ❖ Dítě by mělo být pohybově a fyzicky vyspělé, vědomě ovládat své tělo, být samostatné v sebeobsluze.
- ❖ Dítě by mělo být relativně citově samostatné a schopné řídit a kontrolovat své chování.
- ❖ Dítě by mělo zvládat přiměřeně jazykové, řečové a komunikativní dovednosti.
- ❖ Dítě by mělo zvládat koordinaci ruky a oka, jemnou motoriku, pravolevou orientaci.
- ❖ Dítě by mělo být schopné rozlišovat zrakové a sluchové vjemy.
- ❖ Dítě by mělo zvládat jednoduché logické a myšlenkové operace orientovat se v elementárních matematických pojmech.
- ❖ Dítě by mělo mít dostatečně rozvinutou záměrnou pozornost a schopnost záměrně si zapamatovat a vědomě se učit.
- ❖ Dítě by mělo být přiměřeně sociálně samostatné a zároveň sociálně vnímavé, schopné soužití s vrstevníky ve skupině.
- ❖ Dítě by mělo vnímat kulturní podněty a projevoval tvořivost.
- ❖ Dítě by se mělo orientovat ve svém prostředí, v okolním světě i v praktickém životě.

## Orientační denní režim školy

- 6:00 - 9:45 Scházení dětí, spontánní činnosti dle výběru dětí, zapojení do nabízených činností založených na prožitkovém učení ve skupinách, individuálně nebo frontálně.  
Komunikační kruh, pohybové aktivity (pohybové chvilky, relaxační cvičení, jóga). Artikulační a dechová cvičení, sluchová cvičení, vizuomotorika, grafomotorika, logopedické chvilky, didakticky zacílené činnosti různého charakteru (výtvarné, hudební, pracovní, pohybové, dramatické, literární, rozumové, řečové, procvičovací, experimentální, manipulační.....)  
Hygiena, svačina.  
Činnosti vycházející z třídních vzdělávacích programů, možnost pokračovat v započatých ranních činnostech, pružně reagovat na zájmy a potřeby dětí.
- 9:45 - 11:45 Převlékání dětí.  
Pobyt venku, aktivity jednotlivých tříd.  
Převlékání dětí.
- 11:45 - 12:30 Hygiena, oběd.
- 12:30 - 14:15 Hygiena.  
Odpočinek, postupné vstávání.  
Náhradní nespací aktivity.  
Individuální péče pro děti s odloženou školní docházkou  
Individuální péče pro děti se specifickými vzdělávacími potřebami.  
Zájmové aktivity.
- 14:15 - 16:30 Hygiena, svačinka.  
Odpolední zájmové hry a činnosti.  
Pokračování v didakticky cílených zájmových činnostech  
Zájmové aktivity.

*Dle potřeb situace a zájmu dětí lze organizaci činností dětí v průběhu dne přizpůsobit.*

*Spontánní hra je využívána pro diagnostickou činnost.*

*Pevný časový organizační řád zůstává pro stravování dětí.*

*Z MŠ dítě vyzvedávají zákonní zástupci nebo zplnomocněné osoby.*

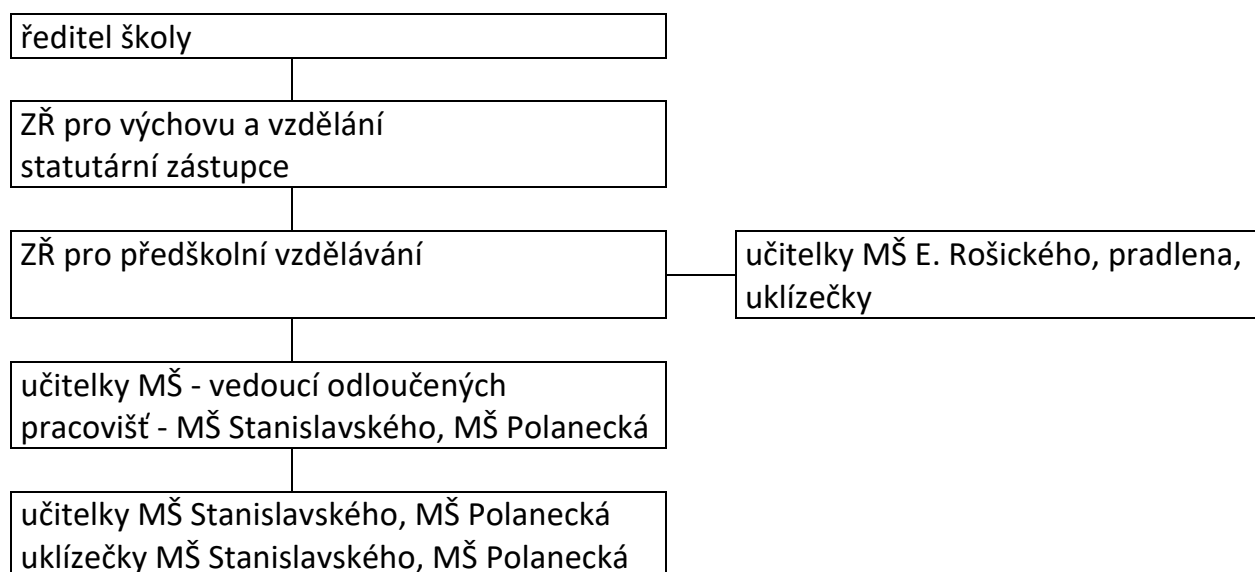
### 5. Řízení mateřské školy:

V čele právního subjektu stojí statutární zástupce – ředitelka. Ta jedná ve všech záležitostech jménem školy. Ředitelka jmenuje statutární zástupkyni ZŠ, která je v době jeho nepřítomnosti v čele organizace, plně zodpovědná za její chod. Koordinuje práci zaměstnanců při zajišťování funkcí jednotlivých útvarů. Dále je jmenována zástupkyně ředitele pro předškolní vzdělávání, která zodpovídá za chod MŠ a za řízení pracovníků dle níže uvedeného organizačního schématu. Vedoucí zaměstnanci vytvářejí příznivé fyzické a psychické pracovní prostředí. Kompetence, pravomoci a povinnosti jednotlivých zaměstnanců školy jsou dány pracovními náplněmi a také závěry jednotlivých porad. Školním vzdělávacím programem jsou stanovena pravidla evaluace a sebehodnocení. Předávání informací není zajištěno pouze pracovními poradami, ale především dobrými vztahy mezi zaměstnanci a každodenní vzájemnou

komunikací. Pracovníci mají k dispozici veškeré řády, směrnice, ŠVP, roční plány, TVP, odborné časopisy.

Učitelkám jsou vytvářeny podmínky pro jejich další vzdělávání. Mateřské školy mezi sebou velice úzce spolupracují, stejně tak spolupracujeme se zákonnými zástupci, ZŠ a zřizovatelem. Řízení školy je postaveno na osobním kontaktu, otevřené komunikaci a vzájemné dohodě. Vedoucí pracovišť motivují členy týmu ke spoluúčasti na rozhodování v zásadních otázkách školního programu.

### **Organizační schéma:**



#### **Naším cílem je:**

- ❖ Snažit se pedagogické pracovnice stále více motivovat a vtahovat je do řízení MŠ, respektovat jejich názory.
- ❖ Podílet se na životě naší školy, mít pocit sounáležitosti s životem školy.
- ❖ Uskutečnit setkávání zaměstnanců na neformálních akcích.
- ❖ Vytvořit co nejlepší pracovní podmínky.

Realizace: 2022 - 2024

Odpovědnost: vedoucí učitelky MŠ, učitelky

### **6. Personální a pedagogické zajištění mateřské školy:**

**MŠ E.Rošického** - o děti zde pečuje 6 pedagogů, z toho 3 pedagogické pracovnice mají vysokoškolské vzdělání. O výdej stravy se starají 2 pracovnice, o čistotu zařízení a úklid zahrady také 2 pracovnice. V MŠ pracuje prادلena, která se stará o čistotu prádla pro všechny mateřské školy.

**MŠ Polanecká** – o děti zde pečují 4 pedagogové, z nichž 2 pedagogické pracovnice mají vysokoškolské vzdělání. O výdej stravy se stará 1 pracovnice a taktéž jedna pracovnice udržuje v MŠ pořádek a čistotu.

**MŠ Stanislavského** – o děti zde pečují 4 pedagogické pracovnice, všechny mají vysokoškolské vzdělání. O čistotu a pořádek se stará 1 pracovnice a 1 pracovnice o výdej stravy.

Služby pedagogů se překrývají, abychom zajistili co nejoptimálnější péči a bezpečnost dětí. Úvazky ostatních zaměstnanců vyhovují požadavkům provozu. Zaměstnanci školy chrání soukromí rodiny, zachovávají patřičnou mlčenlivost, jednájí ohleduplně s vědomím, že pracují s důvěrnými informacemi. Jmenný seznam zaměstnanců je uveden v ročním plánu jednotlivých pracovišť.

#### Další vzdělávání pedagogických pracovníků v mateřské škole

Všichni pedagogičtí pracovníci jsou povinni se dále vzdělávat, a tak si doplňovat a rozšiřovat svou kvalifikaci. DVPP je organizováno dle plánu dalšího vzdělávání. Při výběru kurzů a témat školení je přihlíženo ke studijním zájmům pedagoga, potřebám MŠ a rozpočtu školy.

#### **Naším cílem je:**

- ❖ Systematicky pokračovat v dalším vzdělávání pedagogů dle stanoveného plánu DVPP, zvyšovat pedagogickou odbornost a vzdělanost samostudiem – získané vědomosti prezentovat na poradách školy, zajímavé materiály zasílat ostatním kolegům, informovat se navzájem prostřednictvím e-mailové pošty.
- ❖ Pracovat v týmu, spolupracovat
- ❖ Plánovaným vzděláváním zvýšit schopnost profilace školy v určených oblastech a zkvalitnit vzdělávání v mateřské škole.

Realizace 2022 – 2024

Odpovědnost: vedoucí učitelky

#### **7. Spoluúčast rodičů:**

Mateřská škola a její zaměstnanci usilují o atmosféru vzájemné důvěry, vstřícnosti a otevřenosti mezi školou a rodiči dětí. Spolupráce s rodiči funguje na základě partnerství. Rodiče mají možnost podílet se na různých akcích školy, spolupracovat při jejich organizaci. Jsou pravidelně a dostatečně informováni o dění v mateřské škole a připravovaných akcích. Učitelé pravidelně informují rodiče o prospívání jejich dětí i o jejich individuálních pokrocích a rozvoji. Domlouvají se s rodiči na společném postupu při výchově a vzdělávání dětí. Zaměstnanci mateřské školy chrání soukromí rodin a zachovávají diskretnost. Jednájí ohleduplně a taktně. Mateřská škola podporuje rodinnou výchovu.

Informace mezi rodiči a školou jsou předávány ústně, na nástěnkách, na webových stránkách školy, e-mailovou korespondencí. Zajímavosti o dění v MŠ si mohou rodiče přečíst ve Svinovském hlasateli.

**Rodičům nabízíme** také poradenský servis, který je zajišťován takto:

- konzultace s pedagogem
- pozorování dítěte při hře s vrstevníky
- zapůjčení odborné literatury nebo časopisů
- zprostředkování kontaktu s dalšími odborníky
- besedy s odborníky zaměřené na vzdělávání i výchovu dětí

Zpětnou vazbu, tzn. zjišťování názorů na práci školy získáváme individuálními konzultacemi, neformálními rozhovory na společných akcích školy, přijímáním návrhů a připomínek formou dotazníků. Podněty rodičů nám pomáhají zkvalitnit naši práci.

## TRADIČNÍ AKCE VE SPOLUPRÁCI S RODIČI

Brigády na školních zahradách

Dětské karnevaly

Pasování na školáky

Oslavy dne dětí

Dílničky – tvořivá činnost rodičů a dětí

Besedy s psychologem a pedagogem ZŠ

Ostatní akce si plánují jednotlivá pracoviště dle svých potřeb a zájmů dětí a rodičů.

### Naším cílem je:

- ❖ Být pohodovou, milou a přínosnou mateřskou školou pro děti, rodiče, veřejnost.
- ❖ Jednat taktně a profesionálně při nalézání cest ke společné komunikaci.
- ❖ Ve vztazích mezi pedagogy a rodiči uplatňovat oboustrannou důvěru, vstřícnost, porozumění, respekt i ochotu.
- ❖ Chránit osobní údaje dětí i zákonných zástupců.
- ❖ Posilovat tradice mateřské školy.
- ❖ Informovat rodiče o aktivitách v jednotlivých MŠ.

Realizace: 2022 – 2024

Odpovědnost: učitelky

## 8. Spolupráce školy s partnery

### 1. Spolupráce se základní školou

*Záměr:* vytvářet podmínky pro plynulý přechod dětí z mateřské školy do 1. třídy.

Minimalizovat adaptační problémy související s přechodem dětí z MŠ do ZŠ.

Společná pomoc při naplňování cílů MŠ a ZŠ.

- ❖ Návštěva dětí v ZŠ – seznámení s prostředím, zaměstnanci.
- ❖ Společná komunikace pedagogů 1. třídy ZŠ a učitelek MŠ.
- ❖ Společné, již tradiční akce dětí MŠ a ZŠ.
- ❖ Účast pedagogů ZŠ v MŠ na přednášce PPP na téma školní zralost.

*Společné akce MŠ a ZŠ*

- příprava společných soutěží pro děti,
- pasování na školáky,
- účast na besedě – školní zralost (PPP),
- účast pedagogů MŠ na zápisu do ZŠ,
- návštěva 1. třídy v ZŠ, družiny, jídelny,
- návštěva počítačové učebny, ukázka práce na interaktivní tabuli,
- návštěva dílen a pozemků, chemické učebny, tělocvičny,
- naplňování společných projektů.

### 2. Spolupráce se spolkem rodičů při MŠ E. Rošického a MŠ Polanecké

*Záměr:* připravovat pro děti společné akce v průběhu celého roku, zvýšit zájem rodičů o dění v mateřské škole, získávat finanční prostředky ke zlepšení podmínek obnovovat hračky a herní prvky

### **3. Spolupráce se zřizovatelem**

*Záměr:* seznámit děti s významnými místy v obci, spolupracovat s odborem školství. Zpestřit celoroční nabídku aktivit dětí MŠ v součinnosti s komisí pro kulturu, mládež a sport rady městského obvodu Svinov. Přispět kulturním programem našich dětí při již tradičních svinovských akcích. Informovat občany Svinova o dění v MŠ. Ve spolupráci se zřizovatelem zajistit dětem pěkné a bezpečné prostředí.

- ❖ Informovat veřejnost o dění v MŠ prostřednictvím Svinovského hlasatele.
- ❖ Spolupracovat při přípravě akcí pro děti.

*Společné akce MŠ a ÚMOB ve Svinově*

- rozsvěcování vánočního stromu - příprava kulturního vystoupení
- příprava pásma k osvobození Svinova, taneční vystoupení dětí MŠ na již tradiční svinovské pouti

### **4. Spolupráce se ZUŠ ve Svinově**

*Záměr:* rozvíjet u dětí estetické zážitky, prožitek hudbou

- ❖ Prohlídka ZUŠ
- ❖ Návštěva koncertu
- ❖ Návštěva hodiny výtvarné výchovy

### **5. Spolupráce se SMP v Porubě**

*Záměr:* rozvíjet kladný vztah k přírodě, přirozenou cestou, prožitkem, pomoc při naplňování cílů školy; vést děti k ochraně životního prostředí.

- ❖ Zapojit se do sběru přírodnin pro zvířata
- ❖ Poznávat zvířata, živočichy ve SMP
- ❖ Aktivně se zapojit do doprovodných akcí ke Dni Země
- ❖ Zpracovat a aktualizovat ekologický program školy

### **6. Spolupráce s knihovnou v Porubě, Svinově**

*Záměr:* rozvíjet u dětí kladný vztah ke knihám, k četbě, seznamovat děti s autory a ilustrátory knih.

- ❖ Realizovat program na podporu čtenářské gramotnosti
- ❖ Účastnit se akcí CVČ v průběhu školního roku

### **7. Spolupráce se svinovským kostelem**

*Záměr:* seznamovat děti s významnými budovami Svinova. Pomoc při naplňování cílů školy.

- ❖ Seznámit děti s architekturou, prostředím kostela
- ❖ Zprostředkovávat dětem kulturní zážitky v kostele

*Společné akce*

- zhlédnutí filmu O svatém Mikuláši
- zprostředkování poslechu hry na varhany
- prohlídka betlému v kostele, vyprávění O třech králich panem farářem

### **8. Spolupráce se Sborem dobrovolných hasičů, Městskou policií ve Svinově**

*Záměr:* pomoc při plnění minimálního preventivního programu

- ❖ Seznámit děti s prostředím, budovou a záchranným systémem hasičů



- ❖ Zprostředkovat pro děti názornou ukázkou záchranné akce

### **9. Spolupráce se SPC v Ostravě-Zábřehu a s PPP 17. listopadu v Ostravě-Porubě**

*Záměr:* zajistit odbornou péči, zejména dětem, kterým MŠ navrhuje vyšetření pro odklad školní docházky, nebo dětem, které mají jiné problémy a jejichž rodiče projeví zájem řešit je společně s MŠ a odborníky.

- ❖ Zajistit rodičům odborné přednášky v oblasti předškolní diagnostiky a školní zralosti
- ❖ Dle zájmu rodičů řešit problém
- ❖ Zajistit dle zájmu rodičů depistáž – logopedie

### **10. Spolupráce s organizací zajišťující plavání**

*Záměr:* osvojení si kladného vztahu k vodnímu prostředí a správnému pohybu

- ❖ Zajistit dětem plavecký výcvik

### **9. Podmínky pro vzdělávání dětí se speciálními vzdělávacími potřebami.**

V naší MŠ se budeme snažit vytvořit optimální podmínky k rozvoji osobnosti pro všechny děti, tedy i pro děti se speciálními vzdělávacími potřebami. Pedagog, který pracuje s dítětem se SVP, se bude vzdělávat v oblasti speciální pedagogiky. Vzdělávání těchto dětí bude upraveno individuálním vzdělávacím plánem ve spolupráci s rodiči a poradenským zařízením a v součinnosti s příslušnou vyhláškou.

Pokud nastanou u dětí závažnější problémy v chování a učení, budeme doporučovat se souhlasem jejich zákonných zástupců vyšetření v pedagogicko-psychologické poradně (dále jen PPP). Na základě vyšetření a doporučení PPP pak budeme postupovat.

Pro děti s přiznanými podpurnými opatřeními budou na základě doporučení školského poradenského zařízení (v případech stanovených Přílohou č. 1 vyhlášky č.27/2016 Sb.) v rámci podpurných opatření upraveny očekávané kompetence. Při tvorbě IVP budeme dbát na to, aby byl zajištěn soulad mezi vzdělávacími požadavky a skutečnými možnostmi dětí, tak aby vzdělávání směřovalo k dosažení jejich osobního maxima.

#### **Jazyková příprava dětí s odlišným mateřským jazykem**

Mateřská škola poskytuje dětem s odlišným mateřským jazykem jazykovou přípravu pro zajištění plynulého přechodu do základního vzdělávání. U dětí s odlišným mateřským jazykem budeme věnovat zvýšenou pozornost tomu, aby začala být poskytována jazyková podpora již od samotného nástupu do mateřské školy. Při práci s celou třídou budeme mít na vědomí, že se v ní nacházejí i děti, které se český jazyk učí jako druhý jazyk. Na základě přiznaných podpurných opatření stanovených pedagogicko-psychologickou poradnou těmto dětem uzpůsobíme didaktické postupy, děti budeme je cíleně podporovat v osvojování českého jazyka.

### **10. Podmínky pro vzdělávání dětí nadaných.**

Budeme vytvářet podmínky, aby výchova pro nadané děti byla pestrá a podnětná, aby umožňovala objevování pro děti nových informací a souvislostí. Budeme jim vytvářet prostor a materiál pro složitější činnost, respektovat výběr jejich témat a činností.

V procesu úpravy vzdělávání dětí mimořádně nadaných budeme využívat tyto postupy nebo jejich kombinaci

- a) Obohacování předškolního vzdělávání (jeho rozšiřování a prohlubování),

- b) Akcelerace vzdělávání (rychlejší zvládnutí látky dítětem)
- c) Příprava a účast dětí na soutěžích

### **11. Podmínky vzdělávání dětí od dvou do tří let.**

Vzdělávání dětí mladších tří let vykazuje určitá specifika v oblasti pohybové, sociální, smyslového vnímání, kognitivní a emocionální. Mateřská škola vytváří podmínky, které reagují na vývojová specifika, individuální potřeby, zájmy a možnosti těchto dětí. Jedná se především o vybavení dostatečným množstvím podnětných a bezpečných hraček a pomůcek, způsob ukládání a přístupnosti hraček a pomůcek, dostatečný prostor pro volný pohyb dětí, dostatek emoční podpory, individuální potřebu odpočinku, dostatečné zázemí pro hygienu dětí, porozumění při adaptačních problémech dětí, uplatňování laskavého a důsledného přístupu učitele, více individuální péče.

## **IV. CHARAKTERISTIKA VZDĚLÁVACÍHO PROGRAMU**

**Filosofii** naší školy je vytvářet pro děti co nejlepší podmínky pro hru, tělesnou, duševní a společenskou pohodu na základě vzájemné důvěry. Budeme u dětí rozvíjet cestou přirozeného vzdělávání samostatnost, zdravé sebevědomí a podporovat přirozený rozvoj dětského talentu.

- ❖ *Chceme, aby zde děti byly šťastné a spokojené*
- ❖ *Chceme, aby se děti cítily bezpečně a získaly pozitivní přístup jak samy k sobě, tak k druhým, budovaly vzájemná přátelství*
- ❖ *Chceme, aby každé dítě mělo možnost maximálně se rozvinout na základě svých předpokladů, schopností a zájmů*

**Záměrem** předškolního vzdělávání v naší mateřské škole je dovést dítě na konci předškolního období k tomu, aby v rozsahu svých osobních předpokladů získalo věku přiměřenou fyzickou, psychickou i sociální samostatnost a základy pro jeho další rozvoj a učení, pro život a vzdělávání.

Mateřská škola je otevřená také dětem se zdravotním postižením, zdravotním a sociálním znevýhodněním, dětem talentovaným i dětem s mimořádným nadáním. Určený pedagog zjistí vzdělávací potřeby dětí a ve spolupráci s poradenským zařízením zajistí odbornou diagnostiku. Na základě diagnostiky budou konzultovány, plánovány a využívány vhodné metody a organizační postupy vzdělávání. Na základě odborného posudku poradenského pracoviště pedagogičtí pracovníci ve spolupráci se zákonnými zástupci vytváří a realizují individuální vzdělávací plán (IVP). Struktura IVP vychází z platné právní úpravy.

ŠVP PV „Trojlístek V“ byl zpracován dle RVP PV č.j. 2405/2004-22 a plynule navazuje na ŠVP PV „Trojlístek IV“ z předešlých let.

Nadále budeme respektovat regionální podmínky, podmínky jednotlivých pracovišť, podmínky materiální a personální a v neposlední řadě také složení dětí na jednotlivých pracovištích. V zájmu zajištění plynulé návaznosti předškolního a základního vzdělávání budeme spolupracovat se základní školou ve prospěch dítěte a společně tak podporovat a posilovat jeho všestranný rozvoj. Budeme rozvíjet mezilidské vztahy a podporovat vznik přátelství mezi dětmi různých věkových skupin. Systematicky budeme rozvíjet spolupráci také se

zřizovatelem, partnery školy a v neposlední řadě také se zákonnými zástupci dětí. Budeme udržovat a rozvíjet tradice.

Budeme se snažit, abychom si pomáhali a spolupracovali, ale abychom zároveň neztratili (každé pracoviště) svou jedinečnost – identitu. Z této vzájemné spolupráce vyplynul také název našeho ŠVP. Budeme se snažit předávat a zprostředkovávat dětem základní životní zkušenosti v přirozeném prostředí skupiny vrstevníků cestou výchovy a vzdělávání založené na principu uspokojování individuálních potřeb a zájmů.

Přejeme si, aby děti byly nejen zdravé, ale vyrůstaly i ve zdravém prostředí, proto se zaměříme na **zdravý životní styl a ekologii**.

Aby pedagog mohl úspěšně naplnit cíle předškolního vzdělávání, nemůže v praxi opomíjet tyto skutečnosti:

- ❖ *že nejdůležitějším činitelem vzdělávání jsou děti, jejich potřeby, prožitky a možnosti,*
- ❖ *že vzdělávání je pro dítě činností přirozenou, pro pedagoga cílenou,*
- ❖ *že jádro vzdělávání v mateřské škole neleží v řízených činnostech, ale ve všem, co se děje v MŠ,*
- ❖ *že dítě si odnáší kompetence, ne splněné úkoly.*

Podmínkou naší úspěšné společné práce je vnitřní ztotožnění se s těmito zásadami:

#### **Zásady:**

- ❖ *vytvořit atmosféru bezpečí a důvěry*
- ❖ *přijímat dítě takové jaké je*
- ❖ *respektovat individuální a vývojové zvláštnosti a schopnosti dětí*
- ❖ *využívat pozitivní stimulaci*
- ❖ *vytvořit ze třídy sjednocenou skupinu, pocit sounáležitosti*
- ❖ *společně s dětmi stanovit jasná pravidla pro společné soužití*
- ❖ *posilovat prosociální chování*
- ❖ *učit děti konstruktivně řešit problém*
- ❖ *maximálně spolupracovat s rodinou, ZŠ, jednotlivými pracovišti MŠ, ÚMOb Svinov a rozvíjet vzájemnou důvěru*

#### **Sestavení vzdělávacího obsahu**

- ❖ Vzdělávací nabídku máme uspořádanou do integrovaných bloků, které respektují věkové, individuální a osobní potřeby a zvláštnosti dětí.
- ❖ Jednotlivá pracoviště při vytváření integrovaných bloků respektovala podmínky své MŠ, dané cíle a specifika svého zařízení.  
Názvy integrovaných bloků jednotlivých pracovišť:  
MŠ Rošického: Poznávám a objevuji, se vším novým se seznamuji  
MŠ Polanecká: Strom poznání aneb hrátky se skřítky  
MŠ Stanislavského: Hrajeme si celý rok
- ❖ Jednotlivé soubory integrovaných bloků respektují pedagogové jednotlivých pracovišť při tvorbě TVP PV.

Každý integrovaný blok obsahuje všech pět oblastí předškolního vzdělávání, charakteristiku, záměr, dílčí vzdělávací cíle, konkretizované výstupy a příklady tematických částí, která jsou již dále rozpracovávány dle podmínek, zaměření tříd a věku dětí do třídních vzdělávacích programů.

- ❖ V třídním vzdělávacím programu vychází učitelka z podmínek třídy, z aktuální situace, z přání i potřeb dětí a ze zpětné vazby vlastní práce. Učitelky si na třídách zvolí ke každému integrovanému bloku tematické části z připravené nabídky nebo si zvolí své, jejichž časové období není přesně stanovené. Ke každé tematické části zvolí záměr, oblasti a k nim přiřadí dílčí cíle – ty jsou pak realizovány v konkrétních činnostech. Učitel sleduje směřování vzdělávání ke klíčovým kompetencím. Pedagog má prostor k vlastní úpravě tematických částí dle situace v konkrétní třídě. V rámci integrovaných bloků jsou také rozpracovány konkretizované výstupy v rámci vzdělávacích oblastí. Do TVP zahrneme také doplňkové činnosti jednotlivých MŠ. Vypracování třídních vzdělávacích programů je v kompetenci třídních učitelek, které vzájemně spolupracují, formu zpracování si volí třídy samostatně.
- ❖ Učitelky provádí vyhodnocování pedagogické činnosti, při níž by si měly uvědomit, nakolik se jim v činnostech daří zajišťovat učení prožitkovou formou, které kompetence jsou dětmi podporovány, které činnosti byly pro ně největším přínosem. Součástí třídních programů je hodnocení tematických částí.

### **Při zpracování jednotlivých integrovaných bloků respektujeme tyto požadavky:**

#### **1. Rozvoj osobnosti dítěte**

- ❖ rozvíjíme dítě v souladu s jeho individuálními schopnostmi, možnostmi a potřebami
- ❖ vytváříme dostatek podnětů
- ❖ posilujeme sebevědomí dítěte
- ❖ podporujeme projevy talentu a nadání
- ❖ formujeme jeho vědomosti, dovednosti, schopnosti, postoje a hodnoty
- ❖ zdůrazňujeme význam lidských aktivit
- ❖ pedagog je připraven pomoci dětem, pokud to potřebují

#### **2. Uplatnění rodičů na vzdělávání v MŠ**

- ❖ usilujeme o partnerské vztahy s rodiči
- ❖ umožňujeme rodičům přístup ke svým dětem ve třídě, podílet se na činnosti s dětmi
- ❖ umožňujeme rodičům účast na tvorbě programu a hodnocení
- ❖ průběžně informujeme rodiče o jejich dětech a činnostech v mateřské škole

#### **3. Hodnocení a využití zjištěných informací pro další pedagogickou činnost**

#### **Metody a formy vzdělávání**

- ❖ vzdělávání je uskutečňováno ve všech činnostech a situacích, které se v mateřské škole naskytanou a které obohacují prvky hry a tvořivosti
- ❖ při vzdělávání dětí respektujeme jejich vývojová specifika
- ❖ jsou založeny na přímých zážitcích dětí, na vyváženosti spontánních aktivit a řízených, relaxačních a odpočinkových činnostech

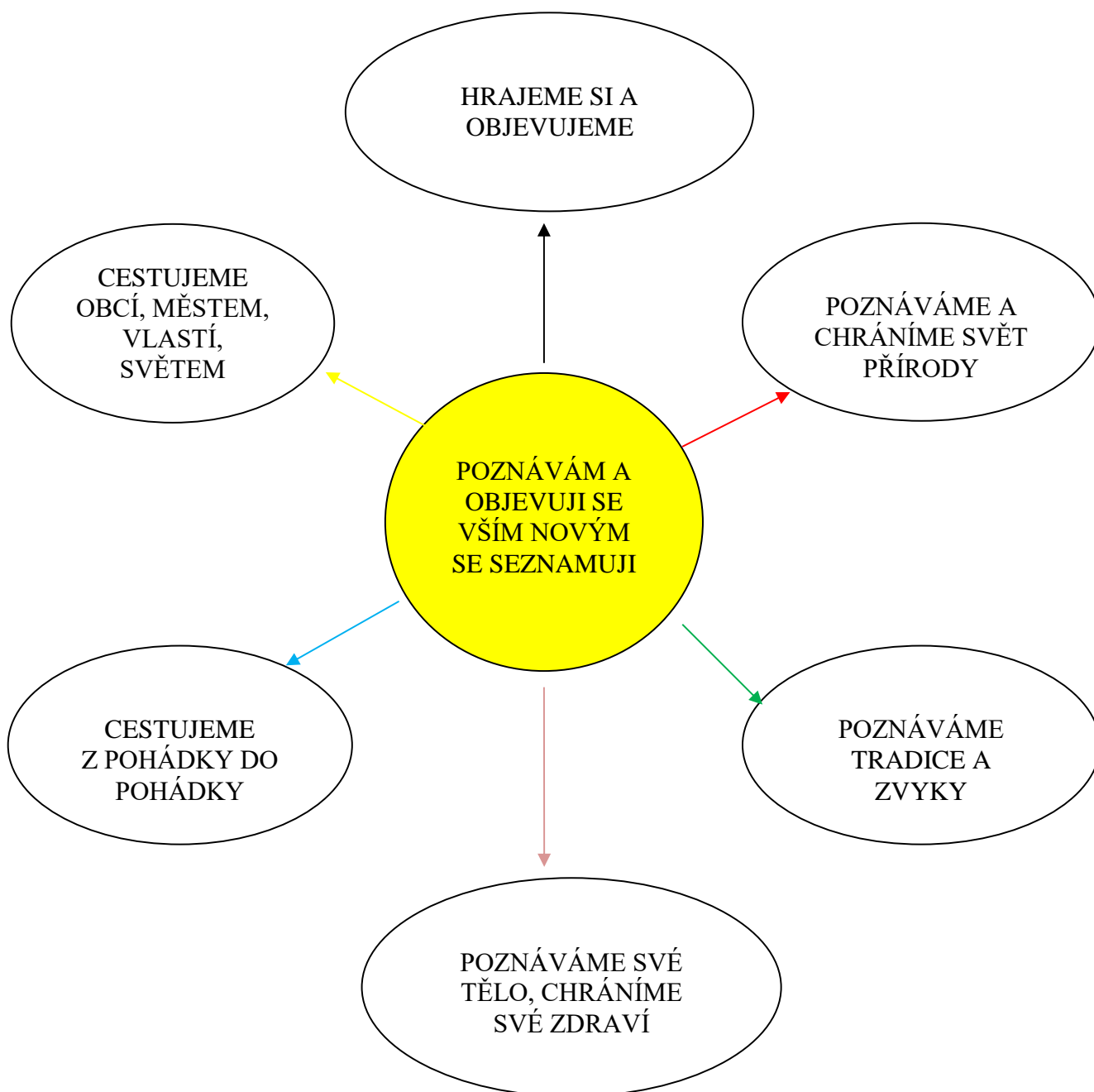
- ❖ vždy vycházíme z dětské volby, zvědavosti, touhy poznávat a objevovat
- ❖ **při vzdělávání uplatňujeme:**
  - metodu prožitkového a kooperativního učení hrou a činnostmi
  - situační učení – založené na vytváření a využívání situací
  - metody specifických didaktik
  - spontánní sociální učení
  - racionální učení – založené na principu přirozené nápodoby
  - didakticky zacílené činnosti, které pedagog přímo nebo nepřímo motivuje, která je dítěti nabízena a v níž je zastoupeno cílené, plánované učení

### **Dlouhodobé cíle vzdělávacího programu**

1. Spolupráce se ZŠ, rodiči a partnery – udržovat tradice
2. Ekologie – získávat kladné dovednosti, návyky a postoje k životnímu prostředí.
3. Respektovat individuální potřeby a možnosti dětí.
4. Vzdělávání dětí rozvíjet přirozenou cestou.
5. Vzbuzovat u dětí zájem o techniku i manuální činnost.
6. Poznávat místo kde žijí, okolí, bydliště a vytvářet si k němu pozitivní vztah.
7. vést děti k péči o své zdraví a také preventivní ochranu.

## V. VZDĚLÁVACÍ OBSAH

Schematické vyjádření celoročního integrovaného vzdělávacího programu:  
„Poznávám a objevuji se vším novým se seznamuji“ (MŠ E. Rošického)



## **Integrovaný blok: „Hrajeme si a objevujeme“**

**Charakteristika integrovaného bloku:** Hlavním smyslem integrovaného bloku je usnadnit dětem adaptaci na prostředí. Učit děti orientovat se v MŠ, sžívat se s novým kolektivem. Poznávat nové kamarády, zaměstnance. Vytvářet nová dětská přátelství, navázat nové kamarádské vztahy. Společně budeme vytvářet pravidla vzájemného soužití v kolektivu a ta potom dodržovat. Budeme s dětmi hovořit o tom, jak se chovat přiměřeně a bezpečně ve známém i neznámém prostředí – **prevence nebezpečných situací**. Vytvářet vztah k rodině, domovu, kamarádům. Budeme si všímat tvarů a barev, předmětů a jejich vlastností. Seznamovat se s prací rodičů, hovořit s dětmi o jejich představách o práci. Budeme s dětmi hovořit o funkci, skladbě, významu rodiny. Učit děti uvědomovat si, že každý má nějaká práva a povinnosti. Součástí tohoto bloku je i monitoring toho, co dítě zná a umí. Budeme vytvářet kladný vztah k ZŠ návštěvami ZŠ, družiny, ZUŠ. Budeme děti připravovat na úspěšný vstup do školy.

### **Příklady tematických částí:**

1. Naše školka – pěkná školka
2. Kamarádi si spolu hrají, nové věci poznávají
3. Ten dělá to a ten zas tohle
4. Moje rodina, kdo je cizí
5. Hrajeme si s abecedou

### **Záměry:**

1. Rozvíjení dítěte – jeho učení a poznávání
2. Osvojování si základních hodnot
3. Získávání vlastních postojů

### **Dílčí vzdělávací cíle**

#### **Dítě a jeho tělo**

- osvojení si dovedností k podpoře zdraví, bezpečí, osobní pohody, pohody domova
- vytváření správných životních postojů a návyků jako základů zdravého životního stylu
- procvičování jednoduchých pracovních a sebeobslužných činností
- rozvoj pohybových dovedností
- zdokonalování dovedností v oblasti hrubé i jemné motoriky

#### **Dítě a jeho psychika**

- rozvíjení komunikativních dovedností a kultivovaného projevu
- posilování přirozených poznávacích citů (zvědavost, zájem, radost z objevování)
- poznávání sebe sama
- rozvíjení pozitivních citů ve vztahu k sobě (sebevědomí, osobní spokojenost, sebedůvěra)
- osvojení si některých dovedností předcházejících čtení a psaní
- rozvíjení zájmu o psanou podobu jazyka
- vytváření pozitivního vztahu k intelektuálním činnostem a k učení

#### **Dítě a ten druhý**

- rozvíjení respektu a přizpůsobivosti ve vztahu k druhému
- seznamování s pravidly chování ve vztahu k druhému uvědomování si potřeby přátelství a vzájemné pomoci
- upevňování potřeby chránit mladší a slabší jedince
- vedení dětí k navazování kontaktů mezi nimi

#### **Dítě a společnost**

- poznávání pravidel společného soužití a jejich spoluvytváření
- rozvíjení schopností žít ve společenství ostatních lidí, přizpůsobit se spolupracovat, přináležet ke společenství ve třídě, škole, rodině

- vytváření povědomí o mezilidských vztazích a morálních hodnotách
- vytvoření základů aktivních postojů k rodině, rozvíjení estetických činností

### **Dítě a svět**

- vytváření vztahu k místu a prostředí, ve kterém dítě žije
- vytváření elementárních poznatků o sobě, o rodině
- osvojování elementárních poznatků o vývoji, životě a činnostech člověka o lidské společnosti, soužití, zvycích a práci lidí, technických přístrojích, se kterými se děti setkávají doma i ve svém okolí

### **Konkretizované výstupy:**

- pohybovat se bezpečně ve skupině dětí
- přizpůsobit či provést jednoduchý pohyb podle vzoru či pokynu
- pracovat se stavebnicemi, skládkami, kostkami
- pečovat o osobní hygienu, samostatně zvládat pravidelné, běžné denní úkony
- znát a dodržovat základní pravidla chování v kolektivu
- dorozumět se verbálně i nonverbálně
- pochopit význam piktogramů a značek (obrázkové čtení)
- přijímat pobyt v mateřské škole jako běžnou součást života
- projevovat zájem o nové věci
- navazovat kontakty s dospělými i s vrstevníky
- umět si vyhledávat partnera pro hru
- umět pozdravit, poprosit, požádat, poděkovat, rozloučit se
- orientovat se ve školním prostředí, vyznat se v blízkém okolí
- spoluvytvářet pohodu prostředí
- chápat funkci rodiny a jejích členů
- postavit se zpříma a udržet správné držení těla
- napodobit základní geometrické obrazce, různé tvary, popřípadě písmena, bezpečně rozlišit základní i doplňkové barvy
- sluchem rozlišit slova, hlásky, slabiky a počáteční slabiky
- respektovat a přijímat přirozenou autoritu dospělých
- umět odložit osobní přání na pozdější dobu
- zvládnout elementární manipulaci na počítači, umět manipulovat a provádět jednoduché úkony s předměty, pomůckami, nástroji, náčiním a různorodým materiálem
- umět rozlišovat citové projevy v rodinném prostředí a cizím prostředí, chovat se citlivě a ohleduplně k ostatním členům rodiny
- umět se vyjadřovat zpěvem i různými výtvarnými výrazovými prostředky
- rozlišovat a používat základní prostorové pojmy, umět určit počet, velikost, orientovat se v základních časových údajích
- odlišit hru od systematické povinnosti
- pamatovat si postup řešení (stavba, labyrint, algoritmus)
- znát většinu slov a výrazů běžně používaných v prostředí dítěte (jméno, příjmení)
- postarat se o své osobní věci, o hračky, pomůcky, udržovat pořádek
- aktivně komunikovat s druhými dětmi, všímat si toho, co si druhý přeje, či potřebuje
- zacházet šetrně s hračkami
- poznat napsané své jméno, podepsat se tiskacím písmem
- napodobit některá písmena a číslice
- mluvit gramaticky správně v přiměřeném tempu
- mít přiměřeně bohatou slovní zásobu a osvojená slova aktivně uplatňovat v řeči
- poznat a vyhledávat slova protikladného významu – antonyma
- sledovat očima zleva doprava
- chápat jednoduché souvislosti, nacházet znaky společné a rozdílné, zobecňovat, řešit jednoduché labyrinty, hádanky, rébusy



- porovnat a uspořádat předměty dle stanoveného pravidla – poznat, co do skupiny nepatří, třídit předměty minimálně dle jednoho pravidla
- rozlišit některé jednoduché symboly a piktogramy
- rozhodovat sám o sobě, o svém chování
- samostatně splnit jednoduchý úkol, poradit si v běžné a opakující se situaci
- udržovat pořádek, zvládat jednoduché úklidové práce
- reagovat na sociální kontakty druhých dětí otevřeně a zařazovat se mezi ně
- přijmout povinnost, soustředit se na činnost a samostatně ji dokončit
- odhadnout, na co stačí, uvědomovat si, co mu nejde, co je pro něj obtížné
- spolupracovat s dospělým, respektovat dospělého, komunikovat s ním vhodným způsobem
- dodržovat společně dohodnutá a pochopená pravidla vzájemného soužití v MŠ a na veřejnosti
- pečovat o osobní hygienu
- samostatně se oblékat, zapnout knoflíky, zavázat tkaničky
- předat vzkaz
- dodržovat pravidla konverzace a společenského kontaktu – řečovou kázeň
- projevovat zájem o poznávání písmen a číslic, prohlížet si knihy
- orientovat se v rolích a pravidlech různých společenských skupin (rodina, třída, MŠ, herní skupina apod.) a umět jim přizpůsobit své chování

Směřujeme k těmto klíčovým kompetencím

#### **Kompetence k učení:**

- dítě soustředěně pozoruje, zkoumá, objevuje, všímá si souvislosti
- experimentuje a užívá při tom jednoduchých pojmů, znaků a symbolů
- dítě postupuje podle instrukcí a pokynů
- dítě klade otázky a hledá na ně odpovědi
- aktivně si všímá, co se kolem něho děje, chce porozumět věcem, jevům a dějům, které kolem sebe vidí
- dítě poznává, že se může mnohému naučit, raduje se z toho, co samo dokázalo a zvládlo

#### **Kompetence k řešení problémů:**

- dítě řeší problémy, na které stačí, známé a opakující se situace se snaží řešit samostatně
- náročnější situace řeší s oporou a pomocí dospělého
- dítě chápe, že nespravedlnost, ubližování, ponižování, lhostejnost, agresivita a násilí se nevyplácí a že vzniklé konflikty je lépe řešit dohodou
- dítě se dokáže bránit projevům násilí jiného dítěte, ponižování a ubližování
- při řešení myšlenkových a praktických problémů užívá logických, matematických i empirických postupů
- dítě pochopí jednoduché algoritmy, řešení různých úloh a situací, a využívá je v dalších situacích
- dítě si zpřesňuje početní představy, užívá číselných a matematických pojmů
- dítě vnímá elementární matematické souvislosti

#### **Činnostní a občanské kompetence:**

- dítě spoluvytváří pravidla společného soužití mezi vrstevníky, rozumí jejich smyslu a chápe potřebu je zachovávat
- dítě dbá na osobní zdraví a bezpečí svoje i druhých
- dítě se chová odpovědně s ohledem na zdravé a bezpečné okolní prostředí
- dítě se učí svoje činnosti a hry plánovat, organizovat, řídit a vyhodnocovat
- dítě odhaduje rizika svých nápadů, jde za svým záměrem, ale také dokáže měnit cesty a přizpůsobovat se daným okolnostem
- dítě má smysl pro povinnost ve hře, práci i učení

- k úkolům a povinnostem dítě přistupuje odpovědně, váží si práce i úsilí druhých

#### **Komunikativní kompetence:**

- dítě ovládá řeč, hovoří ve vhodně formulovaných větách
- dítě samostatně vyjadřuje své myšlenky, sdělení, otázky i odpovědi
- dítě rozumí slyšenému, slovně reaguje a vede smysluplný dialog
- dítě se domlouvá gesty i slovy, rozlišuje některé symboly, rozumí jejich významu i funkci
- dítě ovládá dovednosti předcházející čtení a psaní
- dítě dovede využít informativní a komunikativní prostředky, se kterými se běžně setkává

#### **Sociální a personální kompetence:**

- dítě se ve skupině dokáže prosadit, ale i podřídit, při společných činnostech se domlouvá a spolupracuje
- v běžných situacích dítě uplatňuje základní společenské návyky a pravidla společenského styku
- dítě je schopné respektovat druhé, přijímat a uzavírat kompromisy

## **Integrovaný blok: „Poznáváme a chráníme svět přírody“**

**Charakteristika integrovaného bloku:** V tomto integrovaném bloku budeme pozorovat přírodu během všech ročních období, změny, počasí a jeho proměny, život zvířat na poli, v lese, na louce, v rybníku, u řeky, na horách. Budeme upevňovat a rozšiřovat poznatky a vědomosti o životě ptáků a hmyzu. Budeme upevňovat vztah dětí ke zvířatům, jejich mláďatům, seznamovat se s některými druhy domácích hospodářských zvířat a jejich mláďat, s jejich životem, vlastnostmi, užitkem pro člověka. Budeme se také seznamovat s exotickými zvířaty, s možností péče o ně. Budeme učit děti přírodu ochraňovat, úmyslně nepoškozovat. Budeme děti učit vnímat a rozlišovat charakteristické znaky jednotlivých ročních období, vyjadřovat své představy, zážitky pomocí různých výtvarných činností a technik. Budeme se učit poznávat plody, stromy, keře, houby, byliny a budeme vnímat význam přírody na naše zdraví. Děti povedeme **k prevenci nebezpečných situací** při hrách, činnostech, vlivu přírodních živlů v jednotlivých ročních obdobích. Budeme zařazovat činnosti, vytvářet příležitosti a nabízet hry vyžadující vůli, vytrvalost a sebeovládání. Dostatečným oceňováním jejich snahy a úsilí budeme podporovat důvěru dětí ve vlastní síly a schopnosti. Budeme podporovat u dětí vytváření vztahu k přírodě, učit je znát sounáležitost s přírodou živou i neživou.

#### **Příklady tematických částí:**

1. Podzim klepe na dveře
2. Když padá listí a broučci jdou spát
3. Vyprávění starého stromu
4. Jak přichází zima
5. Země sněhu a ledu
6. První sněženka
7. Počasí a doprava
8. Naše Země svátek má
9. Šel zahradník do zahrady
10. Těšíme se na léto
11. Máme rádi zvířata
12. Zdravá školka (odpady, jídlo, prostředí školy, voda)

#### **Záměry:**

1. Rozvíjení dítěte – jeho učení a poznávání
2. Osvojování si základních hodnot

### 3. Získávání vlastních postojů

#### **Dílčí vzdělávací cíle**

##### **Dítě a jeho tělo**

- rozvíjení ovládnutí pohybového aparátu a tělesných funkcí
- rozvíjení pohybových dovedností, fyzické zdatnosti
- procvičování jednoduchých pracovních a sebeobslužných činností
- rozvíjení a užívání všech smyslů
- osvojování správných životních návyků a postojů, které nabádají k uvědomění, co je zdraví prospěšné a co naopak škodlivé
- rozvíjení dovedností v oblasti hrubé i jemné motoriky

##### **Dítě a jeho psychika**

- rozvíjení řečových schopností a jazykových dovedností receptivních (vnímání, naslouchání) i reproduktivních (vyjadřování)
- využívání vyprávění podle skutečnosti i podle obrazového materiálu
- rozvíjení paměti, pozornosti, představivosti a fantazie
- zpřesňování a kultivace smyslového vnímání
- osvojení si elementárních poznatků o znakových systémech a jejich funkcích (abeceda, čísla)

##### **Dítě a ten druhý**

- rozvíjení kooperativních dovedností
- rozvíjení estetických a tvůrčích činností slovesných a literárních (poslech pohádek, příběhů veršů)
- rozvíjení interaktivních a komunikativních dovedností verbálních i neverbálních
- rozvíjení schopnosti ochrany osobního soukromí a bezpečí ve vztazích s druhými dětmi, dospělými

##### **Dítě a společnost**

- rozvíjení estetického vnímání, cítění a prožívání motivované přírodou v jednotlivých ročních obdobích
- rozvíjení základních kulturně společenských postojů, návyků a dovedností dítěte
- rozvíjení a tříbení společenského i estetického vkusu

##### **Dítě a svět**

- osvojování si jednoduchých poznatků o životě, o přírodě a jejich proměnách
- osvojování si poznatků a dovedností potřebných k vykonávání jednoduchých činností v péči o okolí školky
- vytváření elementárního povědomí o technice – seznamování se s počítači a jejich využívání k získávání informací
- osvojování si elementárních poznatků o vývoji, životě a činnostech člověka, o lidské společnosti, o soužití, zvycích a práci lidí, o přírodních jevech a dějích, technických přístrojích, se kterými se děti setkávají ve svém okolí
- upevňování pocitu sounáležitosti s živou a neživou přírodou
- vytváření pozitivního vztahu k přírodě
- učení dětí pochopení, že změny způsobené lidskou činností mohou prostředí chránit a zlepšovat, ale také poškozovat a ničit

#### **Konkretizované výstupy:**

- vyrovnávat svalové dysbalance v běžném pohybu
- zvládnout správné držení tužky
- samostatně se oblékat, svlékat, obouvat
- uvědomovat si, co je nebezpečné, a vědět, jak se vyhnout nebezpečí
- běhat, skákat a udržet rovnováhu na jedné noze
- zvládnout nižší překážky, zvládat různé druhy lezení
- být pohybově aktivní po delší dobu v řízené a spontánní aktivitě
- zacházet správně s jednoduchými rytmickými a hudebními nástroji

- pohybovat se koordinovaně a jistě a to i v různém přírodním terénu
- pohybovat se dynamicky po delší dobu
- upřednostňovat užívání pravé či levé ruky
- projevovat bezpečný odstup vůči cizím osobám
- chovat se přiměřeně a bezpečně
- znát většinu slov a výrazů běžně používaných a související s jednotlivými ročními obdobími
- zaregistrovat změny ve svém okolí
- umět rozlišit a pojmenovat základní barvy
- rozlišit známé chutě, vůně, zápachy (ovoce, zelenina)
- rozlišit hmatem vlastnosti předmětů
- dokončit hru (neodbíhat od ní) i rozdělanou činnost
- zapamatovat si krátké říkanky, rozpočítadla, básničky a písničky související s ročními obdobími a reprodukovat je
- umět tvořivě využívat přírodní i ostatní materiály při pracovních a výtvarných činnostech, experimentovat s materiály i netradičními
- zkoumat odlišné účinky suchých a vlhkých podkladů
- vyhledat první a poslední objekt ve skupině, orientovat se v řadě (první, poslední, uprostřed)
- znát typické znaky jednotlivých ročních období
- rozumět a používat základní pojmy označující velikost
- umět se vyjadřovat zpěvem i různými výtvarnými výrazovými prostředky
- zvládnout základní poznatky o přírodě, jevech a dějích
- znát co je škodlivé a co je nebezpečné ve spojení s přírodou
- zvládnout elementární manipulaci na počítači
- pohybem ztvárnit slyšenou melodii
- dokreslit chybějící části na obrázku, sestavit části v celek
- všimnout si změn ve svém okolí vlivem ročních dob, proměny komentovat, přizpůsobit oblečení
- kreslit, malovat, modelovat, vytrhávat, stříhat, lepit, vytvářet objekty s přírodních i umělých materiálů
- snažit se uplatnit své přání, obohatit svůj názor, umět kooperovat, přijmout roli ve hře
- všimnout si nepořádku a škod, dbát na pořádek a čistotu, starat se o rostliny, zvládat drobné úklidové práce, nakládat vhodným způsobem s odpady, chápat význam třídění odpadů, chránit přírodu v okolí
- rozumět běžným okolnostem a dějům, jevům a situacím s nimiž se běžně setkává

Směřujeme k těmto klíčovým kompetencím

**Kompetence k učení:**

- dítě má elementární poznatky o světě přírody, který ho obklopuje, o jeho rozmanitostech a proměnách, orientuje se v řádu a dění v prostředí, ve kterém žije
- dítě si aktivně všimá, co se kolem děje, chce porozumět věcem, jevům a dějům, které kolem sebe vidí
- dítě se učí nejen spontánně, ale i vědomě

**Kompetence k řešení problémů:**

- dítě si všimá dění i problémů v bezprostředním okolí
- přirozenou motivací k řešení dalších problémů a situací je pro něj pozitivní odezva na aktivní zájem

**Činnostní a občanské kompetence:**

- dítě ví že není jedno v jakém prostředí žije, uvědomuje si, že svým chováním se na něm podílí a že je může ovlivnit

- dítě má základní dětskou představu o tom, co je v souladu se základními lidskými hodnotami a normami i co je s nimi v rozporu, a snaží se podle toho chovat
- dítě chápe, že se může o tom, co udělá rozhodovat svobodně, ale že za svá rozhodnutí tak odpovídá
- dítě chápe, že zájem o to, co se kolem děje, činnost, pracovitost a podnikavost, jsou přínosem, a že naopak lhostejnost, nešikovnost, pohodlnost a nízká aktivita mají svoje nepříznivé důsledky

#### **Komunikativní kompetence:**

- dítě se dokáže vyjadřovat a sdělovat své prožitky, pocity a nálady různými prostředky
- dítě průběžně rozšiřuje svou slovní zásobu a aktivně ji používá k dokonalejší komunikaci s okolím
- dítě dovede využít informativní a komunikativní prostředky

#### **Sociální a personální kompetence:**

- dítě si uvědomuje, že za sebe i své jednání odpovídá a nese důsledky
- dítě se samostatně rozhoduje o svých činnostech, umí si vytvořit svůj názor a vyjádřit jej
- spolupodílí se na společných rozhodnutích

## **Integrovaný blok: „Poznáváme tradice a zvyky“**

**Charakteristika integrovaného bloku:** Cílem tohoto bloku je naučit děti projevovat kladné citové vztahy k rodině, lidem, kamarádům ve třídě, ve školce, doma. Budeme posilovat prosociální postoje – jsme kamarádi, máme se rádi. Budeme děti seznamovat s lidovými zvyky a tradicemi. Přiměřenou formou děti seznámíme s tradicí památky zesnulých – dušiček.

Objasníme dětem podstatu Mikuláše. Využijeme klidné předvánoční atmosféry k upevnování citových vztahů a sounáležitosti k rodině. Povedeme děti i k prevenci nebezpečných situací - požár, elektřina, popáleniny, opařeniny, nechodit s neznámými lidmi – **prevence nebezpečných situací**. Budeme pěstovat v dětech kladný vztah k přírodě, ke zvířatům, k ochraně přírody (vánoční stromečky v květináči, umělé). Budeme vést děti k šetrnosti a spoluvytváření zdravého a bezpečného prostředí. Seznámíme děti s povánočními tradicemi, příslovími. Seznámíme děti s jarními tradicemi a zvyky. Budeme děti učit chovat se s empatií a respektem k citovému životu svému i druhých. Budeme posilovat lásku a úctu k matkám. Dětem umožníme aktivně se podílet na utváření společenské pohody ve třídě i v MŠ. Budeme posilovat v dětech prvky představitivosti, fantazie a tvořivosti. Budeme podporovat utváření kladných citových vztahů dítěte ke kamarádovi i dospělému. Budeme podporovat uvědomění si své vlastní identity, získávání sebedůvěry, sebevědomí a osobní spokojenosti. Budeme děti učit chovat se s empatií a respektem k jiným lidským rasám, národům a způsobu jejich života, budeme učit děti úctě a respektu k jiným kulturám a zemím.

#### **Příklady tematických částí:**

1. Dušičky
2. S čerty nejsou žádné žerty
3. České vánoce
4. My Tři králové jdeme k vám
5. Svátky jara
6. Pálení Mařeny
7. Překvapení pro maminku
8. Děti celého světa

#### **Záměry:**

1. Rozvíjení dítěte – jeho učení a poznání
2. Osvojení si základních hodnot

### 3. Získávání vlastních postojů

#### **Dílčí vzdělávací cíle**

##### **Dítě a jeho tělo**

- osvojování si poznatků a dovedností důležitých k podpoře zdraví, bezpečí, osobní pohody i pohody prostředí
- rozvíjení a užívání všech smyslů
- rozvíjení schopností v oblasti motoriky
- rozvíjení koordinace pohybů
- rozvíjení a zdokonalování pohybových a manipulačních schopností

##### **Dítě a jeho psychika**

- rozvíjení samostatného a kultivovaného projevu dětí k tématu
- rozvíjení a kultivace představivosti fantazie
- rozvíjení schopnosti citové vztahy vytvářet, rozvíjet a city plně prožívat
- získávání schopnosti řídit své chování vůlí a ovlivňovat vlastní situaci
- rozvíjení zájmu o psanou podobu jazyka

##### **Dítě a ten druhý**

- rozvíjení respektu a přizpůsobivosti ve vztahu k druhému
- vytváření prosociálních postojů (sociální citlivost, tolerance)
- rozvíjení estetické a tvůrčí činnosti slovesné a literární (poslech pohádek, příběhů a veršů, sledování dramaturgie)
- cvičení psychické otužilosti
- rozvíjení kooperativních dovedností
- ochraňování osobního soukromí a svého bezpečí

##### **Dítě a společnost**

- rozvíjení kulturně estetických dovedností – výtvarných, hudebních i dramatických
- vytváření vkusného, esteticky vyváženého a podnětného prostředí
- rozvíjení schopností žít ve společenství ostatních lidí, přijímání základních hodnot v tomto společenství uznávaných
- vytváření základních a společenských postojů a vytváření povědomí o existenci ostatních kultur a národností

##### **Dítě a svět**

- osvojování si elementárních poznatků o místě, ve kterém dítě žije, o kultuře a vytváření pozitivního vztahu k němu
- osvojování si dovedností potřebných k vykonávání jednoduchých činností, k spoluvytváření zdravého bezpečného prostředí
- vytváření pozitivního vztahu k přírodě

#### **Konkretizované výstupy:**

- provádět jednoduché úkony s tužkou, nůžkami, lepidlem
- znát základní zásady zdravé výživy, činnosti, odpočinku a pobytu v přírodě
- vnímat všemi smysly (chuť, hmat, sluch, zrak – pocitové vnímání)
- používat jednoduchá souvětí, umět vyjádřit své pocity, prožitky
- záměrně si zapamatovat a vybavit si prožité příjemné i nepříjemné pocity
- orientovat se v číselné řadě 1 – 5 – vyjmenovat ji
- samostatně se rozhodnout o některých činnostech
- nebát se požádat o pomoc, radu
- umět přijímat drobný neúspěch
- plnit činnosti podle instrukcí

- využívat neverbální komunikaci
- spoluvytvářet prostředí pohody
- projevovat ohleduplnost a zdvořilost ke svým kamarádům i dospělým, vážit si jejich práce i úsilí
- umět vyjádřit a zhodnotit prožitky
- mít poznatky o zvycích a tradicích souvisejících s uvedenými svátky
- mít povědomí o bezpečném chování v období předvánočním (pozor na oheň, popáleniny)
- ctít oslavy svátků
- chápat, že každý je jiný, jinak vypadá, jinak se chová, něco jiného umí
- soustředěně poslouchat pohádku, příběh, divadelní představení a následně ho reprodukovat
- zapamatovat si jednoduché básně a písně související s tématy, reprodukovat je
- zapamatovat si zvuky různých hudebních nástrojů, jednoduché taneční kroky
- reagovat přiměřeně dané situaci
- obhajovat své potřeby, svůj postoj či přání, přijímat také názor druhého, dohodnout se na kompromisním řešení
- přirozeně se chovat k postiženému dítěti
- mít poznatky o existenci jiných národů a kultur
- vyjednávat s dětmi i dospělými ve svém okolí
- zvládat běžné činnosti, požadavky i jednoduché praktické situace
- nepříjemný kontakt a komunikaci dokázat odmítnout, bránit se projevům násilí jiného dítěte,
- důvěřovat vlastním schopnostem
- rozlišovat společensky nežádoucí chování, vnímat co je lež, nespravedlnost
- zapojovat se do činností, komunikovat a kooperovat s dětmi i se známými dospělými, odmítnout neznáme dospělé

Směřujeme k těmto klíčovým kompetencím

#### **Kompetence k učení:**

- dítě má elementární poznatky o světě lidí, o jeho rozmanitostech a proměnách
- dítě vyvine úsilí, soustředí se na činnost a záměrně si pamatuje
- při zadané práci dítě dokončí, co započalo, dovede pokračovat podle instrukcí a pokynů
- dítě se učí hodnotit své osobní pokroky i oceňovat výkony druhých

#### **Kompetence k řešení problémů:**

- dítě rozlišuje řešení, která jsou funkční, a řešení, která funkční nejsou, a dokáže mezi nimi volit
- dítě řeší problémy na základě bezprostřední zkušenosti, postupuje cestou pokusu a omylu
- dítě chápe, že vyhýbat se řešení problémů nevede k cíli, ale že jejich včasné a uvážlivé řešení je naopak výhodou

#### **Činnostní a občanské kompetence:**

- dítě dokáže rozpoznat a využívat vlastní silné stránky, poznávat své slabé stránky
- dítě se zajímá o druhé i o to, co se kolem děje, je otevřené aktuálnímu dění
- dítě má základní dětskou představu o tom, co je v souladu se základními lidskými hodnotami a normami i co je s nimi v rozporu, a snaží se podle toho chovat
- dbá na osobní zdraví a bezpečí, chová se odpovědně

#### **Komunikativní kompetence:**

- dítě v běžných situacích komunikuje bez zábran a ostychu s dětmi i dospělými
- dítě chápe, že být komunikativní, vstřícné, iniciativní a aktivní je výhodou
- dítě ovládá dovednosti předcházející čtení a psaní

#### **Sociální a personální kompetence:**

- dítě si umí vytvořit svůj názor a vyjádřit jej

- dětským způsobem projevuj citlivost a ohleduplnost k druhým, pomoc slabším, rozpozná nevhodné chování, vnímá nespravedlnost, ubližování, agresivitu, lhostejnost
- dítě dodržuje a uplatňuje základní společenské návyky a pravidla společenského styku
- dítě napodobuje modely prosociálního chování a mezilidských vztahů, které nachází ve svém okolí

## **Integrovaný blok: „Cestujeme z pohádky do pohádky“**

**Charakteristika integrovaného bloku:** Cílem tohoto integrovaného bloku je děti potěšit, pobavit, připravit pro ně pestrý program nejrůznějších činností – společenských her, tanečků, písniček, převleků, pracovních a výtvarných činností – vyrobit karnevalové masky, zúčastnit se karnevalu. Posilovat v dětech prvky představitivosti, fantazie a tvořivosti. Postupně si uvědomovat hranice mezi reálným světem a světem pohádek. Prožívat společné radovánky s kamarády ve třídě. Snažit se děti zaujmout knihou – vyvodit mravní ponaučení, rozpoznávat různé druhy knih, snažit se srovnávat s televizním vysíláním, divadlem – význam pro člověka.

Budeme děti učit srovnávat pohádky ve verších, v próze. Budeme děti seznamovat s ilustrátory a autory pohádek. Budeme srovnávat jednotlivé ilustrace s fotografiemi z pohádek. Budeme upozorňovat na jednání pohádkových postav a srovnávat je s realitou. Budeme určovat charakterové vlastnosti jednotlivých pohádkových postav, rozlišovat dobro a zlo v jednání. Seznámíme děti s bajkou. Budeme učit děti šetrnému zacházení s knihou. Vysvětlíme rozdíl mezi knihovnou a knihkupectvím. Budeme se snažit vytvořit u dětí povědomí o některých způsobech ochrany zdraví a bezpečí – **prevence nebezpečných situací.**

### **Příklady tematických částí:**

1. Kniha je můj kamarád
2. Hudební království
3. Nebojme se strašidel
4. Filipova dobrodružství setkání s Alkoholínem, Čadimůrou,
5. Nebezpečný dárek
6. Čáry, máry, karneval je tu
7. Pohádkový les – dobrodružství skřítky Čarybaby

### **Záměry:**

1. Rozvíjení dítěte – jeho učení a poznání
2. Osvojení si základních hodnot
3. Získávání vlastních postojů

### **Dílčí vzdělávací cíle**

#### **Dítě a jeho tělo**

- rozvíjení a užívání všech smyslů
- ovládání pohybového aparátu
- vytváření zdravých životních postojů a návyků
- osvojení si věku přiměřených dovedností
- rozvíjení pohybových dovedností
- zdokonalování dovedností v oblasti hrubé a jemné motoriky, grafomotoriky (koordinace pohybu, dýchání, koordinace ruky a oka)

#### **Dítě a jeho psychika**

- rozvíjení řečových schopností a jazykových dovedností receptivních i produktivních
- vytváření základů pro práci s informacemi



- rozvíjení schopnosti sebeovládání
- rozvíjení estetického vnímání a prožívání
- osvojení si některých dovedností předcházejících čtení a psaní
- rozvíjení zájmů o psanou podobu jazyka

#### **Dítě a ten druhý**

- podporování schopnosti a dovednosti pro navazování a rozvíjení vztahu dítěte k jinému dítěti, k ostatním zaměstnancům MŠ, ostatním lidem
- rozvíjení estetické a tvůrčí činnosti slovesné a literární

#### **Dítě a společnost**

- vytváření povědomí o mezilidských morálních hodnotách
- rozvíjení kulturně estetických dovedností – výtvarných, hudebních i dramatických
- rozvíjení a upevňování základních kulturně společenských dovedností a návyků

#### **Dítě a svět**

- rozvíjení pocitu sounáležitosti s rodinou, s lidmi, se společností, s přírodou
- rozvíjení schopnosti vážit si života ve všech jeho formách
- osvojení si poznatků o spoluvytváření zdravého a bezpečného prostředí k ochraně dítěte před nebezpečnými vlivy

#### **Konkretizované výstupy:**

- pohybovat se rytmicky, dodržet rytmus, doprovázet pohyb zpěvem
- samostatně jíst, používat příbor
- znát základní zásady zdravého životního stylu – zdravá výživa, faktory poškozující zdraví
- spontánně vyprávět zážitky ze sledování filmových pohádek, pohádek z medií a pohádek čtených
- sledovat a zachytit hlavní myšlenku příběhu, pohádky, vyslechnutý příběh převyprávět
- soustředěně poslouchat pohádku, hudební skladbu, divadelní představení a následně jej reprodukovat
- zapamatovat si jednoduché básničky, písničky, reprodukovat je – zapamatovat si zvuky různých hudebních nástrojů, zvuky zvířat i běžně užívaných předmětů, jednoduché taneční kroky
- reagovat přiměřeně dané situaci
- umět prožitek vyjádřit slovně, výtvarně, pohybově, mimikou
- chápat a respektovat názory jiného dítěte, domlouvat se, vyjednávat
- uvědomit si vztahy mezi lidmi (kamarádství, přátelství)
- pojmenovat pohybové vlastnosti
- být schopné přistoupit na jiný názor, porozumět potřebám druhých, přijmout společné návrhy, podřídit se rozhodnutí skupiny a přizpůsobit se společnému programu
- uvědomovat si, že člověk a příroda se navzájem ovlivňují
- udržovat pořádek, zvládat jednoduché úklidové práce
- bránit se projevům násilí
- dokončit příběh pohádky
- vyprávět příběh s vizuální či akustickou oporou
- posoudit početnost dvou souborů a určit počet do šesti
- chápat, že číslovka označuje počet
- odhalit podstatné a nepodstatné znaky, charakteristické znaky předmětů, osob, zvířat
- provádět jednoduché úkony s výtvarnými pomůckami a materiály
- chápat jednoduché hádanky a vtipy
- vymýšlet nová řešení nebo alternativní k běžným a verbalizovat je
- znát některé dětské knihy a vyprávět o nich
- 

Směřujeme k těmto klíčovým kompetencím

#### **Kompetence k učení:**

- dítě má elementární poznatky o kultuře světa, který ho obklopuje
- pokud se dítěti dostává uznání a ocenění, učí se s chutí
- dítě poznává, že se může mnohému naučit, raduje se z toho, co samo dokázalo a zvládlo
- dítě odhaduje své síly, učí se hodnotit svoje osobní pokroky i oceňovat výkony druhých
- 

#### **Kompetence k řešení problémů:**

- dítě spontánně vymýšlí řešení problémů a situací, hledá různé možnosti a varianty, využívá při tom dosavadních zkušeností, fantazii a představivost
- dítě si uvědomuje, že svou aktivitou a iniciativou může situaci ovlivnit, nebojí se chybovat, pokud nachází pozitivní ocenění nejen za úspěch, ale také za snahu

#### **Činnostní a občanské kompetence:**

- dítě se svoje činnosti a hry učí plánovat, organizovat, řídit a vyhodnocovat
- dítě rozumí pravidlům soužití, jejich smyslu a chápe potřebu je zachovávat
- dítě chápe, že činnost, pracovitost a podnikavost jsou přínosem

#### **Komunikativní kompetence:**

- dítě se dokáže vyjadřovat a sdělovat své prožitky, pocity a nálady různými prostředky
- dítě se domlouvá gesty i slovy
- dítě dovede využít informativní i komunikativní prostředky, se kterými se setkává

#### **Sociální a personální kompetence:**

- dítě dětským způsobem projevuje citlivost a ohleduplnost k druhým, pomáhá slabším, rozpozná nevhodné chování, vnímá nespravedlnost, ubližování, agresivitu a lhostejnost
- dítě se při společných činnostech domlouvá a spolupracuje
- dítě umí respektovat druhé, vyjednávat, přijímat a uzavírat kompromisy
- dítě přijímá vyjasněné a zdůvodněné povinnosti

## **Integrovaný blok: „Poznáváme své tělo, chráníme své zdraví“**

**Charakteristika integrovaného bloku:** Povedeme děti k uvědomění si svého vlastního těla, poznávání sebe sama, seznámení s důležitostí smyslového vnímání. Budeme děti upozorňovat na to, co je to zdraví, jak sami své zdraví můžeme chránit. Seznámíme se s lidským tělem a péčí o něj, vést k základům zdravého životního stylu. Budeme vést děti k pochopení pojmu zdraví jako naprosté pohody duševní, tělesné a sociální. Povedeme je k pochopení důležitosti dodržování základních hygienických pravidel jako prevence nemoci. Seznámíme děti s potravinami, které jsou zdravé a nezdravé. Povedeme je k pochopení tělesné zdatnosti jako faktoru, který podporuje zdraví. Budeme se snažit, aby děti získaly povědomí o některých způsobech ochrany zdraví a bezpečí – **prevence nebezpečných situací.**

#### **Příklady tematických částí:**

1. Pečujeme o své zdraví
2. Lidské tělo
3. Sportem ke zdraví
4. Tetka chřipka
5. Mléčné království
6. Jak se tělo brání mrazu

7. Silnice není hřiště
8. Záchranný systém

### **Záměry:**

1. Rozvíjení dítěte – jeho učení a poznání
2. Osvojení si základních hodnot
3. Získávání vlastních postojů

### **Dílčí vzdělávací cíle**

#### **Dítě a jeho tělo**

- uvědomění si vlastního těla
- osvojování si poznatků a dovedností důležitých k podpoře zdraví, bezpečí, osobní pohody i pohody prostředí
- rozvíjení a užívání všech smyslů
- osvojení si poznatků o těle a jeho zdraví, o pohybových činnostech a jejich kvalitě
- vytváření zdravých životních návyků a postojů jako základů zdravého životního stylu

#### **Dítě a jeho psychika**

- rozvíjení samostatného a kultivovaného projevu dětí k tématu
- rozvíjení komunikativních dovedností
- vytváření základů pro práci s informacemi
- získávání schopnosti řídit své chování vůlí a ovlivňovat vlastní situaci
- poznávání sebe sama (získávání sebevědomí, sebedůvěry...)

#### **Dítě a ten druhý**

- rozvíjení respektu a přizpůsobivosti ve vztahu k druhému
- vytváření prosociálních postojů (sociální citlivost, tolerance, respekt...)
- rozvíjení kooperativních dovedností
- ochraňování osobního soukromí a svého bezpečí

#### **Dítě a společnost**

- rozvíjení kulturně estetických dovedností – výtvarných, hudebních i dramatických
- rozvíjení schopností žít ve společenství ostatních lidí, přijímání základních hodnot v tomto společenství uznávaných
- vytváření povědomí o mezilidských morálních hodnotách

#### **Dítě a svět**

- osvojování si elementárních poznatků o místě, ve kterém dítě žije a vytváření pozitivního vztahu k němu
- osvojování si dovedností potřebných k vykonávání jednoduchých činností, k spoluvytváření zdravého bezpečného prostředí
- rozvíjení úcty k životu ve všech jeho formách

### **Konkretizované výstupy:**

- postavit se zpříma a udržet správné držení těla po dobu vnější kontroly
- být pohybově aktivní po delší dobu v řízené i spontánní aktivitě
- učit se bezpečně pohybovat ve skupině dětí
- pečovat o osobní hygienu, samostatně zvládat pravidelné běžné denní úkony (používat toaletní papír, splachovací zařízení, mýt si a utírat ruce, umět používat kapesník...)
- samostatně se oblékat, svlékat, obouvat, zapnout knoflíky, zipy....
- samostatně jíst, používat příbor, nalít si nápoj....
- pojmenovat viditelné části těla a některé vnitřní orgány
- mít poznatky o narození, růstu těla a jeho základních proměnách
- znát základní zásady zdravého životního stylu
- uvědomovat si co je nebezpečné

- projevovat bezpečný odstup vůči cizím osobám
- chovat se přiměřeně a bezpečně ve známém prostředí
- znát a dodržovat základní pravidla chování na chodníku a na ulici
- vědět, jak se vyhnout nebezpečí ( být opatrné, obezřetné, kam se v případě potřeby obrátit o pomoc, koho přivolat)
- bránit se projevům násilí
- uvědomovat si, co je nebezpečné, chovat se přiměřeně a bezpečně
- postarat se o své osobní věci, o hračky a pomůcky, udržovat pořádek
- mluvit gramaticky správně v přiměřeném tempu
- mít přiměřeně bohatou slovní zásobu
- osvojená slova aktivně uplatňovat v řeči
- porovnat a uspořádat předměty dle stanoveného pravidla – poznat, co do skupiny nepatří,
- třídit předměty minimálně dle jednoho kritéria
- rozumět většině pojmenování, která se týkají předmětů dítěti známých
- rozpoznat odlišnosti v detailech, jednotlivé části složit v celek, nalézt cestu v jednoduchém labyrintu, řešit labyrinty
- rozvíjet a obohacovat hru podle své představivosti a fantazie
- odhadnout, na co stačím, uvědomovat si, co mi nejde, co je pro mě obtížné
- přijmout povinnost, soustředit se na činnost a samostatně ji dokončit
- slovně, výtvarně, technicky jednoduše vyjádřit své nápady, experimentovat, řešit cestou pokus - omyl
- spolupracovat s dospělým, respektovat dospělého, komunikovat s ním vhodným způsobem
- pozorně poslouchat a sledovat se zájmem uměleckou produkci
- vědět, že se stále něco děje, že všechno kolem plyne, vyvíjí se a proměňuje
- rozlišovat vpravo, vlevo na vlastním těle
- rozlišovat vzájemnou polohu dvou objektů
- uvědomovat si, že každý může svým chováním působit na životní prostředí
- přicházet s vlastními nápady
- vědět, jak se vyhnout nebezpečí, kam se v případě potřeby obrátit o pomoc
- vědět, že se stále něco děje, že všechno kolem plyne, vyvíjí se a proměňuje
- používat větší množství slovních obrátů, správně určovat a pojmenovávat věci a jevy ve svém okolí

Směřujeme k těmto klíčovým kompetencím

**Kompetence k učení:**

- dítě soustředěně pozoruje, zkoumá, objevuje, všímá si souvislostí
- dítě experimentuje a užívá při tom jednoduchých pojmů, znaků a symbolů
- dítě získanou zkušenost uplatňuje v praktických situacích a v dalším učení
- dítě má elementární poznatky o světě techniky, který ho obklopuje, o jeho rozmanitostech a proměnách
- dítě klade otázky a hledá na ně odpovědi

**Kompetence k řešení problémů:**

- přirozenou motivací k řešení dalších problému a situací je pro něj pozitivní odezva na aktivní zájem
- dítě si zpřesňuje početní představy, užívá číselných a matematických pojmů, vnímá elementární matematické souvislosti
- dítě při řešení myšlenkových a praktických problémů užívá logických, matematických i empirických postupů

**Činnostní a občanské kompetence:**

- dítě přistupuje k úkolům a k povinnostem odpovědně, váží si práce a úsilí druhých

- dítě ví, že není jedno, v jakém prostředí žije, uvědomuje si, že svým chováním se na něm podílí a že je může ovlivnit
- dítě se chová odpovědně s ohledem na zdravé a bezpečné okolní prostředí přírodní i společenské

**Komunikativní kompetence:**

- dítě hovoří ve vhodně formulovaných větách, samostatně vyjadřuje své myšlenky, sdělení, otázky i odpovědi
- dítě rozumí slyšenému, slovně reaguje a vede smysluplný dialog
- dítě chápe, že být komunikativní, vstřícné a aktivní je výhodou
- dítě aktivně používá svou slovní zásobu k dokonalejší komunikaci s okolím

**Sociální a personální kompetence:**

- dítě samostatně rozhoduje o svých činnostech
- dítě se spolupodílí na společných rozhodnutích
- dítě si uvědomuje, že za sebe i za své jednání odpovídá a nese důsledky

## **Integrovaný blok: „Cestujeme obcí, městem, vlastí, světem“**

**Charakteristika integrovaného bloku:** Budeme vést děti k chápání pojmů a osvojování poznatků o domově, o městě, ve kterém žijeme, o své vlasti. Budeme pozorovat město a vesnici, život v nich a uvědomovat si rozdíly. Seznamováním, prohlížením, četbou, návštěvou výstav, exkurzemi a výlety budeme děti přivádět k poznávání historie, kultury, techniky, průmyslu a sportu v našem městě i v blízkém okolí. Umožníme dětem blíže poznat prostředí ZŠ, ZUŠ (odborné učebny – dílny, pozemky), navštívíme budovu obecního úřadu. Budeme seznamovat děti s různými druhy dopravy, vytvářet základy správného chování v dopravních situacích a povedeme děti k pochopení a praktickému zvládnutí vhodného chování v silničním provozu – *prevence nebezpečných situací*. Osvojíme si potřebné dovednosti, návyky, postoje a umožníme dětem aktivní prožitek a zkušenosti při pobytu na dopravním hřišti. Budeme děti vést k chápání pojmů a osvojování si poznatků o domově, o městě a jeho okolí, vlasti, o vesmíru. Budeme učit děti chovat se s empatií a respektem k jiným národům, lidským rasám a způsobu jejich života, k jiným kulturám a zemím. Budeme podporovat touhu dětí cestovat a poznávat různorodost přírody, krajiny a života na naší Zemi. Budeme vytvářet pohodovou atmosféru evokující blížící se prázdniny. Povedeme děti **k prevenci nebezpečných situací** při výletech, výpravách.

**Příklady tematických částí:**

1. Týden spolu
2. Školní výlet
3. Pojedeme na dovolenou
4. Děti, pozor červená
5. Vesmír
6. Výpravy za poznáním

**Záměry:**

1. Rozvíjení dítěte – jeho učení a poznání
2. Osvojení si základních hodnot
3. Získávání vlastních postojů

### **Dílčí vzdělávací cíle**

#### **Dítě a jeho tělo**

- rozvíjení fyzické a psychické zdatnosti
- rozvoj a užívání všech smyslů
- vytváření zdravých životních návyků
- rozvíjení pohybových schopností

#### **Dítě a jeho psychika**

- osvojení si věku přiměřených poznatků a dovedností, které předcházení čtení a psaní
- upevňování výslovnosti a vyjadřovacích schopností
- vytváření základů pro práci s informacemi
- získávání schopnosti záměrně řídit své chování a ovlivňovat vlastní situaci
- rozvíjení zájmů o psanou podobu jazyka
- vytváření základů pro práci s knihami a obrazovým materiálem
- rozvoj komunikativních dovedností
- získávání relativní citové samostatnosti
- rozvoj schopnosti sebeovládání

#### **Dítě a ten druhý**

- rozvíjení respektu a přizpůsobivosti ve vztahu k druhému
- rozvíjení kooperativních dovedností
- ochraňování svého osobního soukromí a bezpečí
- vytváření prosociálních postojů ( sociální citlivost, tolerance)
- cvičení psychické otužilosti
- rozvíjení estetické a tvůrčí činnosti slovesné a literární (poslech pohádek, příběhů a veršů, sledování dramatizace)

#### **Dítě a společnost**

- rozvíjení schopnosti žít ve společenství ve společenství ostatních lidí
- pomoci dítěti v osvojování potřebných dovedností, návyků i postojů a přijímání základních všeobecně uznávaných , společenských, morálních a estetických hodnot
- vytváření povědomí o existenci ostatních kultur a národností
- vytváření povědomí o mezilidských morálních hodnotách
- rozvíjení kulturně estetických dovedností – výtvarných, hudebních i dramatických

#### **Dítě a svět**

- osvojování si jednoduchých poznatků o životě a dopravě
- rozvíjet pocit sounáležitosti s naším městem, okolím
- rozvíjení pocitu sounáležitosti s přírodou, planetou Zemí
- poznávání jiných kultur
- osvojení si poznatků a dovedností potřebných k vykonávání jednoduchých činností v péči o okolí při vytváření zdravého a bezpečného prostředí a k ochraně dítěte před jeho nebezpečnými vlivy

### **Konkretizované výstupy:**

- užívat různé pomůcky k pohybu
- provádět jednoduché úkony s výtvarnými pomůckami a materiály
- rozumět světelné signalizaci
- rozpoznat odlišnosti v detailech, jednotlivé části složit v celek, nalézt cestu v jednoduchém labyrintu (složit puzzle, hrát v pexeso)
- chápat jednoduché hádanky a vtipy
- rozlišit zvuky, známé melodie, rozlišit a napodobit rytmus
- rozvíjet a obohacovat hru podle své představivosti a fantazie
- rozpoznat některé dopravní značky
- řešit labyrinty
- vymýšlet nová řešení nebo alternativní k běžným a verbalizovat je
- přiměřeně a v míře dané osobnostními předpoklady projevoval pozitivní i negativní emoce,

- přirozeně projevovat radost z poznaného a zvládnutého
- vyhledávat partnera pro hru, domlouvat se, rozdělovat a měnit herní role, hru rozvíjet a obohacovat
- porozumět běžným projevům emocí a nálad, vnímat, že jiné dítě je smutné, zklamané, nadšené
- chápat podstatu hry a její pravidla, dodržovat pravidla her a jiných činností, hrát spravedlivě,
- nepodvádět, umět prohrávat
- navazovat s dětmi vztahy, mít ve skupině své kamarády, udržovat a rozvíjet s nimi přátelství
- mít poznatky o svém městě a okolí
- uvědomovat si, že každý může svým chováním působit na životní prostředí
- udržet pozornost při méně atraktivních činnostech
- rozlišovat vpravo a vlevo na vlastním těle
- rozlišovat vzájemnou polohu dvou objektů
- cítit sounáležitost s ostatními, nabídnout pomoc
- obracet se na dospělého o pomoc, o radu
- být citlivý k přírodě
- zformulovat otázku, samostatně, smysluplně odpovědět na otázku
- vnímat jednoduché písně, rýmy
- rozpoznat geometrické tvary
- jednoduchý problém vyřešit samostatně i ve spolupráci s kamarády, při složitějších se poradit
- umět se přizpůsobit změnám
- uplatňovat postřeh a rychlost
- umět se rozhodovat o svých činnostech i o tom, co neudělat, co odmítnout, čeho se nezúčastnit
- vědět, že lidé se dorozumívají i jinými jazyky a že je možno se jim učit
- vnímat jednoduché písně, rýmy a popěvky v cizím jazyce
- mít poznatky o planetě Zemi, vesmíru apod.
- uvědomovat si, že jak svět přírody, tak i svět lidí je na různých částech naší planety různorodý a pestrý a ne vždy šťastný

Směřujeme k těmto klíčovým kompetencím

#### **Kompetence k učení:**

- dítě má elementární poznatky o světě lidí, který ho obklopuje
- dítě vyvine volní úsilí, soustředí se na činnost a záměrně si pamatuje
- dítě postupuje podle instrukcí a pokynů, je schopno dobrat se výsledků
- pokud se mu dostává uznání a ocenění, učí se s chutí

#### **Kompetence k řešení problémů:**

- dítě si uvědomuje, že svou aktivitou a iniciativou může situaci ovlivnit, nebojí se chybovat
- pokud nachází pozitivní ocenění nejen za úspěch, ale také za snahu
- dítě rozlišuje řešení, která jsou funkční a která nefunkční nejsou, dokáže mezi nimi volit
- dítě problémy řeší na základě bezprostřední zkušenosti

#### **Činnostní a občanské kompetence:**

- dítě dokáže rozpoznat a využívat svoje silné stránky, poznávat svoje slabé stránky
- dítě odhaduje rizika svých nápadů, jde za svým záměrem, ale také dokáže měnit cesty
- a přizpůsobovat se daným okolnostem
- dítě chápe, že se může o tom, co udělá, rozhodovat svobodně, ale že za svá rozhodnutí také odpovídá
- dítě zachovává pravidla společného soužití mezi vrstevníky
- dítě si uvědomuje svá práva i práva druhých, učí se hájit je a respektovat, chápe, že všichni lidé mají svou hodnotu

**Komunikativní kompetence:**

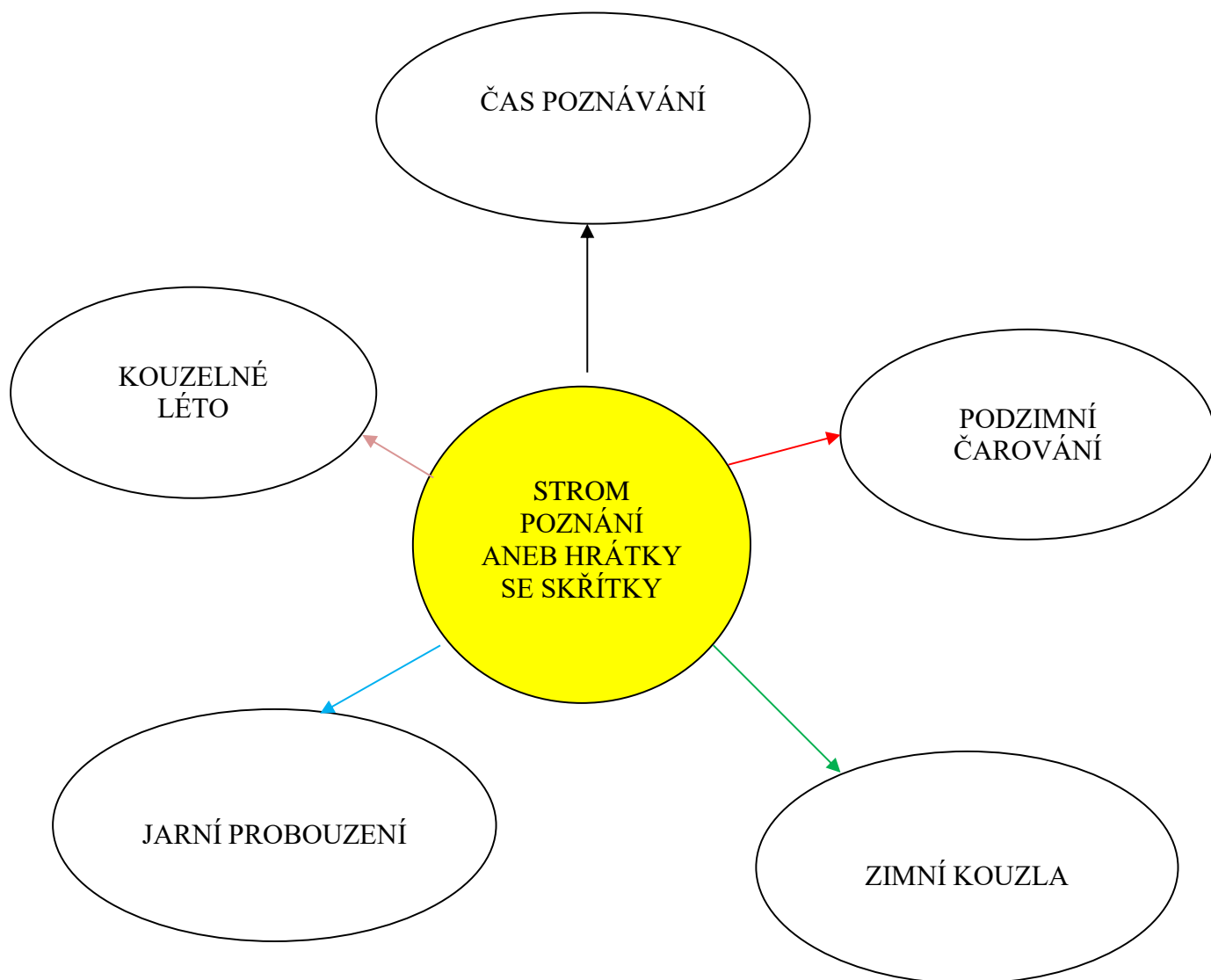
- dítě ví, že lidé se dorozumívají i jinými jazyky a že je možno se jim učit
- dítě má vytvořený elementární předpoklady k učení se cizímu jazyku
- dítě ovládá dovednosti předcházející čtení a psaní
- dítě dovede využít informativní a komunikativní prostředky, se kterými se běžně setkává

**Sociální a personální kompetence:**

- při setkání s neznámými lidmi či v neznámých situacích se chová obezřetně, nevhodné chování i komunikaci, které mu jsou nepříjemné, dokáže odmítnout
- je schopno chápat, že lidé se různí, a umí být tolerantní k jejich odlišnostem a jedinečnostem
- dítě se brání projevům násilí jiného dítěte, ponižování a ubližování
- dítě chápe, že nespravedlnost, ubližování, ponižování, lhostejnost, agresivita a násilí se nevyplácí
- a že vzniklé konflikty je lépe řešit dohodou



Schematické vyjádření celoročního integrovaného vzdělávacího programu:  
„Strom poznání aneb hrátky se skřítky“ (MŠ Polanecká)



## **Integrovaný blok: „Čas poznávání“**

**Charakteristika integrovaného bloku:** Hlavním smyslem tohoto bloku je usnadnění adaptace dětí na prostředí MŠ. Děti budeme seznamovat s prostředím třídy, MŠ a lidmi, kteří v ní pracují, s učitelkami a kamarády ve skupině. Prostřednictvím her a různorodých činností budeme děti seznamovat se základy sebeobsluhy, s běžnými předměty denní potřeby, rozvíjet komunikační schopnosti ve vztahu k dítěti i k dospělému. Volit okruhy činností vedoucích k získávání sebedůvěry, k rozvoji samostatnosti, schopnosti žít ve společenství, chápat dohodnutá pravidla. Součástí tohoto bloku bude i monitoring toho, co dítě zná a umí. Různorodé činnosti v oblasti výtvarné, hudební, pohybové, jazykové či jiných budou pro učitelku odrazovým můstkem pro sledování pokroku každého dítěte během roku.

### **Příklady tematických částí:**

1. Pojdte si hrát, kamarádi
2. Čarování s Neznámkem

### **Záměry:**

1. Rozvíjení dítěte – jeho učení a poznání
2. Osvojení si základních hodnot
3. Získávání vlastních postojů

### **Dílčí vzdělávací cíle:**

#### **Dítě a jeho tělo**

- vhodnou motivací, citlivým přístupem pedagogů si osvojovat dovednosti k podpoře bezpečí, osobní pohody
- seznamovat děti s věcmi, prostředím, které je obklopují

#### **Dítě a jeho psychika**

- rozvíjet pozitivní city ve vztahu ke kamarádům v MŠ, ve vztahu k sobě – sebedůvěra, uvědomění si vlastní identity činnostmi zajišťující spokojenost, radost, pohodu
- vytvářet a rozvíjet cit. vztahy k okolí
- vést k rozvoji komunikativních dovedností
- vést k orientaci v novém prostředí – prostředí mat. školy

#### **Dítě a ten druhý**

- vést k prosociálnímu chování ve vztahu k druhému (v rodině, v mat. škole, dětské herní skupině)
- rozvoj přizpůsobivosti
- seznámit děti s pravidly chování ve vztahu k druhému, přijímat a respektovat druhého
- vést k ohleduplnosti k druhému, k ochotě rozdělit se s ním např. o hračku
- podporovat kamarádství, přátelství při společných činnostech, hrách

#### **Dítě a společnost**

- nenásilnou formou přivést děti k přirozené adaptaci v prostředí mat. školy
- rozvoj schopnosti přizpůsobit se, spolupracovat, spolupodílet se
- osvojit si zákl. poznatky o prostředí mat. školy

#### **Dítě a svět**

- seznámení s prostředním mat. školy
- vytvářet pozitivní vztah k mat. škole
- vytváření povědomí o vlastní sounáležitosti s mat. školou

### **Konkretizované výstupy:**

- pohybovat se bezpečně ve skupině dětí
- přizpůsobit či provést jednoduchý pohyb podle vzoru či pokynu
- pracovat se stavebnicemi, skládkami, kostkami
- pečovat o osobní hygienu, samostatně zvládat pravidelné, běžné denní úkony

- znát a dodržovat základní pravidla chování v kolektivu, na chodníku a na ulici
- dorozumět se verbálně i nonverbálně
- pochopit význam piktogramů a značek (obrázkové čtení)
- přijímat pobyt v mateřské škole jako běžnou součást života
- projevovat zájem o nové věci
- navazovat kontakty s dospělými i s vrstevníky
- umět si vyhledávat partnera pro hru
- umět pozdravit, poprosit, požádat, poděkovat, rozloučit se
- orientovat se ve školním prostředí, vyznat se v blízkém okolí
- spoluvytvářet pohodu prostředí
- chápat a umět užívat základní pravidla chování pro chodce
- chápat funkci rodiny a jejich členů
- chovat se přiměřeně a bezpečně ve známém prostředí
- rozumět většině pojmenování, které se týkají dítěti známých předmětů, ale i vzdálenějšího světa

Směřujeme k těmto klíčovým kompetencím

#### **Kompetence k učení:**

- soustředěně pozoruje, zkoumá, objevuje, všímá si souvislostí, experimentuje a užívá při tom jednoduchých pojmů, znaků a symbolů
- poznává, že se může mnohému naučit, raduje se z toho, co samo dokázalo a zvládlo
- aktivně si všímá, co se kolem něho děje
- chce porozumět věcem, jevům a dějům, které kolem sebe vidí
- klade otázky a hledá na ně odpovědi
- odhaduje své síly, učí se hodnotit svoje osobní pokroky i oceňovat výkony druhých
- pokud se mu dostává uznání a ocenění, učí se s chutí

#### **Kompetence k řešení problémů:**

- všímá si dění a problémů v bezprostředním okolí
- řeší problémy, na které stačí
- známé a opakující se situace se snaží řešit samostatně
- problémy řeší na základě zkušenosti, postupuje cestou pokusu a omylu, zkouší, experimentuje, spontánně vymýšlí nová řešení problémů a situací, hledá různé možnosti a varianty, využívá při tom dosavadních zkušeností, fantazii a představivost
- zpřesňuje si početní představy, užívá číselných i matematických pojmů
- řeší různé úlohy a situace a využívá je v daných situacích
- chápe, že vyhýbat se řešení problémů nevede k cíli, ale že jejich včasné a uvážlivé řešení je naopak výhodou
- nebojí se chybovat, pokud nachází pozitivní ocenění nejen za úspěch, ale také za snahu

#### **Činnostní a občanské kompetence:**

- chápe, že se může o tom, co udělá, rozhodovat svobodně, ale že za svá rozhodnutí také odpovídá
- zajímá se o druhé i o to, co se kolem děje, je otevřený aktuálnímu dění
- chová se zodpovědně s ohledem na zdravé a bezpečné okolní prostředí
- spoluvytváří pravidla společenského soužití mezi vrstevníky, rozumí jejich smyslu a chápe potřebu je zachovávat
- ví, že není jedno, v jakém prostředí žije, uvědomuje si, že se svým chováním na něm podílí a že je může ovlivnit

### **Komunikativní kompetence:**

- dítě ovládá řeč, hovoří ve vhodně formulovaných větách, samostatně vyjadřuje své myšlenky
- vyjadřuje a sděluje své prožitky, pocity a nálady různými prostředky (řečovými, výtvarnými, hudebními, dramatickými apod.)
- domlouvá se gesty i slovy, rozlišuje některé symboly, rozumí jejich významu i funkci
- v běžných situacích komunikuje bez zábran a ostychu s dětmi i s dospělými, chápe, že být komunikativní, vstřícné, iniciativní a aktivní je výhodou

### **Sociální a personální kompetence:**

- dítě samostatně rozhoduje o svých činnostech, umí si vytvořit svůj názor a vyjádřit jej
- ve skupině se dokáže prosadit, ale i podřídit, při společných činnostech se domlouvá a spolupracuje
- uplatňuje základní společenské návyky a pravidla společenského styku
- je schopné respektovat druhé, vyjednávat, přijímat a uzavírat kompromisy
- umí být tolerantní k odlišnostem a jedinečnostem
- chápe, že nespravedlnost, ubližování, ponižování, lhostejnost, agresivita a násilí se nevyplácí a že vzniklé konflikty je lépe řešit dohodou
- dokáže se bránit projevům násilí jiného dítěte, ponižování a ubližování

## **Integrovaný blok: „Podzimní čarování“**

**Charakteristika integrovaného bloku:** Integrovaný blok bude založen na prožitkovém učení – návštěvě lesa, zahrádek a parku. Prostřednictvím vlastního prožitku budeme dětem přibližovat krásu, barvy a plody podzimní přírody, poznávat různorodé přírodní prostředí a vnímat jeho proměny. Budeme děti učit, jak se v přírodě chovat a posilovat potřebu chránit ji. V zahrádkách se budeme seznamovat s podzimními květinami, ovocem, zeleninou a jejich potřebou pro člověka, v lese se životem lesních zvířat, jejich přípravou na zimu i přípravou ptáků k odletu do teplých krajín. Poznávat stromy, keře, plody a rostliny. Seznamovat se s významem lesa: domov pro zvířata, ptáky, hmyz, zdroj dřeva, místo pro odpočinek i upevňování zdraví, sběr lesních plodů, hub semen. Vnímat proměnlivost podzimního počasí a jeho vliv na zdraví člověka, co mu prospívá a co škodí. Umožníme dětem výtvarnými i pracovními činnostmi vyjádřit a ztvárnit zážitky z návštěv podzimní přírody.

### **Příklady tematických částí:**

1. Tajemství červeného jablíčka
2. Kouzelná dýně
3. Vlaštovičko, leť
4. Co skrývá les
5. Překvapení ježka Bodlinky
6. Dračí trampoty
7. Podzimníček stůně
8. Rozpustilý mrak
9. Skřítek Popleta

### **Záměry:**

1. Rozvíjení dítěte – jeho učení a poznání
2. Osvojení si základních hodnot
3. Získávání vlastních postojů

### **Dílčí vzdělávací cíle**

### **Dítě a jeho tělo**

- uvědomění si vlastního těla – poznávat lidské tělo
- osvojování správných životních návyků a postojů, které nabádají k uvědomění, co je pro zdraví prospěšné a co naopak škodlivé
- rozvíjení dovednosti v oblasti hrubé i jemné motoriky
- procvičování jednoduchých pracovních a sebeobslužných činností
- rozvíjení pohybových dovedností a fyzické zdatnosti

### **Dítě a jeho psychika**

- posilování přirozených poznávacích citů (zvědavosti, zájmu, radosti z objevování)
- rozvoj citového vztahu k okolí – k živé a neživé přírodě, vést k estetickému vnímání, cítění, prožívání
- rozvoj schopnosti vyjádřit pocity, dojmy, prožitky
- rozvoj řečových schopností jazykových dovedností receptivních (vnímání, porozumění poslechu)
- zpřesňování a kultivace smyslového vnímání
- rozvíjení a užívání všech smyslů

### **Dítě a ten druhý**

- vedení k porozumění pravidel vzájemného soužití a chování
- poznávání sociálního prostředí, v němž dítě žije, na základně příběhů s etickým obsahem a poučením
- vytváření prosociálních postojů k druhému (rozvoj sociální citlivosti, tolerance, respektu, přizpůsobivosti)
- seznamování se s pravidly chování ve vztahu k druhému
- rozvíjení estetické a tvůrčí činnosti slovesné a literární (poslech pohádek, příběhů a veršů, sledování dramatizace)

### **Dítě a společnost**

- rozvoj zákl. kulturně společenských postojů, návyků a dovednosti
- rozvoj schopnosti žít ve společenství ostatních lidí (spolupracovat, spolupodílet se), přináležet k tomuto společenství (ke třídě, k rodině, k ostatním lidem), vnímat, přijímat základní hodnoty v tomto společenství
- rozvoj estetického vnímání
- osvojení si základních poznatků o přírodě – podzim

### **Dítě a svět**

- osvojování jednoduchých poznatků o rozmanitosti a změnách v přírodě, přírodních jevech, neustálých proměnách na základně praktických činností k získávání zkušeností
- osvojování si elementárních poznatků o místě ve kterém žije, o kultuře a vytváření pozitivního vztahu k němu
- rozvoj schopnosti vážit si života ve všech jeho formách
- osvojování poznatků a dovedností chránících před nebezpečnými vlivy

### **Konkretizované výstupy:**

- vyrovnávat svalové dysbalance v běžném pohybu
- zvládnout správné držení tužky
- samostatně se oblékat, svlékat, obouvat
- uvědomovat si co je nebezpečné, vědět jak se vyhnout nebezpečí
- znát většinu slov a výrazů běžně používaných v prostředí dítěte (jméno, příjmení, známé předměty, slova a výrazy související s podzimní přírodou)
- zaregistrovat změny ve svém okolí - podzim
- umět rozlišit a pojmenovat základní barvy
- rozlišit známé chutě, vůně, zápachy (ovoce, zelenina)
- rozlišit hmatem vlastnosti předmětů
- dokončit hru (neodbíhat od ní) i rozdělanou činnost

- zapamatovat si krátké říkanky, rozpočítadla, básničky a písničky související s podzimem a reprodukovat je
- umět tvořivě využívat přírodní i ostatní materiály při pracovních a výtvarných činnostech,
- experimentovat s materiály i netradičními
- zkoumat odlišné účinky suchých a vlhkých podkladů
- vyhledat první a poslední objekt ve skupině, orientovat se v řadě (první, poslední, uprostřed)
- podepsat se tiskacím písmem
- znát typické znaky podzimu
- rozumět a používat základní pojmy označující velikost
- přicházet s vlastními nápady
- respektovat a přijímat přirozenou autoritu dospělých
- umět odložit splnění osobních přání na pozdější dobu
- aktivně komunikovat s druhými dětmi, všímat si toho, co si druhý přeje, či potřebuje
- zacházet šetrně s hračkami
- umět se vyjadřovat zpěvem i různými výtvarnými výrazovými prostředky
- zvládnout základní poznatky o podzimní přírodě, jevech a dějích
- znát, co je škodlivé a co je nebezpečné ve spojení s podzimní přírodou
- zvládnout elementární manipulaci na počítači

Směřujeme k těmto klíčovým kompetencím

#### **Kompetence k učení:**

- soustředěně pozoruje, zkoumá, objevuje, všímá si souvislostí, experimentuje a užívá při tom jednoduchých pojmů, znaků a symbolů
- získanou zkušenost uplatňuje v praktických situacích a v dalším učení
- poznává, že se může mnohému naučit, raduje se z toho, co samo dokázalo
- aktivně si všímá, co se kolem něho děje, chce porozumět věcem, jevům a dějům, které kolem sebe vidí
- klade otázky a hledá na ně odpovědi

#### **Kompetence k řešení problémů:**

- všímá si dění i problémů v bezprostředním okolí, přirozenou motivací k řešení dalších problémů a situacích je pro něj pozitivní odezva na aktivní zájem
- řeší problémy, na které stačí, známé a opakující se situace se snaží řešit samostatně (na základě nápodoby či opakování), náročnější situace řeší s oporou a pomocí dospělého
- chápe, že vyhýbat se řešení problémů nevede k cíli, ale že jejich včasné a uvážlivé řešení je naopak výhodou
- nebojí se chybovat, pokud nachází pozitivní ocenění nejen za úspěch, ale také za snahu
- problémy řeší na základě bezprostřední zkušenosti
- pochopí jednoduché algoritmy řešení různých úloh a situací
- vnímá elementární matematické souvislosti
- zpřesňuje si početní představy, užívá číselných i matematických pojmů

#### **Činnostní a občanské kompetence:**

- svoje činnosti a hry se učí plánovat, organizovat, řídit a vyhodnocovat
- odhaduje rizika svých nápadů, jde za svým záměrem, ale také dokáže měnit cesty a přizpůsobovat se daným okolnostem
- dbá na osobní zdraví a bezpečí své i druhých
- chová se zodpovědně s ohledem na zdravé a bezpečné okolní prostředí
- má smysl pro povinnost ve hře, práci i učení, k úkolům a povinnostem přistupuje odpovědně
- uvědomuje si svá práva i práva druhých, učí se je hájit a respektovat, chápe, že všichni lidé mají stejnou hodnotu

- spoluvytváří pravidla společenského soužití mezi vrstevníky, rozumí jejich smyslu a chápe potřebu je zachovávat

#### **Komunikativní kompetence:**

- dítě ovládá řeč, hovoří ve vhodně formulovaných větách, samostatně vyjadřuje své myšlenky
- vyjadřuje a sděluje své prožitky, pocity a nálady různými prostředky (řečovými, výtvarnými, hudebními, dramatickými apod.)
- domlouvá se gesty i slovy, rozlišuje některé symboly, rozumí jejich významu i funkci
- v běžných situacích komunikuje bez zábran a ostychu s dětmi i s dospělými, chápe, že být komunikativní, iniciativní a aktivní je výhodou
- průběžně rozšiřuje svou slovní zásobu a aktivně ji používá k dokonalejší komunikaci s okolím
- ví, že lidé se dorozumívají i jinými jazyky a že je možno se jim učit

#### **Sociální a personální kompetence:**

- samostatně rozhoduje o svých činnostech, umí si vytvořit svůj názor a vyjádřit jej
- ve skupině se dokáže prosadit, ale i podřídit, při společných činnostech se domlouvá a spolupracuje
- v běžných situacích uplatňuje základní společenské návyky a pravidla společenského styku
- je schopné respektovat druhé, vyjednávat, přijímat a uzavírat kompromisy
- napodobuje modely prosociálního chování a mezilidských vztahů, které nachází ve svém okolí
- chápe, že nespravedlnost, ubližování, ponižování, lhostejnost, agresivita a násilí se nevyplácí a že vzniklé konflikty je lépe řešit dohodou
- dokáže se bránit projevům násilí jiného dítěte, ponižování a ubližování

## **Integrovaný blok: „Zimní kouzla“**

**Charakteristika integrovaného bloku:** Cílem tohoto bloku je prohlubování mezilidských vztahů. Rozvoj schopnosti vytvářet a rozvíjet citové vztahy k okolí, rozvoj schopnosti důležitých pro navazování vztahů k druhým lidem, posilování prosociálního chování – jsme kamarádi, máme se rádi. Budeme učit děti osvojovat si poznatky o vánočních tradicích a slavnostech. Dávat si dárky, mít radost z obdarování. Posilovat citovou vazbu na rodinu přípravou drobných dáreků. Vytvořit pěknou vánoční atmosféru.

Povedeme děti k osvojování si elementárních poznatků o zimní přírodě a jejích proměnách. Vliv počasí na přírodu, zvířata i člověka. Budeme vést děti k uvědomování si vlastního těla, rozdílů mezi pohlavím, mužské a ženské role. Respektovat jeden druhého. Učit se spoluvytvářet radostnou, optimistickou náladu, ale současné získání povědomí o nebezpečí v zimním období – doprava, zimní sporty, nemoci z nachlazení apod. Učit se znát, co mu pomáhá být zdravý a v bezpečí, a co mu škodí. Budeme připravovat školáky na zápis do ZŠ.

Pestrý program nejdůležitějších činností: společenských her, tanečků, písniček, převleků, pracovních a výtvarných činností, příprava karnevalu ve třídě s cílem posilovat v dětech prvky představivosti, fantazie a tvořivosti. Postupně povedeme děti k uvědomování si hranic mezi reálným a neskutečným světem. Budeme prožívat společné radovánky s kamarády ve třídě. Rozvíjet spolupráci ve skupině a se skupinou. Spoluvytvářet prostředí ve skupině, chápat rozdíl mezi skutečností, reálnou a zobrazovanou v literárních textech.

#### **Příklady tematických částí:**

1. Sněhulík přichází
2. Čertí školka
3. Předvánoční čas

4. Vánoční cinkání
5. Splněná přání
6. Sněhulík ve škole
7. Huboval vrabčák na zimu
8. Zimní radovánky
9. Sněhulík u lékaře
10. Z pohádky do pohádky
11. Maškarní rejdní

### **Záměry:**

1. Rozvíjení dítěte – jeho učení a poznání
2. Osvojení si základních hodnot
3. Získávání vlastních postojů

### **Dílčí vzdělávací cíle:**

#### **Dítě a jeho tělo:**

- rozvoj psychomotoriky dětí
- vedení k ochraně zdraví a k prevenci úrazů
- osvojení si poznatků a dovedností v oblasti hrubé a jemné motoriky
- ovládání pohybového aparátu a tělesných funkcí
- rozvoj užívání všech smyslů osvojení si dovedností důležitých k podpoře zdraví, bezpečí, osobní pohody i pohody prostředí

#### **Dítě a jeho psychika:**

- rozvoj smyslového vnímání – představivosti, fantazie
- rozvoj schopnosti vytvářet a rozvíjet citové vztahy, vyjádřit pocity, dojmy, prožitky
- rozvoj řečových schopností a jazykových dovedností receptivních i produktivních
- rozvoj tvořivosti (tvořivého myšlení, tvořivého sebevyjádření)
- získání schopnosti záměrně řídit svoje chování a ovlivňovat vlastní situaci
- vytváření pozitivního vztahu k intelektuálním činnostem a k učení
- rozvoj a kultivace mravního i estetického vnímání, citění a prožívání (spontánní činnosti)

#### **Dítě a ten druhý:**

- rozvíjení citových vztahů k druhým lidem – rodině
- posilování prosociálního chování ve vztahu k druhému – v rodině, herní skupině (rozvoj sociální citlivosti, tolerance, respektu, přizpůsobivosti)
- dodržování pravidel chování ve vztahu k druhému (podporovat přátelství, kamarádství)
- rozvíjení estetické a tvůrčí činnosti slovesné a literární (poslech pohádek, příběhů a veršů, sledování dramatizace)

#### **Dítě a společnost:**

- poznávání pravidel společenského soužití
- rozvoj základních společenských postojů, návyků a dovedností dítěte
- rozvíjení kulturně estetických dovedností – výtvarných, hudebních i dramatických
- rozvoj schopnosti žít ve společenství ostatních lidí, přizpůsobit se, přináležet k tomuto společenství (ke třídě, k rodině, k ostatním dětem)
- vytváření povědomí o mezilidských a morálních hodnotách

#### **Dítě a svět:**

- poznávání jiných kultur
- vytváření povědomí o vlastní sounáležitosti s rodinou
- poznávání a sledování rozmanitosti a změn v přírodě
- osvojování si elementárních poznatků o místě ve kterém žije, o kultuře a vytváření pozitivního vztahu k němu
- rozvoj schopnosti vážit si života ve všech jeho formách



### **Konkretizované výstupy:**

- provádět jednoduché úkony s tužkou, nůžkami, lepidlem
- znát základní zásady zdravé výživy, činnosti, odpočinku a pobytu v přírodě
- vnímat všemi smysly (chuť, hmat, sluch, zrak – pocitové vnímání)
- používat jednoduchá souvětí, umět vyjádřit své pocity, prožitky
- záměrně si zapamatovat a vybavit si prožité příjemné i nepříjemné pocity
- orientovat se v číselné řadě 1 – 5 – vyjmenovat jí
- samostatně se rozhodnout v některých činnostech
- nebát se požádat o pomoc, radu
- umět přijímat drobný neúspěch
- plnit činnosti podle instrukcí
- využívat neverbální komunikaci
- spoluvytvářet prostředí pohody
- projevovat ohleduplnost a zdvořilost ke svým kamarádům i dospělým, vážit si jejich práce i úsilí
- umět vyjádřit a zhodnotit prožitky
- mít poznatky o zvycích a tradicích souvisejících s obdobím Vánoc
- mít povědomí o bezpečném chování v předvánočním období (pozor na oheň, popáleniny)
- ctít oslavy svátků
- postavit se zpříma a udržet správné držení těla
- běhat, skákat a udržet rovnováhu na jedné noze
- napodobit základní geometrické obrazce, různé tvary, popřípadě písmena
- pojmenovat viditelné části těla, včetně některých dílčích částí a některé vnitřní orgány
- vědět jak se vyhnout nebezpečí, kam se v případě potřeby obrátit o pomoc
- sluchem rozlišit slova, hlásky, slabiky a počáteční slabiky
- bezpečně rozlišit tvary předmětů, geometrické tvary a základní barvy i barvy složené
- umět určit tvar předmětů, materiál, počet, velikost
- pohybem ztvárnit slyšenou melodii
- dokreslit chybějící části na obrázku, sestavit části v celek
- poznat napsané své jméno
- napodobit některá písmena, číslice
- rozlišovat a používat základní prostorové pojmy
- orientovat se v základních časových údajích
- odlišit hru od systematické povinnosti
- nepříjemný kontakt a komunikaci dokázat odmítnout, bránit se projevům násilí jiného dítěte
- důvěřovat vlastním schopnostem
- rozlišovat společensky nežádoucí chování, vnímat co je lež, nespravedlnost atd.
- umět charakterizovat zimu 3-5 typickými znaky, mít poznatky o zimních přírodních jevech a dějích
- všímat si změn ve svém okolí vlivem ročního období, proměny komentovat, přizpůsobit oblečení
- pamatovat si postup řešení (stavba, labyrint, algoritmus)
- pohybovat se rytmicky, dodržet rytmus, doprovázet pohyb zpěvem
- samostatně jíst, používat příbor
- znát základní zásady zdravého životního stylu – zdravá výživa, faktory poškozující zdraví
- spontánně vyprávět zážitky ze sledování filmových pohádek, pohádek z medií a pohádek čtených
- sledovat a zachytit hlavní myšlenku příběhu, pohádky, vyslechnutý příběh převyprávět
- soustředěně poslouchat pohádku, hudební skladbu, divadelní představení a následně ho reprodukovat
- využívat tvůrčí a výtvarné techniky k výzdobě prostředí
- porovnat a uspořádat předměty dle stanoveného pravidla – poznat co do skupiny nepatří

Směřujeme k těmto klíčovým kompetencím

**Kompetence k učení:**

- soustředěně pozoruje, zkoumá, objevuje, všímá si souvislostí, experimentuje a užívá přitom jednoduchých pojmů, znaků a symbolů
- má elementární poznatky o světě lidí, kultury, přírody i techniky, který dítě obklopuje, o jeho rozmanitostech a proměnách, orientuje se v řádu a dění v prostředí, ve kterém žije
- poznává, že se může mnohému naučit, raduje se z toho, co samo dokázalo
- odhaduje své síly, učí se hodnotit svoje osobní pokroky i oceňovat výkony druhých
- aktivně si všímá, co se kolem něho děje, chce porozumět věcem, jevům a dějům, které kolem sebe vidí
- klade otázky a hledá na ně odpovědi

**Kompetence k řešení problémů:**

- nebojí se chybovat, pokud nachází pozitivní ocenění nejen za úspěch, ale také za snahu
- řeší problémy, na které stačí, známé a opakující se situace se snaží řešit samostatně, náročnější situace řeší s oporou a pomocí dospělého
- pochopí jednoduché algoritmy řešení různých úloh a situací a využívá je v dalších situacích
- vnímá elementární matematické souvislosti
- zpřesňuje si početní představy, užívá číselných i matematických pojmů
- rozlišuje řešení, která jsou funkční (vedoucí k cíli) a řešení, která funkční nejsou, dokáže mezi nimi volit

**Činnostní a občanské kompetence:**

- dokáže rozpoznat a využívat vlastní silné stránky, poznávat svoje slabé stránky
- odhaduje rizika svých nápadů, jde za svým záměrem, ale také dokáže měnit cesty a přizpůsobovat se daným okolnostem
- dbá na osobní zdraví a bezpečí své i druhých, chová se odpovědně s ohledem na zdravé a bezpečné okolní prostředí (přírodní i společenské)
- má smysl pro povinnost ve hře, práci i učení, k úkolům a povinnostem přistupuje odpovědně
- chápe, že zájem o to, co se kolem děje, činnost, pracovitost a podnikavost jsou přínosem
- uvědomuje si svá práva i práva druhých, učí se je hájit a respektovat, chápe, že všichni lidé mají stejnou hodnotu
- spoluvytváří pravidla společenského soužití mezi vrstevníky, rozumí jejich smyslu a chápe potřebu je zachovávat

**Komunikativní kompetence:**

- dítě ovládá řeč, hovoří ve vhodně formulovaných větách, samostatně vyjadřuje své myšlenky, sdělení, otázky i odpovědi
- rozumí slyšenému, slovně reaguje a vede smysluplný dialog
- ovládá dovednosti předcházející čtení a psaní
- dokáže se vyjadřovat a sdělovat své prožitky, pocity a nálady různými prostředky (řečovými, výtvarnými, hudebními, dramatickými apod.)
- domlouvá se gesty i slovy
- v běžných situacích komunikuje bez zábran a ostychu s dětmi i dospělými
- dovede využít informativní a komunikativní prostředky, se kterými se běžně setkává (knížky, encyklopedie, počítač)

**Sociální a personální kompetence:**

- uvědomuje si, že za sebe i své jednání odpovídá a nese důsledky
- dětským způsobem projevuje citlivost a ohleduplnost k druhým, pomoc slabším, rozpozná nevhodné chování

- ve skupině se dokáže prosadit, ale i podřídit, při společných činnostech se domlouvá a spolupracuje
- v běžných situacích uplatňuje základní společenské návyky a pravidla společenského styku
- je schopné respektovat druhé, vyjednávat, přijímat a uzavírat kompromisy
- je schopno chápat, že lidé se různí a umí být tolerantní k odlišnostem a jedinečnostem
- při setkání s neznámými lidmi či v neznámých situacích se chová obezřetně, nevhodné chování i komunikaci umí odmítnout

## **Integrovaný blok: „Jarní probouzení“**

**Charakteristika integrovaného bloku:** Budeme děti seznamovat s projevy a znaky jarní přírody. Posilovat estetické citění, rozvíjet citlivý vztah k přírodě, zvířatům i jejich mláďatům a okolí, které nás obklopuje. Na základě pozorování seznamovat děti s názvy rostlin, květin, hmyzu a zvířat. Připravovat velikonoční svátky a seznamovat s jejich tradicemi a zvyky.

Osvojovat poznatky o rodině, její struktuře. Posilovat lásku k rodičům, sourozencům, prarodičům – posilovat mezilidské vztahy: pomoc, ochota, ohleduplnost. Budeme posilovat pozitivní vztah k okolí – naše školička, náš dům, naše město. Seznamovat s lidskými činnostmi a dostupnými povoláními, profesí rodičů. Budeme připravovat besídky pro rodiče – průřez toho co se děti během roku naučily – písničky, básničky, scénky, pohádky.

Budeme nabízet dětem možnost dovědět se něco nového a zajímavého o dopravě, záchranné službě, hasičích, policii, případně letadlech i lodích. K tomu připravíme odpovídající návštěvy, exkurze a zejména činnosti, hry. Příklad: nebezpečí na silnici, nebezpečí důvěry k cizím lidem apod. Rozlišovat směry a vzdálenosti v prostoru a čase. Seznamovat s pravidly bezpečného chování chodce v dopravním provozu.

### **Příklady tematických částí:**

1. Petrklíček se probouzí
2. Květinová víla
3. Pohádková louka
4. Byla jedna kořata
5. Ptačí strom
6. Velikonoční překvapení
7. Petrklíček ve městě
8. Krtek a autíčko
9. Kytička pro maminku
10. Kam patřím

### **Záměry:**

1. Rozvíjení dítěte – jeho učení a poznání
2. Osvojení si základních hodnot
3. Získávání vlastních postojů

### **Dílčí vzdělávací cíle:**

#### **Dítě a jeho tělo:**

- zdokonalování dovedností v oblasti hrubé a jemné motoriky
- rozvíjení koordinace pohybu
- rozvoj užívání všech smyslů, dovedností důležitých k podpoře zdraví, bezpečí
- rozvíjení ovládnutí pohybového aparátu a tělesných funkcí
- osvojování si poznatků o zdraví

**Dítě a jeho psychika:**

- rozvoj smyslového vnímání, pozornosti, představivosti a fantazie
- posilování přirozených poznávacích citů (zvědavosti, radosti z objevování)
- osvojení si věku přiměřených praktických dovedností
- osvojení si věku přiměřených poznatků a dovedností, které předcházejí čtení a psaní
- vytváření citového vztahu k okolí – k probouzející se přírodě a vyjádřit své pocity, dojmy, prožitky, spokojenost, radost
- rozvoj zájmu o psanou podobu jazyka i další formy sdělení verbální i neverbální
- posilování přirozených praktických dovedností

**Dítě a ten druhý:**

- rozvíjení znalostí o pravidlech chování ve vztahu k druhému
- rozvoj respektu, přizpůsobivosti, kamarádství, přátelství
- rozvíjení kooperativních dovedností
- osvojování si elementárních poznatků, schopností a dovedností důležitých pro navazování a rozvíjení vztahu dítěte k druhým lidem

**Dítě a společnost:**

- poznávání pravidel společenského soužití
- rozvíjení základních kulturně-společenských postojů, návyků a dovedností dítěte
- spolupráce a spolupodílení se na realizaci připravené slavnosti
- rozvíjení schopnosti žít ve společenství ostatních lidí
- rozvíjení estetického vkusu
- seznamování se se světem lidí, kultury a umění
- osvojení si základních poznatků o prostředí, v němž žije

**Dítě a svět:**

- vytvářet pozitivní vztah ke kulturnímu prostředí
- vytvářet povědomí o vlastní sounáležitosti se světem (situací), s živou a neživou přírodou
- učit děti pochopit, že změny způsobené lidskou činností mohou prostředí chránit a zlepšovat, ale také poškozovat a ničit
- vytváření elementárního povědomí o širším kulturním i technickém prostředí, o jejich rozmanitosti, vývoji a neustálých proměnách

**Konkretizované výstupy:**

- pohybovat se rytmicky, dodržet rytmus, doprovázet pohyb zpěvem
- samostatně jíst, používat příbor
- znát základní zásady zdravého životního stylu – zdravá výživa, faktory poškozující zdraví
- spontánně vyprávět zážitky ze sledování filmových pohádek, pohádek z medií a pohádek čtených
- sledovat a zachytit hlavní myšlenku příběhu, pohádky, převertovat vyslechnutý příběh
- soustředěně poslouchat pohádku, hudební skladbu, divadelní představení a následně ho reprodukovat
- zvládat nižší překážky, zvládat různé druhy lezení
- být pohybově aktivní po delší dobu v řízené i spontánní aktivitě
- mít poznatky o narození, růstu těla a jeho základních proměnách
- zacházet správně s jednoduchými rytmickými a hudebními nástroji
- postarat se o své osobní věci, o hračky a pomůcky, udržovat pořádek
- mluvit gramaticky správně v přiměřeném tempu
- mít přiměřeně bohatou slovní zásobu
- osvojená slova aktivně uplatňovat v řeči
- poznat a vyhledávat slova protikladného významu – antonyma
- třídít předměty minimálně dle jednoho kritéria
- umět se rozhodovat o svých činnostech i o tom, co neudělat, co odmítnout, čeho se nezúčastnit
- odhadnout, na co stačí, uvědomovat si, co mu nejde, co je pro něj obtížné

- přijmout povinnost, soustředit se na činnost a samostatně ji dokončit
- spolupracovat s dospělým, respektovat dospělého, komunikovat s ním vhodným způsobem
- dodržovat společně dohodnutá a pochopená pravidla vzájemného soužití v MŠ a na veřejnosti
- pozorně poslouchat a sledovat se zájmem uměleckou produkci
- všimnout si nepořádku a škod, dbát na pořádek a čistotu, starat se o rostliny, zvládat drobné úklidové práce, nakládat vhodným způsobem s odpady, chápat význam třídění odpadů, chránit přírodu v okolí
- vědět, že se stále něco děje, že všechno kolem plyne, vyvíjí se a proměňuje
- ctít oslavy narozenin, svátků, slavností
- pečovat o osobní hygienu
- samostatně se oblékat, zapnout knoflíky, zipy, zavázat tkaničky
- udržovat pořádek, zvládat jednoduché úklidové práce
- bránit se projevům násilí
- předat vzkaz
- dodržovat pravidla konverzace a společenského kontaktu – řečovou kázeň
- dokončit příběh, pohádku
- vyprávět příběh s vizuální či akustickou oporou
- rozumět světelné signalizaci
- rozpoznat odlišnosti v detailech, jednotlivé části složit v celek, nalézt cestu v jednoduchém labyrintu (složit puzzle, hrát v pexeso atd.)
- chápat jednoduché hádanky a vtipy
- rozlišit zvuky, známé melodie, rozlišit a napodobit rytmus
- rozlišovat vpravo, vlevo na vlastním těle
- zapamatovat si jednoduché básničky, písničky a reprodukovat je
- reagovat přiměřeně dané situaci
- zapamatovat si zvuky různých hudebních nástrojů, zvuky zvířat i běžně užívaných předmětů a jednoduché taneční kroky
- umět vyjádřit slovně, výtvarně, pohybově, mimikou to, co prožívá
- chápat a respektovat názory jiného dítěte, domlouvat se, vyjednávat
- uvědomit si vztahy mezi lidmi (kamarádství, přátelství)
- pojmenovat pohybové vlastnosti
- být schopné přistoupit na jiný názor, porozumět potřebám druhých, přijmout společné návrhy, podřídit se rozhodnutí skupiny a přizpůsobit se společnému programu
- uvědomovat si, že člověk a příroda se navzájem ovlivňují

Směřujeme k těmto klíčovým kompetencím

#### **Kompetence k učení:**

- soustředěně pozoruje, zkoumá, objevuje, všimá si souvislostí, experimentuje a užívá při tom jednoduchých pojmů, znaků a symbolů
- získanou zkušenost uplatňuje v praktických situacích a v dalším učení
- poznává, že se může mnohému naučit, raduje se z toho, co samo dokázalo
- aktivně si všimá, co se kolem něho děje, chce porozumět věcem, jevům a dějům, které kolem sebe vidí
- má elementární poznatky o světě lidí, kultury, přírody i techniky, které dítě obklopuje, o jeho rozmanitostech a proměnách, orientuje se v řádu a dění v prostředí, ve kterém žije
- učí se nejen spontánně, ale i vědomě, vyvine úsilí, soustředí se na činnost a záměrně si zapamatuje
- při zadané práci dokončí, co započalo
- dovede postupovat podle instrukcí a pokynů, je schopno dobrat se k výsledkům

#### **Kompetence k řešení problémů:**

- nebojí se chybovat, pokud nachází pozitivní ocenění nejen za úspěch, ale také za snahu
- řeší problémy, na které stačí, známé a opakující se situace se snaží řešit samostatně, náročnější situace řeší s oporou a pomocí dospělého
- rozlišuje řešení, která jsou funkční (vedoucí k cíli) a řešení, která funkční nejsou, dokáže mezi nimi volit
- dítě řeší problémy, na které stačí, známé a opakující se situace se snaží řešit samostatně, náročnější situace řeší s oporou a pomocí dospělého
- při řešení myšlenkových i praktických problémů užívá logických, matematických postupů
- pochopí jednoduché algoritmy řešení různých úloh a situací a využívá je v dalších situacích
- zpřesňuje si početní představy, užívá číselných a matematických pojmů, vnímá elementární matematické souvislosti

#### **Činnostní a občanské kompetence:**

- má základní dětskou představu o tom, co je v souladu se základními lidskými hodnotami a normami i co je s nimi v rozporu, a snaží se podle toho chovat
- chápe, že se může o tom, co udělá, rozhodovat svobodně, ale že za svá rozhodnutí také odpovídá
- odhaduje rizika svých nápadů, jde za svým záměrem, ale také dokáže měnit cesty a přizpůsobovat se daným okolnostem
- dbá na osobní zdraví a bezpečí své i druhých
- chová se zodpovědně s ohledem na zdravé a bezpečné okolní prostředí
- má smysl pro povinnost ve hře, práci i učení
- ví, že není jedno, v jakém prostředí žije, uvědomuje si, že se svým chováním na něm podílí a že je může ovlivnit

#### **Komunikativní kompetence:**

- ovládá řeč, hovoří ve vhodně formulovaných větách, samostatně vyjadřuje své myšlenky
- vyjadřuje a sděluje své prožitky, pocity a nálady různými prostředky (řečovými, výtvarnými, hudebními, dramatickými apod.)
- domlouvá se gesty i slovy, rozlišuje některé symboly, rozumí jejich významu i funkci
- v běžných situacích komunikuje bez zábran a ostychu s dětmi i s dospělými, chápe, že být komunikativní, vstřícný, iniciativní a aktivní je výhodou
- ovládá dovednosti předcházející čtení a psaní

#### **Sociální a personální kompetence:**

- je schopno chápat, že lidé se různí, a umí být tolerantní k jejich odlišnostem a jedinečným
- samostatně rozhoduje o svých činnostech, umí si vytvořit svůj názor a vyjádřit jej
- ve skupině se dokáže prosadit, ale i podřídit, při společných činnostech se domlouvá a spolupracuje
- v běžných situacích uplatňuje základní společenské návyky a pravidla společenského styku
- je schopné respektovat druhé, vyjednávat, přijímat a uzavírat kompromisy
- chápe, že nespravedlnost, ubližování, ponižování, lhostejnost, agresivita a násilí se nevyplácí a že vzniklé konflikty je lépe řešit dohodou
- dokáže se bránit projevům násilí jiného dítěte, ponižování a ubližování
- napodobuje modely prosociálního chování a mezilidských vztahů, které nachází ve svém okolí

## Integrovaný blok: „Letní kouzla“

**Charakteristika integrovaného bloku:** Budeme vést děti k uvědomování si svých schopností, k poznání, že úspěchu může dosáhnout svou snahou, vůlí, trpělivostí. Cílem bude, aby si každé dítě uvědomovalo, že něco umí více, něco méně, něco lépe, něco se musí ještě naučit. Chápat, že žádné z dětí není horší jen proto, že něco neumí. Seznamovat se znaky léta. Radostně se zapojit do oslav MDD. Formou návštěvy v ZOO seznamovat děti se životem exotických zvířat. Podílet se na společenském dění obce. Budeme připravit společně s dětmi slavnostní ukončení školního roku.

### **Příklady tematických částí:**

1. Se skřítky ve ŠvP
2. Rejdění se skřítky
3. S Lípánkem na výlet
4. Lípánek v ZOO
5. Loučení se skřítky
6. Kouzelný zvoneček aneb prázdniny volají

### **Záměry:**

1. Rozvíjení dítěte – jeho učení a poznání
2. Osvojení si základních hodnot
3. Získávání vlastních postojů

### **Dílčí vzdělávací cíle:**

#### **Dítě a jeho tělo:**

- rozvoj pohybových schopností a dovedností
- rozvoj dovedností důležitých k podpoře zdraví, vytváření zdravých životních návyků a postojů jako základu životního stylu (hygiena, stolování ...)
- rozvoj užívání všech smyslů
- rozvoj jednoduchých pracovních a sebeobslužných činností v oblasti hygieny, stolování, oblékání, úklidu
- osvojení si poznatků o těle a o jeho zdraví, o pohybových činnostech a jejich kvalitě

#### **Dítě a jeho psychika:**

- rozvoj smyslového vnímání, pozornosti, představivosti, fantazie, tvořivosti, řešení problémů
- posilování přirozených poznávacích citů (zvědavosti, zájmu, radosti z objevování), pozitivních citů ve vztahu k sobě (získávání sebevědomí, sebedůvěry, uvědomování si vlastní identity)
- rozvoj cit. vztahů k okolí (živé přírodě), vyjádřit pocity, dojmy, prožitky, city plně prožívat
- rozvoj řečových schopností a jazykových dovedností receptivních (vnímání, naslouchání, porozumění) i produktivních (výslovnosti, vytváření pojmů, mluvního projevu, vyjadřování)
- získání relativní citové samostatnosti

#### **Dítě a ten druhý:**

- rozvíjení vztahů dítěte k druhým lidem, respektovat druhého
- aktivní naslouchání druhému
- rozvoj kooperativních dovedností

#### **Dítě a společnost:**

- poznávání pravidel společenského soužití (osvojení si základních poznatků o prostředí, v němž děti žijí)
- rozvoj schopnosti žít ve společenství ostatních lidí (přizpůsobit se, spolupracovat, spolupodílet se)
- seznámení se s různými druhy zaměstnání, povolání, pracovními činnostmi, předměty, praktická manipulace
- poznávání a rozlišování různých společenských rolí

**Dítě a svět:**

- seznamování dětí s prostředím a životem dětí v jiných zemích, vytváření pozitivního vztahu k prostředí, poznávání jiných kultur
- osvojování jednoduchých poznatků o světě, o rozmanitosti přírody, jejich neustálých proměnách
- rozvoj sounáležitosti s živou a neživou přírodou
- vytváření elementárního povědomí o širším přírodním, kulturním i technickém prostředí, o jejich rozmanitosti, vývoji a neustálých proměnách

**Konkretizované výstupy:**

- posoudit početnost dvou souborů a určit počet do 6
- chápat, že číslovka označuje počet
- projevovat zájem o poznávání písmen a číslic, prohlížet si knihy, znát některé dětské knihy a vyprávět o nich, informace vyhledávat v encyklopediích
- odhalit podstatné a nepodstatné znaky, charakteristické znaky předmětů, osob, zvířat
- obracet se na dospělého o pomoc, radu atd.
- cítit sounáležitost s ostatními, nabídnout pomoc
- orientovat se v rolích a pravidlech různých společenských skupin (rodina, třída, MŠ, herní skupina apod.) a umět jim přizpůsobit své chování
- rozumět běžným okolnostem a dějům, jevům a situacím, s nimiž se běžně setkává
- být citlivý k přírodě
- užívat různé pomůcky k pohybu
- provádět jednoduché úkony s výtvarnými pomůckami a materiály
- rozvíjet a obohacovat hru podle své představivosti a fantazie
- rozpoznat některé dopravní značky
- řešit labyrinty
- vymýšlet nová řešení nebo alternativní k běžným a verbalizovat je
- přiměřeně a v míře dané osobnostními předpoklady projevovat pozitivní i negativní emoce,
- přirozeně projevovat radost z poznání a zvládnutého
- vyhledávat partnera pro hru, domlouvat se, rozdělovat a měnit herní role, hru rozvíjet a obohacovat
- porozumět běžným projevům emocí a nálad, vnímat, že jiné dítě je smutné, zklamané, nadšené apod.
- chápat podstatu hry a její pravidla, dodržovat pravidla her a jiných činností, hrát spravedlivě,
- nepodvádět, umět prohrávat
- navazovat s dětmi vztahy, mít ve skupině své kamarády, udržovat a rozvíjet s nimi přátelství
- mít poznatky o svém městě a okolí
- uvědomovat si, že každý může svým chováním působit na životní prostředí
- udržet pozornost při méně atraktivních činnostech
- rozlišovat vzájemnou polohu dvou objektů

Směřujeme k těmto klíčovým kompetencím

**Kompetence k učení:**

- získanou zkušenost uplatňuje v praktických situacích a v dalším učení
- má elementární poznatky o světě lidí, kultury, přírody i techniky, které dítě obklopuje, o jeho rozmanitostech a proměnách, orientuje se v řádu a dění v prostředí, ve kterém žije
- dítě soustředěně pozoruje, zkoumá, objevuje, všímá si souvislostí, experimentuje a užívá přitom jednoduchých pojmů, znaků a symbolů
- učí se nejen spontánně, ale i vědomě, vyvine úsilí, soustředí se na činnost a záměrně si zapamatuje
- při zadané práci dokončí, co započalo
- dovede postupovat podle instrukcí a pokynů, je schopno dobrat se k výsledkům
- poznává, že se může mnohému naučit, raduje se z toho, co samo dokázalo



- aktivně si všímá, co se kolem něho děje, chce porozumět věcem, jevům a dějům, které kolem sebe vidí
- klade otázky a hledá na ně odpovědi
- odhaduje své síly, učí se hodnotit svoje osobní pokroky i oceňovat výkony druhých

#### **Kompetence k řešení problémů:**

- řeší problémy, na které stačí, známé a opakující se situace se snaží řešit samostatně, náročnější situace řeší s oporou a pomocí dospělého
- při řešení myšlenkových i praktických problémů užívá logických, matematických postupů
- pochopí jednoduché algoritmy řešení různých úloh a situací a využívá je v dalších situacích
- vnímá elementární matematické souvislosti
- pochopí jednoduché algoritmy řešení různých úloh a situací a využívá je v daných situacích
- zpřesňuje si početní představy, užívá číselných i matematických pojmů

#### **Činnostní a občanské kompetence:**

- chápe, že se může o tom, co udělá, rozhodovat svobodně, ale že za svá rozhodnutí také odpovídá
- odhaduje rizika svých nápadů, jde za svým záměrem, ale také dokáže měnit cesty a přizpůsobovat se daným okolnostem
- dbá na osobní zdraví a bezpečí svoje i druhých
- chová se zodpovědně s ohledem na zdravé a bezpečné okolní prostředí
- má smysl pro povinnost ve hře, práci i učení
- uvědomuje si svá práva i práva druhých, učí se je hájit a respektovat, chápe, že všichni lidé mají stejnou hodnotu
- spoluvytváří pravidla společenského soužití mezi vrstevníky, rozumí jejich smyslu a chápe potřebu je zachovávat

#### **Komunikativní kompetence:**

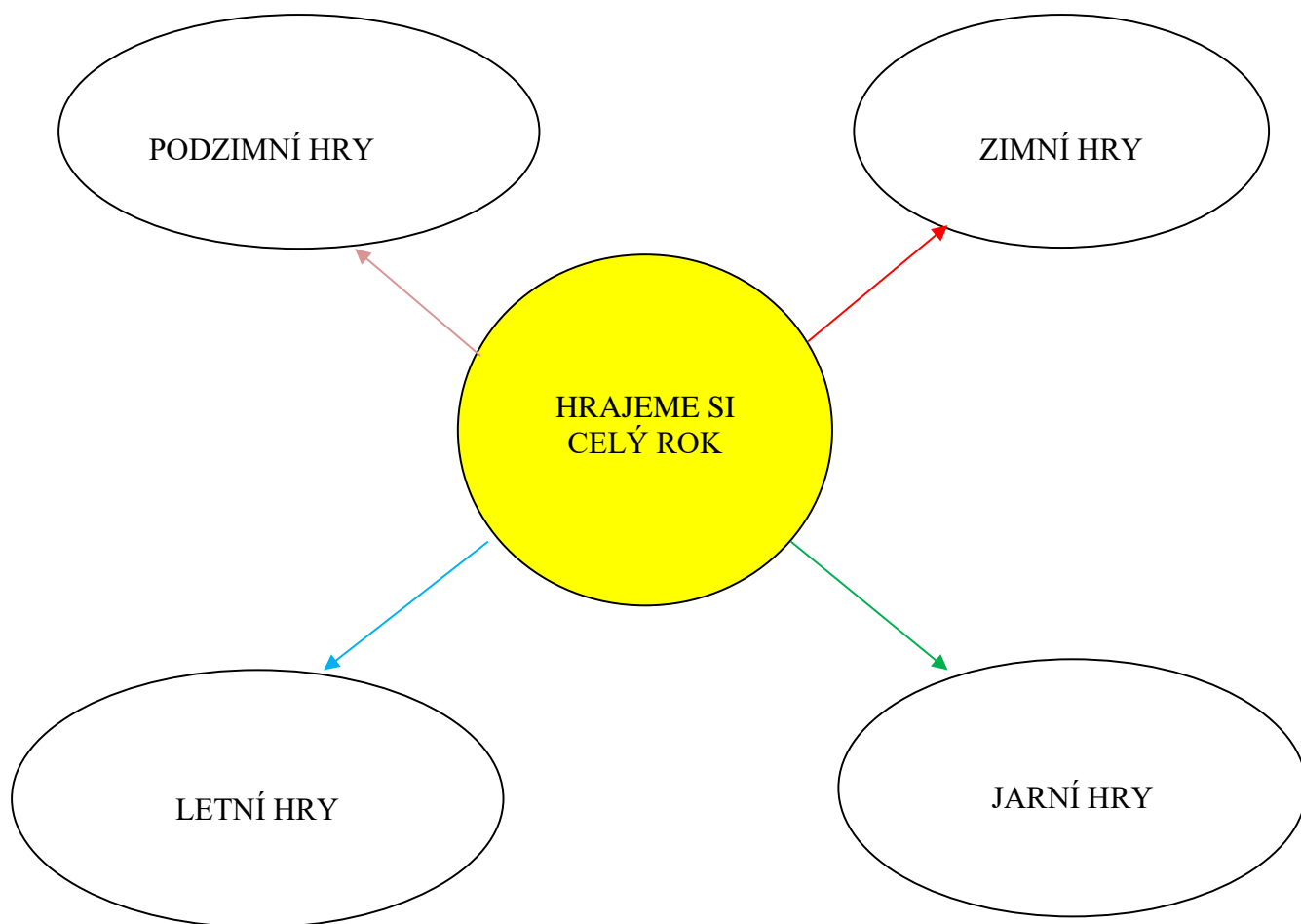
- průběžně rozšiřuje svou slovní zásobu a aktivně ji používá k dokonalejší komunikaci s okolím
- ovládá řeč, hovoří ve vhodně formulovaných větách, samostatně vyjadřuje své myšlenky
- vyjadřuje a sděluje své prožitky, pocity a nálady různými prostředky (řečovými, výtvarnými, hudebními, dramatickými apod.)
- domlouvá se gesty i slovy, rozlišuje některé symboly, rozumí jejich významu i funkci
- v běžných situacích komunikuje bez zábran a ostychu s dětmi i s dospělými, chápe, že být komunikativní, iniciativní a aktivní je výhodou
- ovládá dovednosti předcházející čtení a psaní
- pokud se mu dostává uznání a ocenění, učí se s chutí

#### **Sociální a personální kompetence:**

- při setkání s neznámými lidmi či v neznámých situacích se chová obezřetně, nevhodné chování i komunikaci umí odmítnout
- samostatně rozhoduje o svých činnostech, umí si vytvořit svůj názor a vyjádřit jej
- ve skupině se dokáže prosadit, ale i podřídit, při společných činnostech se domlouvá a spolupracuje
- uplatňuje základní společenské návyky a pravidla společenského styku
- je schopné respektovat druhé, vyjednávat, přijímat a uzavírat kompromisy
- umí být tolerantní k odlišnostem a jedinečnostem
- chápe, že nespravedlnost, ubližování, ponižování, lhostejnost, agresivita a násilí se nevyplácí a že vzniklé konflikty je lépe řešit dohodou
- dokáže se bránit projevům násilí jiného dítěte, ponižování a ubližování

Schematické vyjádření celoročního integrovaného vzdělávacího programu:

„Hrajeme si celý rok“ (MŠ Stanislavského)



## Integrovaný blok: „Podzimní hry“

**Charakteristika integrovaného bloku:** Hlavním smyslem integrovaného bloku bude usnadnit dětem adaptaci na prostředí MŠ. Učit nové děti se orientovat, sžívat se s novým kolektivem. Vytvářet nová dětská přátelství, navázat nové kamarádské vztahy. Učit děti podílet se na tvorbě pravidel v MŠ a ta potom dodržovat. Vytvářet vztah k rodině, k domovu, kamarádům. Učit se uvědomovat si, že každý má nějaká práva a povinnosti. Součástí tohoto bloku bude i monitoring toho, co dítě umí. V další části bude osvojování elementárních poznatků o činnostech člověka, o přírodě a jejích proměnách na podzim. Povedeme děti k lásce ke zvířatům, okolí, přírodě a k sobě samým, budeme učit děti rozlišovat barvy, tvary, vůně a chutě, vyjadřovat své představy pomocí různých výtvarných dovedností, upevňovat poznatky o svém těle, rozlišovat co zdraví prospívá a co mu škodí, učit děti vyjadřovat své představy pomocí různých výtvarných dovedností, upevňovat vztahy mezi dětmi – velcí pomáhají malým a ti malí mohou pomoci velkému kamarádovi.

### **Příklady tematických částí:**

1. Poprvé ve školce – noví kamarádi
2. Moje hračka – předměty kolem nás
3. Hraji si celý den, celý rok
4. Foukej, foukej, větříčku – podzim
5. Sklízíme plody podzimu
6. Barevný les
7. Za zvířátky do lesa
8. Moje tělo
9. Chci být zdravý

### **Záměry:**

1. Rozvíjení dítěte – jeho učení a poznávání
2. Osvojování si základních hodnot
3. Získávání vlastních postojů

### **Dílčí vzdělávací cíle:**

#### **Dítě a jeho tělo**

- osvojování správných životních návyků a postojů, které nabádají k uvědomění, co je pro zdraví prospěšné a co naopak škodlivé
- rozvíjení dovedností v oblasti hrubé i jemné motoriky
- procvičování jednoduchých pracovních a sebeobslužných činností
- rozvíjení pohybových dovedností a fyzické zdatnosti

#### **Dítě a jeho psychika**

- rozvoj řečových schopností, jazykových dovedností receptivních (vnímání, porozumění poslechu)
- zpřesňování a kultivace smyslového vnímání
- osvojení si elementárních poznatků o znakových systémech a jejich funkci (abeceda, čísla)
- rozvíjení a užívání všech smyslů

#### **Dítě a ten druhý**

- rozvoj interaktivních a komunikativních dovedností
- osvojení si elementárních poznatků, schopností důležitých pro navazování a rozvíjení vztahů dítěte k druhým lidem
- cvičení psychické otužilosti

### **Dítě a společnost**

- rozvoj schopnosti žít ve společenství ostatních lidí (spolupracovat, spolupodílet se), přináležet k tomuto společenství (ke třídě, k rodině, k ostatním lidem), vnímat, přijímat základní hodnoty v tomto společenství
- rozvoj základních kulturně společenských postojů, návyků a dovedností dítěte
- rozvoj schopnosti projevovat se autenticky, chovat se autonomně, prosociálně a aktivně se přizpůsobovat společenskému prostředí a zvládat jeho změny

### **Dítě a svět**

- seznamování s místem a prostředím, ve kterém dítě žije a vytváření pozitivního vztahu k němu
- pochopení, že změny způsobené lidskou činností mohou prostředí chránit a zlepšovat, ale také ničit
- vytváření pozitivního vztahu k přírodě

### **Konkretizované očekávané výstupy:**

- postavit se zpříma a udržet správné držení těla po dobu vnější kontroly
- pohybovat se bezpečně ve skupině dětí
- pracovat se stavebnicemi, skládkami (stavět z kostek, navlékat korálky, skládat mozaiky, zavázat kličku)
- tužku držet správně, tj. dvěma prsty, třetí podložený, s uvolněným zápěstím
- pečovat o osobní hygienu, samostatně zvládat pravidelné běžné denní úkony (např. používat toaletní papír a splachovací zařízení, mýt si a utírat ruce, umět používat kapesník)
- chovat se přiměřeně a bezpečně ve známém prostředí (např. ve školním prostředí, na hřišti, na veřejnosti, v přírodě)
- znát většinu slov a výrazů běžně používaných v prostředí dítěte (např. sdělit svoje jméno a příjmení, adresu, jména rodičů, sourozenců, kamarádů, učitelk)
- předat vzkaz
- zaregistrovat změny ve svém okolí (všimnout si a rozpoznat, co se změnilo např. ve třídě, na kamarádovi, na obrázku)
- rozlišit základní barvy (červená, žlutá, modrá, zelená)
- dokončit hru (neodbíhat od ní) i rozdělanou činnost
- pochopit význam piktogramu a značek
- rozlišovat základní časové údaje, uvědomit si plynutí v čase (např. noc, den, ráno, večer, dnes, zítra, včera)
- samostatně se rozhodnout v některých činnostech
- přijímat pobyt v mateřské škole jako běžnou součást života
- přizpůsobit se společenství, projevovat zájem o spolupráci
- přijímat pokyny
- navazovat kontakty s dospělým (např. s novým učitelem)
- chápat a respektovat názory jiného dítěte, domlouvat se, vyjednávat
- obhajovat svoje potřeby, svůj postoj či přání, přijímat také názor druhého, dohodnout se na kompromisním řešení
- bránit se projevům násilí jiného dítěte (nenechat si ubližovat, bránit se posmívání, ohradit se proti tomu)
- umět ve styku s dětmi i dospělými pozdravit, poprosit, požádat, poděkovat, rozloučit se, vyslechnout sdělení, střídat se v komunikaci
- zacházet šetrně s vlastními a cizími pomůckami, hračkami, s knížkami, věcmi denní potřeby
- navazovat s dětmi vztahy, mít ve skupině své kamarády, udržovat a rozvíjet s nimi přátelství
- pozorně poslouchat a sledovat se zájmem uměleckou produkci
- orientovat se ve školním prostředí, vyznat se v blízkém okolí (vědět, co se kde v blízkosti mateřské školy nachází, např., hřiště, škola)

Směřujeme k těmto klíčovým kompetencím

**Kompetence k učení:**

- dítě soustředěně pozoruje, zkoumá, objevuje, všímá si souvislostí, experimentuje a užívá při tom jednoduchých pojmů, znaků a symbolů
- poznává, že se může mnohému naučit, raduje se z toho, co samo dokázalo
- aktivně si všímá, co se kolem něho děje, chce porozumět věcem, jevům a dějům, které kolem sebe vidí
- klade otázky a hledá na ně odpovědi

**Kompetence k řešení problémů:**

- dítě si všímá dění i problémů v bezprostředním okolí, přirozenou motivací k řešení dalších problémů a situacích je pro něj pozitivní odezva na aktivní zájem
- řeší problémy, na které stačí, známé a opakující se situace se snaží řešit samostatně, náročnější situace řeší s oporou a pomocí dospělého
- pochopí jednoduché algoritmy řešení různých úloh a situací
- vnímá elementární matematické souvislosti
- zpřesňuje si početní představy, užívá číselných i matematických pojmů

**Činnostní a občanské kompetence:**

- dítě si svoje činnosti a hry učí plánovat, organizovat, řídit a vyhodnocovat
- odhaduje rizika svých nápadů, jde za svým záměrem, ale také dokáže měnit cesty a přizpůsobovat se daným okolnostem
- dbá na osobní zdraví a bezpečí svoje i druhých
- chová se zodpovědně s ohledem na zdravé a bezpečné okolní prostředí
- má smysl pro povinnost ve hře, práci i učení
- uvědomuje si svá práva i práva druhých, učí se je hájit a respektovat, chápe, že všichni lidé mají stejnou hodnotu
- spoluvytváří pravidla společenského soužití mezi vrstevníky, rozumí jejich smyslu a chápe potřebu je zachovávat

**Komunikativní kompetence:**

- dítě ovládá řeč, hovoří ve vhodně formulovaných větách, samostatně vyjadřuje své myšlenky
- vyjadřuje a sděluje své prožitky, pocity a nálady různými prostředky (řečovými, výtvarnými, hudebními, dramatickými apod.)
- domlouvá se gesty i slovy, rozlišuje některé symboly, rozumí jejich významu i funkci
- komunikuje v běžných situacích bez zábran a ostychu s dětmi i s dospělými, chápe, že být komunikativní, iniciativní a aktivní je výhodou
- ovládá dovednosti předcházející čtení a psaní

**Sociální a personální kompetence:**

- dítě samostatně rozhoduje o svých činnostech, umí si vytvořit svůj názor a vyjádřit jej
- ve skupině se dokáže prosadit, ale i podřídit, při společných činnostech se domlouvá a spolupracuje
- uplatňuje základní společenské návyky a pravidla společenského styku
- je schopné respektovat druhé, vyjednávat, přijímat a uzavírat kompromisy
- umí být tolerantní k odlišnostem a jedinečnostem
- napodobuje modely prosociálního chování a mezilidských vztahů, které nachází ve svém okolí

## Integrovaný blok: „Zimní hry“

**Charakteristika integrovaného bloku:** Cílem tohoto bloku bude prohlubovat mezilidské vztahy. Rozvoj schopností vytvářet a rozvíjet citové vztahy k okolí, rozvoj schopností důležitých pro navazování vztahů k druhým lidem, posilovat prosociální chování – jsme kamarádi, máme se rádi. Osvojit si poznatky o vánočních tradicích a slavnostech. Dávat si dárky, máme radost z obdarování. Vytvořit pěknou vánoční atmosféru.

Seznámit děti s prostředím základní školy. Vést k rozvíjení poznatků a dovedností připravující děti na vstup do základní školy. Seznamovat s artikulačními, řečovými, sluchovými a rytmickými hrami. Poznávat jednoduché znakové systémy, číselné a matematické pojmy a jejich symboliku. Umožnit dětem řešení myšlenkových a praktických problémů.

Seznámit se s různorodostí tohoto ročního období – změny v přírodě a počasí. Rozvíjet aerobní zdatnost a zdokonalovat pohybové dovednosti související s tímto ročním obdobím. Rozvíjet pohybovou aktivitu a seznámit děti s různými druhy zimních sportů a her. Učit děti odhalovat rizika při zimních sportech. Učit děti orientovat se v prostoru, rozlišovat směry a vzdálenosti. Seznámit děti se životem zvířat v zimním období. Vhodným způsobem pomoci vést lásce ke zvířatům.

### **Příklady tematických částí:**

1. Mikulášská nadílka
2. Nastal čas vánoční
3. Budu školákem
4. Zimní kouzlo – počasí
5. Zimní radovánky
6. Zvířátka v zimě
7. Masopustní rej
8. Pohádkový zámek

### **Záměry:**

1. Rozvíjení dítěte – jeho učení a poznávání
2. Osvojování si základních hodnot
3. Získávání vlastních postojů

### **Dílčí vzdělávací cíle:**

#### **Dítě a jeho tělo**

- osvojení si poznatků a dovedností v oblasti hrubé a jemné motoriky
- ovládání pohybového aparátu a tělesných funkcí
- rozvoj užívání všech smyslů osvojení si dovedností důležitých k podpoře zdraví, bezpečí, osobní pohody i pohody prostředí

#### **Dítě a jeho psychika**

- rozvoj kultivovaného slovního projevu
- rozvoj tvořivosti (tvořivého myšlení, tvořivého sebevyjádření)
- získání schopnosti záměrně řídit svoje chování a ovlivňovat vlastní situaci
- vytváření pozitivního vztahu k intelektuálním činnostem a k učení

#### **Dítě a ten druhý**

- vytváření prosociálních postojů k druhému (rozvoj sociální citlivosti, tolerance, respektu, přizpůsobivosti)
- seznamování se s pravidly chování ve vztahu k druhému
- rozvíjení estetické a tvůrčí činnosti slovesné a literární (poslech pohádek, příběhů a veršů, sledování dramatizace)

#### **Dítě a společnost**

- rozvíjení kulturně estetických dovedností – výtvarných, hudebních i dramatických

- rozvoj schopnosti žít ve společenství ostatních lidí, přizpůsobit se, přináležet tomuto společenství (ke třídě, k rodině, k ostatním dětem)
- vytváření základních a společenských postojů
- vytváření povědomí o mezilidských a morálních hodnotách

#### **Dítě a svět**

- osvojování si elementárních poznatků o místě, ve kterém žije, o kultuře a vytváření pozitivního vztahu k němu
- rozvoj schopnosti vážit si života ve všech jeho formách
- osvojování poznatků a dovedností chránících před nebezpečnými vlivy prostředí

#### **Konkretizované očekávané výstupy**

- upřednostňovat užívání pravé či levé ruky při kreslení
- udržovat pořádek, zvládat jednoduché úklidové práce
- uvědomovat si, co je nebezpečné
- dodržovat pravidla konverzace a společenského kontaktu – řečovou kázeň (např. dokázat naslouchat druhým, vyčkat až druhý dokončí myšlenku, sledovat řečníka i obsah, dokázat zformulovat otázku, samostatně a smysluplně odpovědět na otázku)
- nenechat se vyrušit – neodbíhat od činnosti, pracovat v klidu
- řešit labyrinty (sledovat cestu)
- projevovat zájem o nové věci, dotazovat se při nepochopení, zkoušet, experimentovat
- nebát se požádat o pomoc, radu
- projevovat zájem o spolupráci
- plnit činnosti podle instrukcí
- vyjednávat s dětmi a domluvit se na společném řešení
- cítit sounáležitost s ostatními
- pochopit funkci rodiny a jejích členů
- vyjádřit a zhodnotit prožitky (co se líbilo a co ne, co a proč zaujalo, co bylo zajímavé a překvapivé, podnětné apod.)
- mít poznatky o zvycích a tradicích kraje, přijmout tradici oslav
- ctít oslavy svátků a slavností
- napodobit základní geometrické obrazce, různé tvary, popř. písmena
- projevovat bezpečný odstup vůči cizím osobám
- používat jednoduchá souvětí, vyjádřit myšlenku, nápad mínění, popsat situaci, událost, vyjádřit svoje pocity, prožitky
- rozpoznat odlišnosti v detailech (např. vyhledat a doplnit chybějící část obrázku, jednotlivé části v celek)
- pamatovat si postup řešení (např. vyhledat a doplnit chybějící část v obrázku, jednotlivé části složit v celek)
- pamatovat si postup řešení (např. postup jednoduché stavby, postup řešení labyrintu)
- znát, co je škodlivé a nebezpečné (různé nástrahy a rizika ve spojení s přírodou) i neovlivnitelné – (vítr, mrazy), co může ohrožovat zdravé životní prostředí

Směřujeme k těmto klíčovým kompetencím

#### **Kompetence k učení:**

- dítě má elementární poznatky o světě lidí, kultury, přírody i techniky, který dítě obklopuje, o jeho rozmanitostech a proměnách, orientuje se v řádu a dění v prostředí, ve kterém žije
- poznává, že se může mnohému naučit, raduje se z toho, co samo dokázalo
- odhaduje své síly, učí se hodnotit svoje osobní pokroky i oceňovat výkony druhých
- aktivně si všímá, co se kolem něho děje, chce porozumět věcem, jevům a dějům, které kolem sebe vidí
- klade otázky a hledá na ně odpovědi

### **Kompetence k řešení problémů:**

- dítě se nebojí chybovat, pokud nachází pozitivní ocenění nejen za úspěch, ale také za snahu
- řeší problémy, na které stačí, známé a opakující se situace se snaží řešit samostatně, náročnější situace řeší s oporou a pomocí dospělého
- pochopí jednoduché algoritmy řešení různých úloh a situací
- vnímá elementární matematické souvislosti
- zpřesňuje si početní představy, užívá číselných i matematických pojmů
- rozlišuje řešení, která jsou funkční, a řešení, která funkční nejsou, dokáže mezi nimi volit

### **Činnostní a občanské kompetence:**

- dítě dokáže rozpoznat a využívat vlastní silné stránky, poznávat svoje slabé stránky
- odhaduje rizika svých nápadů, jde za svým záměrem, ale také dokáže měnit cesty a přizpůsobovat se daným okolnostem
- dbá na osobní zdraví a bezpečí svoje i druhých
- chová se zodpovědně s ohledem na zdravé a bezpečné okolní prostředí
- má smysl pro povinnost ve hře, práci i učení
- chápe, že zájem o to, co se kolem děje, činnost, pracovitost a podnikavost jsou přínosem
- uvědomuje si svá práva i práva druhých, učí se je hájit a respektovat, chápe, že všichni lidé mají stejnou hodnotu
- spoluvytváří pravidla společenského soužití mezi vrstevníky, rozumí jejich smyslu a chápe potřebu je zachovávat

### **Komunikativní kompetence:**

- dítě ovládá řeč, hovoří ve vhodně formulovaných větách, samostatně vyjadřuje své myšlenky
- ovládá dovednosti předcházející čtení a psaní
- dokáže se vyjadřovat a sdělovat své prožitky, pocity a nálady různými prostředky (řečovými, výtvarnými, hudebními, dramatickými)
- domlouvá se gesty i slovy
- v běžných situacích komunikuje bez zábran a ostychu s dětmi i dospělými

### **Sociální a personální kompetence:**

- dítě si uvědomuje, že má odpovědnost a nese důsledky za své jednání
- ve skupině se dokáže prosadit, ale i podřídit, při společných činnostech se domlouvá a spolupracuje
- uplatňuje základní společenské návyky a pravidla společenského styku
- je schopné respektovat druhé, vyjednávat, přijímat a uzavírat kompromisy
- umí být tolerantní k odlišnostem a jedinečným
- při setkání s neznámými lidmi či v neznámých situacích se chová obezřetně, nevhodné chování i komunikaci, umí odmítnout



## Integrovaný blok: „Jarní hry“

**Charakteristika integrovaného bloku:** Budeme seznamovat děti s jarními tradicemi a zvyky naší kultury. Učit děti vnímat změny v přírodě, vytvořit základy aktivních postojů ke světu a pozitivních vztahů k životu ve všech jeho formách. Budeme se snažit u dětí rozvíjet dovednosti umožňující tyto vztahy a postoje vyjadřovat a projevovat. Budeme podporovat rozvoj pohybových a manipulačních dovedností, posilovat vztahy mezi dětmi a obohacovat jejich vzájemnou komunikaci. Budeme seznamovat děti s prostředím, ve kterém žijí a vytvářet k němu pozitivní vztah. Seznámíme děti s velikonočními zvyky a tradicemi. Děti se aktivně zapojí do příprav při výzdobě třídy. Osvojí si netradičních výrobní techniky. Budou procvičovat artikulační, sluchové a rytmické hry a říkadla. Budeme děti seznamovat s různými druhy dopravy, dopravních prostředků a jejich využití. Povedeme děti k ochraně zdraví, osobního bezpečí při hrách a dopravních situacích. Povedeme děti k rozlišování obrazných symbolů a budeme se snažit, aby jim porozuměly. Budeme vést děti získání schopnosti záměrně řídit svoje chování. Povedeme děti k chápání pojmů a osvojování poznatků o rodině, domově, městě, ve kterém žijí a o své vlasti. Budeme rozvíjet schopnost citové vztahy vytvářet, rozvíjet je, plně je prožívat a umět je vyjádřit. Děti se budou učit získávat schopnost záměrně řídit své chování a ovlivňovat svou situaci. Budou se učit vnímat a přijímat základní hodnoty ve společnosti – rodině.

### **Příklady tematických částí:**

1. Příroda se probouzí – počasí
2. Kytičky, probudte se
3. Krtek zahradníkem
4. Víťáme mláďata
5. Pomlázkový čas
6. Nasedat, odjíždíme
7. Maminčin svátek
8. Tady žijí a bydlím – obec, vlast, planeta Země
9. U babičky na vsi

### **Záměry:**

1. Rozvíjení dítěte – jeho učení a poznávání
2. Osvojování si základních hodnot
3. Získávání vlastních postojů

### **Dílčí vzdělávací cíle**

#### **Dítě a jeho tělo**

- rozvíjení ovládnutí pohybového aparátu a tělesných funkcí
- rozvíjení koordinace pohybu
- osvojování si poznatků o zdraví
- zdokonalování dovedností v oblasti hrubé a jemné motoriky

#### **Dítě a jeho psychika**

- osvojení si věku přiměřených poznatků a dovedností, které předcházení čtení a psaní
- rozvoj zájmu o psanou podobu jazyka i další formy sdělení – verbální i neverbální
- posilování přirozených praktických dovedností
- osvojení si věku přiměřených praktických dovedností
- rozvoj a užívání všech smyslů

#### **Dítě a ten druhý**

- rozvíjení respektu a přizpůsobivosti ve vztahu k druhému
- rozvíjení kooperativních dovedností

- osvojování si elementárních poznatků, schopností a dovedností důležitých pro navazování a rozvíjení vztahu dítěte k druhým lidem

#### **Dítě a společnost**

- rozvíjení schopnosti žít ve společenství ostatních lidí
- přijímání základních hodnot v tomto společenství uznávané
- rozvíjení estetického vkusu
- rozvíjení základních kulturně-společenských postojů, návyků a dovedností dítěte
- seznamování se se světem lidí, kultury a umění
- osvojení si základních poznatků o prostředí, v němž žije

#### **Dítě a svět**

- učit děti pochopit, že změny způsobené lidskou činností mohou prostředí chránit a zlepšovat, ale také poškozovat a ničit
- vytváření elementárního povědomí o širším kulturním i technickém prostředí o jejich rozmanitosti, vývoji a neustálých proměnách

#### **Konkretizované očekávané výstupy:**

- pohybovat se dynamicky po delší dobu (např. běhat při hře 2 minuty a více)
- zacházet správně s jednoduchými rytmickými a hudebními nástroji (např. trianglem, bubínkem, chřestidly)
- znát základní zásady zdravého životního stylu (např. o pozitivních účincích pohybu a sportu, hygieny, zdravé výživy, činnosti a odpočinku, pobytu v přírodě, otužování) a o faktorech poškozujících zdraví včetně návykových látek
- chápat jednoduché hádanky a vtipy
- zaregistrovat změny ve svém okolí (všimnout si a rozpoznat, co se změnilo např. ve třídě, na kamarádovi)
- dokreslit chybějící části na obrázku, sestavit části v celek, vytvořit jednoduchý model, stavbu, provést obměnu, tvořit dle vlastní představy, např. stavby z kostek
- rozlišit známé chutě a vůně i zápachy (např. slané, sladké, kyselé, hořké, vůni koření, různých pochutin)
- chápat, že číslovka označuje počet (např. 5 je prstů na ruce, 5 je kuliček)
- projevovat zájem o nové věci, dotazovat se při neporozumění, zkoušet, experimentovat
- respektovat a přijímat přirozenou autoritu dospělých
- odhadnout, na co stačí, uvědomovat si, co mu nejde, co je pro ně obtížné
- přijmout povinnost soustředit se na činnost a samostatně ji dokončit
- aktivně komunikovat s druhými dětmi bez vážnějších problémů (vyprávět, povídat, poslouchat, naslouchat druhému)
- porozumět běžným projevům emocí a nálad
- vnímat odlišnosti mezi dětmi a podle toho přizpůsobovat i své přístupy
- vyjádřit a zhodnotit prožitky (co se líbilo a co ne, co a proč zaujalo, co bylo zajímavé, překvapivé, podnětné apod.)
- mít poznatky o zvycích a tradicích kraje, přijmout tradici oslav
- ctít oslavy svátků, slavností

#### **Kompetence k učení:**

- dítě získanou zkušenost uplatňuje v praktických situacích a v dalším učení
- soustředěně pozoruje, zkoumá, objevuje, všímá si souvislosti, experimentuje a užívá při tom jednoduchých symbolů
- poznává, že se může mnohému naučit, raduje se z toho, co samo dokázalo
- aktivně si všímá, co se kolem něho děje, chce porozumět věcem, jevům a dějům, které kolem sebe vidí
- klade otázky a hledá na ně odpovědi

- učí se nejen spontánně, ale i vědomě, vyvine úsilí, soustředí se na činnost a záměrně si zapamatuje

#### **Kompetence k řešení problémů:**

- dítě řeší problémy na základě bezprostřední zkušenosti, postupuje cestou pokusu a omylu, zkouší, experimentuje, spontánně vymýšlí nová řešení
- řeší problémy, na které stačí, známé a opakující se situace se snaží řešit samostatně, náročnější situace řeší s oporou a pomocí dospělého
- pochopí jednoduché algoritmy řešení různých úloh a situací
- vnímá elementární matematické souvislosti
- zpřesňuje si početní představy, užívá číselných i matematických pojmů
- rozlišuje řešení, která jsou funkční (vedoucí k cíli), a řešení, která funkční nejsou, dokáže mezi nimi volit

#### **Činnostní a občanské kompetence:**

- dítě si svoje činnosti a hry učí plánovat, organizovat, řídit a vyhodnocovat
- odhaduje rizika svých nápadů, jde za svým záměrem, ale také dokáže měnit cesty a přizpůsobovat se daným okolnostem
- dbá na osobní zdraví a bezpečí svoje i druhých
- chová se zodpovědně s ohledem na zdravé a bezpečné okolní prostředí
- má smysl pro povinnost ve hře, práci i učení
- uvědomuje si svá práva i práva druhých, učí se je hájit a respektovat, chápe, že všichni lidé mají stejnou hodnotu
- spoluvytváří pravidla společenského soužití mezi vrstevníky, rozumí jejich smyslu a chápe potřebu je zachovávat

#### **Komunikativní kompetence:**

- dítě ovládá řeč, hovoří ve vhodně formulovaných větách, samostatně vyjadřuje své myšlenky
- vyjadřuje a sděluje své prožitky, pocity a nálady různými prostředky (řečovými, výtvarnými, hudebními, dramatickými apod.)
- domlouvá se gesty i slovy, rozlišuje některé symboly, rozumí jejich významu i funkci
- komunikuje v běžných situacích bez zábran a ostychu s dětmi i s dospělými, chápe, že být komunikativní, iniciativní a aktivní je výhodou
- ovládá dovednosti předcházející čtení a psaní

#### **Sociální a personální kompetence:**

- dítě dětským způsobem projevuje citlivost a ohleduplnost k druhým, pomoc slabším, rozpozná nevhodné chování, vnímá nespravedlnost, ubližování, agresivitu a lhostejnost
- ve skupině se dokáže prosadit, ale i podřídit, při společných činnostech se domlouvá a spolupracuje
- uplatňuje základní společenské návyky a pravidla společenského styku
- je schopné respektovat druhé, vyjednávat, přijímat a uzavírat kompromisy
- umí být tolerantní k odlišnostem a jedinečnostem
- napodobuje modely prosociálního chování a mezilidských vztahů, které nachází ve svém okolí
- samostatně rozhoduje o svých činnostech, umí si vytvořit svůj názor a vyjádřit jej

## Integrovaný blok: „Letní hry“

**Charakteristika integrovaného bloku:** Umožníme dětem aktivně se podílet na utváření společenské pohody ve třídě i v mateřské škole. Budeme podporovat utváření kladných citových vztahů dítěte ke kamarádovi i dospělému. Budeme využívat nabytých znalostí a dovedností, budeme podporovat uvědomění si vlastní identity, získávání sebedůvěry, sebevědomí a osobní spokojenosti. Povedeme děti k rozvíjení kooperativních dovedností a činností. Budeme vytvářet pohodovou atmosféru evokující blízcí se prázdniny. Děti budou získávat praktické zkušenosti při kolektivních hrách a činnostech na zahradě. Budeme posilovat imunitu dětského organismu sluněním a otužováním vodou. Povedeme děti k prevenci úrazů při letních sportech a činnostech.

### **Příklady tematických částí:**

1. Děti mají svátek
2. Léto je tady
3. Luční království
4. Vodní svět
5. Jedeme na prázdniny

### **Záměry:**

1. Rozvíjení dítěte – jeho učení a poznávání
2. Osvojování si základních hodnot
3. Získávání vlastních postojů

### **Dílčí vzdělávací cíle:**

#### **Dítě a jeho tělo**

- osvojení si poznatků o těle a o jeho zdraví, o pohybových činnostech a jejich kvalitě
- rozvoj a užívání všech smyslů
- procvičování jednoduchých pracovních a sebeobslužných činností
- rozvoj pohybových schopností a dovedností

#### **Dítě a jeho psychika**

- rozvoj řečových schopností a jazykových dovedností receptivních (vnímání, naslouchání, porozumění) i produktivních (výslovnosti, vytváření pojmů, mluvního projevu, vyjadřování)
- osvojení si elementárních poznatků o znakových systémech a jejich funkci (abeceda, čísla)
- získání relativní citové samostatnosti

#### **Dítě a ten druhý**

- ochrana osobního soukromí a bezpečí ve vztazích s druhými dětmi dospělými
- rozvoj kooperativních dovedností

#### **Dítě a společnost**

- poznávání pravidel společenského soužití a jejich spoluvytváření v rámci přirozeného sociokulturního prostředí
- porozumění základním projevům neverbální komunikace obvyklým v tomto prostředí
- rozvíjení estetických činností

#### **Dítě a svět**

- rozvoj úcty k životu ve všech jeho formách
- vytváření elementárního povědomí o širším přírodním, kulturním i technickém prostředí, o jejich rozmanitosti, vývoji a neustálých proměnách

### **Konkretizované očekávané výstupy:**

- vnímat kulturní podněty a hodnotit své zážitky
- doprovázet pohyb zpěvem (např. při pohybových hrách, při chůzi, při rytmických činnostech)
- udržovat pořádek, zvládat jednoduché úklidové práce
- bránit se projevům násilí
- samostatně a smysluplně odpovědět na otázku, umět komentovat zážitky a aktivity, posuzovat slyšené
- rozkládat slova na slabiky
- zapamatovat si pohádku, děj, příběh a převyprávět ho
- improvizovat a hledat náhradní řešení
- sledovat očima zleva doprava
- rozumět a používat základní pojmy označující velikost
- snažit se uplatnit své přání, obhájit svůj názor
- umět se přizpůsobit změnám
- přirozeně a v míře dané osobnostními předpoklady projevovat pozitivní i negativní emoce (soucit, radost, náklonnost, spokojenost, ale také strach, smutek)
- důvěřovat vlastním schopnostem
- pojmenovat povahové vlastnosti
- cítit se plnohodnotným členem skupiny
- všimát si kulturních památek kolem sebe (pomník)
- uvědomovat si, že jak svět přírody, tak i svět lidí je na různých částech naší planety různorodý a pestrý a ne vždy šťastný
- ctít oslavy svátků, slavností
- uvědomovat si, že člověk a příroda se navzájem ovlivňují

### **Kompetence k učení:**

- dítě soustředěně pozoruje, zkoumá, objevuje, všímá si souvislostí, experimentuje a užívá při tom jednoduchých pojmů, znaků a symbolů
- poznává, že se může mnohému naučit, raduje se z toho, co samo dokázalo
- aktivně si všímá, co se kolem něho děje, chce porozumět věcem, jevům a dějům, které kolem sebe vidí
- klade otázky a hledá na ně odpovědi
- odhaduje své síly, učí se hodnotit svoje osobní pokroky i oceňovat výkony druhých
- získanou zkušenost uplatňuje v praktických situacích a v dalším učení

### **Kompetence k řešení problémů:**

- dítě řeší problémy, na které stačí, známé a opakující se situace se snaží řešit samostatně, náročnější situace řeší s oporou a pomocí dospělého
- při řešení myšlenkových i praktických problémů užívá logických, matematických postupů
- pochopí jednoduché algoritmy řešení různých úloh a situací
- vnímá elementární matematické souvislosti
- řeší různé úlohy a situace
- zpřesňuje si početní představy, užívá číselných i matematických pojmů

### **Činnostní a občanské kompetence:**

- dítě chápe, že se může o tom, co udělá, rozhodovat svobodně, ale že za svá rozhodnutí také odpovídá
- odhaduje rizika svých nápadů, jde za svým záměrem, ale také dokáže měnit cesty a přizpůsobovat se daným okolnostem
- dbá na osobní zdraví a bezpečí své i druhých
- chová se zodpovědně a s ohledem na zdravé a bezpečné okolní prostředí
- má smysl pro povinnost ve hře, práci i učení

- uvědomuje si svá práva i práva druhých, učí se je hájit a respektovat, chápe, že všichni lidé mají stejnou hodnotu
- spoluvytváří pravidla společenského soužití mezi vrstevníky, rozumí jejich smyslu a chápe potřebu je zachovávat

**Komunikativní kompetence:**

- dítě ovládá řeč, hovoří ve vhodně formulovaných větách, samostatně vyjadřuje své myšlenky
- vyjadřuje a sděluje své prožitky, pocity a nálady různými prostředky (řečovými, výtvarnými, hudebními, dramatickými apod.)
- domlouvá se gesty i slovy, rozlišuje některé symboly, rozumí jejich významu i funkci
- komunikuje v běžných situacích bez zábran a ostychu s dětmi i s dospělými, chápe, že být komunikativní, iniciativní a aktivní je výhodou
- ovládá dovednosti předcházející čtení a psaní

**Sociální a personální kompetence:**

- dítě samostatně rozhoduje o svých činnostech, umí si vytvořit svůj názor a vyjádřit jej
- ve skupině se dokáže prosadit, ale i podřídit, při společných činnostech se domlouvá a spolupracuje
- uplatňuje základní společenské návyky a pravidla společenského styku
- je schopné respektovat druhé, vyjednávat, přijímat a uzavírat kompromisy
- umí být tolerantní k odlišnostem a jedinečnostem
- chápe, že nespravedlnost, ubližování, ponižování, lhostejnost, agresivita a násilí se nevyplácí a že vzniklé konflikty je lépe řešit dohodou
- dokáže se bránit projevům násilí jiného dítěte, ponižování a ubližování

## VI. EVALUACE ŠKOLY

Smyslem evaluace je posunout naši práci směrem ke zvýšení kvality, odstraňovat nežádoucí návyky a neefektivní způsoby práce.

### Složení autoevaluačního týmu:

Vedoucí učitelky jednotlivých pracovišť

### Úkoly autoevaluačního týmu:

1. Příprava vhodných evaluačních dotazníků.
2. Shromáždění zpráv z kontrol, dotazníků, provádění kontroly dokumentace, hospitace, zápisy z porad – každá vedoucí zodpovídá za své pracoviště.
3. Analýza výsledků, ze zjištěných informací zpracovat závěry pro své pracoviště (vedoucí pracovišť).
4. Zpracování závěru a doporučení vyplývající z analýzy pro mateřskou školu.

Ostatní pracovníci mateřské školy budou vyhodnocovat požadované materiály.

Autoevaluace bude probíhat na dvou úrovních: 1. na úrovni pracovišť (školy)  
2. na úrovni tříd

Zpracování evaluačních dotazníků zaměstnanci jednotlivých pracovišť a ankety a dotazníky vypracované rodiči zůstanou uloženy na jednotlivých pracovištích MŠ.

### Program evaluace mateřské školy

Je to proces systematického shromáždění informací a jejich analýzy.

Předmět evaluace	Prostředky	Časový plán	Zodpovědnost – kdo hodnotí
Podmínky	Každodenní vyhodnocování pedagogické činnosti	denně	učitelky
	Zpětná vazba tematické části	po tematické části	učitelky
	Hodnocení třídního programu	pololetně	učitelky
	Hodnocení ročního plánu pedagogické rady	pololetně	vedoucí učitelky
	DVPP, samostudium	průběžně	ved. uč., učitelky
		1x ročně	ved. uč., učitelky

Procesy	Záznamy o dětech	průběžně	učitelky
	Portfolia	průběžně	učitelky
	Sebehodnocení, sebereflexe	1x ročně	učitelky
	Kontrolní a hospitační činnost	průběžně dle ročního plánu	vedoucí učitelky
Výsledky	Hodnotící zpráva tříd	2x ročně	učitelky
	Doplňk MŠ k výroční zprávě školy	1x ročně	učitelky, vedoucí učitelky
	Vlastní hodnocení školy	1x za 3 roky	vedoucí učitelky
	Dotazníky MŠ	1x ročně	zaměstnanci MŠ
	Dotazník pro rodiče	průběžně	rodiče

### **Evaluace na úrovni třídy:**

Provádějí učitelky průběžně po realizaci tematických částí – snaží se zjistit, zda se dosáhlo cíle, co se podařilo a co ne, co se dá zlepšit a jak. Vycházejí z pozorování jednotlivých dětí i sociálních vztahů, sledování rozvoje dětí a hodnocení jejich postupů v učení, z každodenního vyhodnocování pedagogické činnosti. Učitelky dvakrát ročně hodnotí celý vzdělávací proces na třídách.

### **Vyhodnocení pedagogické činnosti, sebereflexe – denně**

Budeme evaluovat kdykoliv v průběhu dne pomocí obecných rámcových cílů

Můžeme si položit tyto otázky: - co se dítě učí

- s jakou hodnotou se setkává
- zda má prostor pro samostatnost

- ❖ které kompetence byly u dětí podporovány
- ❖ která činnost byla největším přínosem pro rozvoj osobnosti jednotlivých dětí
- ❖ nakolik se nám daří v činnostech zajišťovat učení prožitkovou formou

### **Hodnocení třídních vzdělávacích programů – dvakrát ročně**

Vyhodnocujeme:

- ❖ **složení třídy** (celkový počet dětí, složení věkových skupin, počty chlapců a děvčat, průměrná docházka, nemocnost dětí, adaptace nových dětí),
- ❖ **výsledky výchovně vzdělávací práce** – tato oblast bude vycházet ze zpětné vazby tematických částí, tj. které kompetence byly rozvíjeny a s jakým výsledkem, které problémy se vyskytují,



- ❖ **výsledky dětí odcházejících do ZŠ** (návrhy na odklady, vyšetření v PPP)
- ❖ **úroveň vzdělávacího procesu** (sebehodnocení učitelky – komunikace s dětmi, sledování vývoje dítěte, plánování, metody a formy),
- ❖ **podmínky vzdělávání** na konci školního roku (naplňování cílů v ročním plánu, oblasti s problémy). Týká se také klimatu třídy, věcného prostředí, životosprávy, herních koutů, spolupráce s rodiči a partnery.

### **Hodnocení vzdělávacích výsledků dětí:**

Záznamy o dětech – pedagogická diagnostika – průběžně

- ❖ Každý pedagog si může zvolit či vytvořit svůj systém sledování a hodnocení rozvojových pokroků dětí a užívat takových metod a technik, které jsou v konkrétních podmínkách vyhovující.
- ❖ U dětí s odloženou školní docházkou pracovat pokud možno na základě závěrů PPP.
- ❖ Pro děti s odloženou školní docházkou sestavit plán rozvoje dítěte – seznámit a nechat podepsat zákonné zástupce.
- ❖ Pracovat také s rodinou – konzultace možností a potřeb dětí.
- ❖ K hodnocení výsledků dětí využívat dle potřeby také jejich portfolia.

Písemné záznamy, doklady vypovídající o dítěti, o pokrocích, jeho rozvoji a učení jsou považovány za důvěrné a jsou přístupné pouze zákonným zástupcům a pedagogům daného pracoviště.

### **Hodnotící pohovor**

Individuální sebehodnocení učitelky – 1x ročně. Učitelky zhodnotí úroveň vykonané práce, zjistí, co je třeba zlepšit či změnit, v čem se zdokonalit či jakým směrem zaměřit sebezvdělávání. Umožňuje pedagogovi porovnat si vlastní názor s tím, jak jeho práci hodnotí vedoucí učitelka.

### **Kontrolní a hospitační činnost**

- ❖ Kontrolní činnost bude prováděna dle ročního plánu jednotlivých pracovišť (zodpovídají vedoucí jednotlivých zařízení)
- ❖ Hospitační činnost bude prováděna dle ročního plánu (zodpovídají vedoucí jednotlivých zařízení)

### **Doplněk MŠ k výroční zprávě ZŠ**

Hodnocení MŠ bude zpracováno v závěru školního roku (zodpovídají vedoucí jednotlivých pracovišť)

Vyhodnocujeme:

- ❖ Charakteristiku školy
- ❖ Demografický vývoj
- ❖ Výchovně vzdělávací proces (aktivity školy, akce pro rodiče a děti, akce předškoláků, kultura v MŠ, sportovní aktivity, zájmové aktivity jednotlivých pracovišť, spolupráci školy s partnery, účast MŠ ve výtvarných soutěžích, DVPP).
- ❖ Údaje o výsledcích kontrol a inspekcí
- ❖ Oblast materiálního vybavení a oprav
- ❖ Závěry pro práci v následujícím školním roce

### **Vlastní hodnocení školy**

1x za 3 roky

Vypracují vedoucí jednotlivých pracovišť na základě jednotlivých evaluačních dotazníků, na jehož zpracování se podílejí pedagogové, zaměstnanci, rodiče.

### **Dotazník pro rodiče**

Vždy po uplynutí 3 let rodiče zpracují připravený dotazník. Tento dotazník je zaměřen na naplňování Školního vzdělávacího programu. Při jeho vyplňování rodiče žádáme o otevřenost a upřímnost. Následně dotazníky vyhodnotíme a výsledky zpracujeme do vlastního hodnocení školy.

Výstupy vlastního hodnocení budou využity pro zvyšování kvality vzdělávání na naší škole.

## **VII. ZÁVĚR**

Náš školní vzdělávací program je závazným dokumentem, který směřuje k všestrannému rozvoji osobnosti všech našich dětí a vytváří otevřené, přátelské, tvůrčí a pohodové prostředí.

Tímto pozbývá platnosti ŠVP Trojlístek III ze dne 1. 9. 2016, č.j. 38.4/sm.